

A stylized house icon with a grey roof and a white body, positioned on the left side of the page. It is partially enclosed by a yellow outline that forms a large, irregular shape on the right side of the page.

DYPLOM Z ARCHICADEM

EDYCJA 2022/2023

Prace nagrodzone



Kreatywność, twórcza fantazja wymagają odpowiedniego gruntu. Niekiedy tworzą go spokój i klarowne perspektywy, kiedy indziej – wprost przeciwnie: obawy i niepewność przyszłości.

Miniony rok nie był łatwy. Wprawdzie jako społeczeństwo uporaliśmy się z pandemią, ograniczeniami i utrudnieniami, jakie nam przyniosła, ale niemal natychmiast pojawił się dramat wojny tuż za naszą granicą. Badania pokazują wzrost niepokoju w społeczeństwie, zwłaszcza w jego młodszej grupie. Nadesłane na nasz konkurs prace także wskazują na pewną zmianę trendów. Wprawdzie wątek ekologii w architekturze nadal trzyma się mocno, jednak wyraźne jest także przesilenie w kierunku tworzenia obiektów terapeutycznych, socjalnych, poszukiwań równowagi w mikrospołecznościach i modelowania architekturą dobrych relacji międzyludzkich. Jak zawsze sporą grupę tworzą projekty, które podejmują wyzwanie zaistnienia w krajobrazie, wkomponowania się w otoczenie lub wejścia z nim w estetyczną dyskusję.

Z przyjemnością oddajemy do Państwa rąk katalog nagrodzonych w konkursie DYPLOM Z ARCHICADEM prac absolwentów wydziałów architektury, architektury krajobrazu i architektury wnętrz. Tegoroczna, szósta już edycja konkursu, obejmująca prace obronione w roku 2022 i na początku 2023, przyniosła projekty zróżnicowane zarówno pod względem tematyki, jak i skali opracowania. Spośród ponad 300 nadesłanych dyplomów magisterskich i inżynierskich staraliśmy się wybrać najlepsze, pokazując jednocześnie ogromny obszar zainteresowań absolwentów studiów architektonicznych.

DYPLOM Z ARCHICADEM to konkurs promujący młodych utalentowanych architektów korzystających z oprogramowania BIM i zachęcający studentów do posługiwania się w pracy najnowszymi narzędziami i technologiami.

Prace były oceniane przez **JURY** w składzie: mgr inż. arch. **Robert Konieczny** (KWK Promes), mgr inż. arch. **Szymon Wojciechowski** (APA Wojciechowski), mgr inż. arch. **Zbigniew Maćków** (Maćków Pracownia Projektowa), mgr inż. arch. **Piotr Buśko** (Profil), mgr inż. arch. **Wojciech Gwizdak** (2G Studio), mgr inż. arch. **Iwona Szymanik** (WSC), mgr inż. arch. **Witold Szymanik** (WSC) oraz mgr inż. arch. **Rafał Siłek** (WSC) – sekretarz organizacyjny Konkursu.

Obecnie trwa kolejna, siódma edycja Konkursu. Czekamy na zgłoszenia prac obronionych w roku 2023 oraz na początku 2024 (do dnia zakończenia przyjmowania zgłoszeń). Puła nagród wynosi blisko 90 000 złotych. Na zakończenie każdej edycji Konkursu organizujemy uroczystą galę finałową z architektonicznymi atrakcjami.

Zachęcamy do propagowania idei Konkursu wśród studentów. Mamy nadzieję, że udział w konkursie DYPLOM Z ARCHICADEM ułatwi absolwentom wydziałów architektury, architektury krajobrazu i architektury wnętrz dobry start i osiągnięcie wymarzonej pozycji zawodowej, a także realizację architektonicznych pomysłów na miarę ich talentu i kreatywności.

Iwona Szymanik

architekt

wiceprezes zarządu WSC Witold Szymanik i S-ka Sp. z o.o.



I NAGRODA

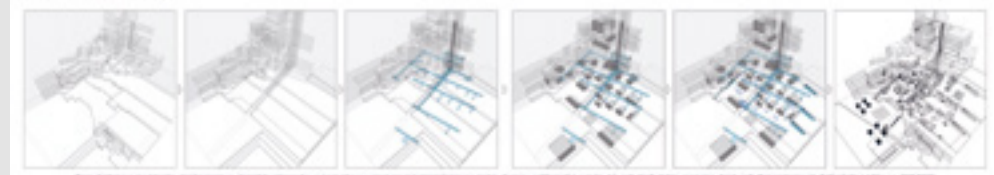
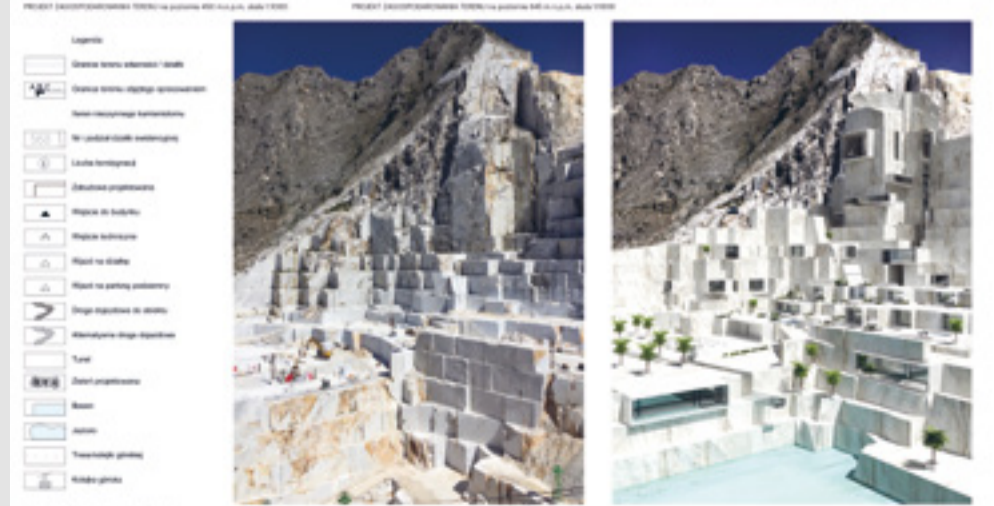
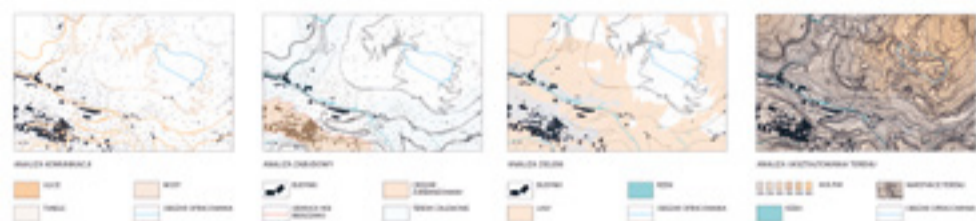
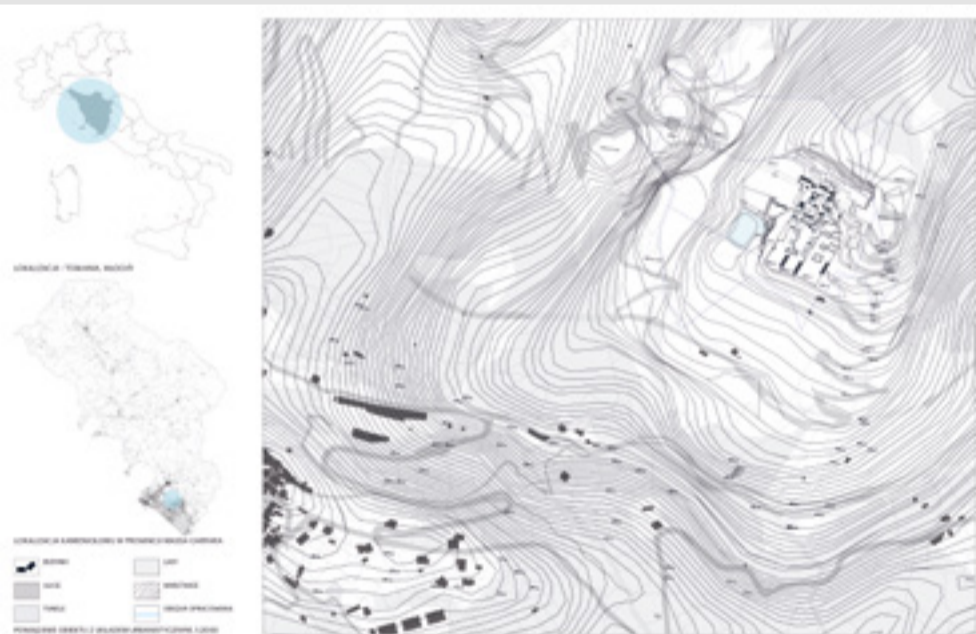
Nadia Kobza

TEMAT: HOTEL Z MARMURU. KOMPLEKS REKREACYJNO-WYPOCZYNKOWY W NIECZYNNYM KAMIENIOŁOMIE NA WZGÓRZU CARRARA WE WŁOSZECH
UCZELNIA: POLITECHNIKA ŁÓDZKA
PROMOTOR: DR INŻ. ARCH. TOMASZ KROTOWSKI

Projekt koncepcyjny kompleksu rekreacyjno-wypoczynkowego w nieczynnym kamieniołomie we Włoszech zakłada wpisanie bryły architektonicznej w krajobraz w taki sposób, aby architektura komponowała się z naturą.

Założeniem projektu było stworzenie miejsca odosobnienia, gdzie goście przybywający do hotelu pozostawiają swój środek transportu u podnóża góry, a resztę drogi do celu pokonują kolejką linową. To opowieść, w której przybysz staje się obserwatorem architektury jak scenografii filmowej. Do apartamentów prowadzi systemem korytarzy podziemnych, które są dodatkową atrakcją oraz wyróżnikiem obiektu, podkreślając jego lokalizację w dawnym kamieniołomie. Komfortowe pokoje charakteryzują się czytelnym układem funkcjonalnym. Kompleks rekreacyjno-wypoczynkowy obejmuje następujące przestrzenie dodatkowe: restaurację, bary, spa z basenem, saunami i miejscami do masażu, a także zewnętrzny amfiteatr. Uzupełnieniem atrakcyjności obiektu są prywatne dziedzińce z przesuwными oknami i przeszkleniami zapewniającymi mieszkańcom intymność, a także dodatkowe miejsca wspólne sprzyjające integracji, takie jak basen typu infinity czy przestrzeń wspólnego stołu w jaskini. Elewacje wykonane z marmuru karraryjskiego podkreślają jedność bryły z tektoniką kamieniołomu.

OPINIA KOMISJI: Praca wyróżnia się kreatywnością i innowacyjnością tematu. Wybór nieczynnego, ikonycznego i ważnego dla całej kultury kamieniołomu jako lokalizacji dla kompleksu rekreacyjno-wypoczynkowego jest odważny i oryginalny. Autorka pracy wykazała się pomysłowością, wykorzystując naturalne otoczenie oraz zachowując i jednocześnie podkreślając jego charakterystyczne cechy. Zaproponowany hotel z marmuru jest innowacyjnym podejściem do architektury, które przyciąga uwagę i wyróżnia się spośród innych prac konkursowych. Warto zaznaczyć, że praca uwzględniła historyczne i kulturowe znaczenie kamieniołomu na wzgórzu Carrara. Zamiast zniszczyć lub zaniedbać tę nieczynną przestrzeń, praca proponuje przekształcić ją w coś pozytywnego i użytecznego dla społeczności lokalnej. Hotel z marmuru staje się nie tylko atrakcją turystyczną, ale także szanuje dziedzictwo tego miejsca.





II NAGRODA

Dawid Marciszewski Michał Mazurkiewicz

TEMAT: URBAINA. ODBUDOWA UKRAINY – (NIE)TYMCZASOWE OSIEDLE WE LWOWIE

UCZELNIA: POLITECHNIKA KRAKOWSKA

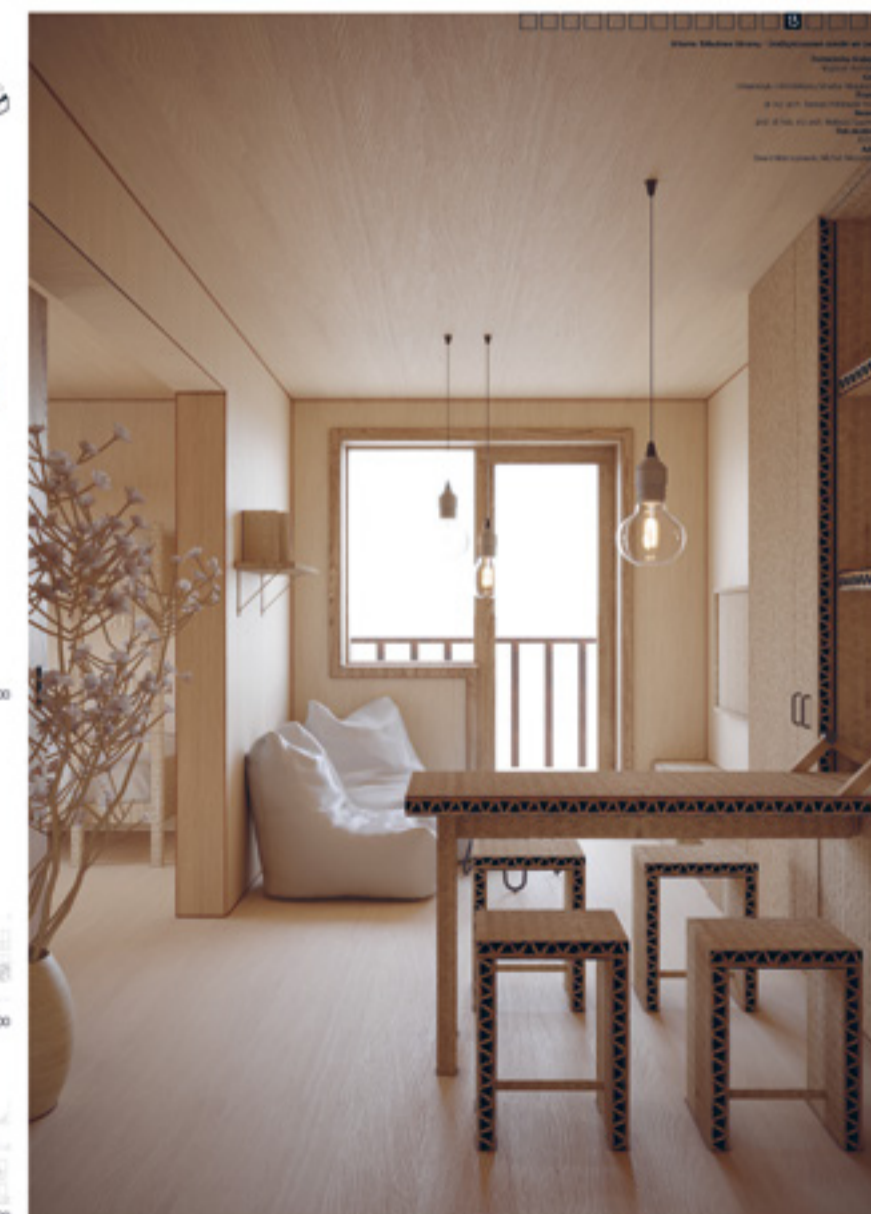
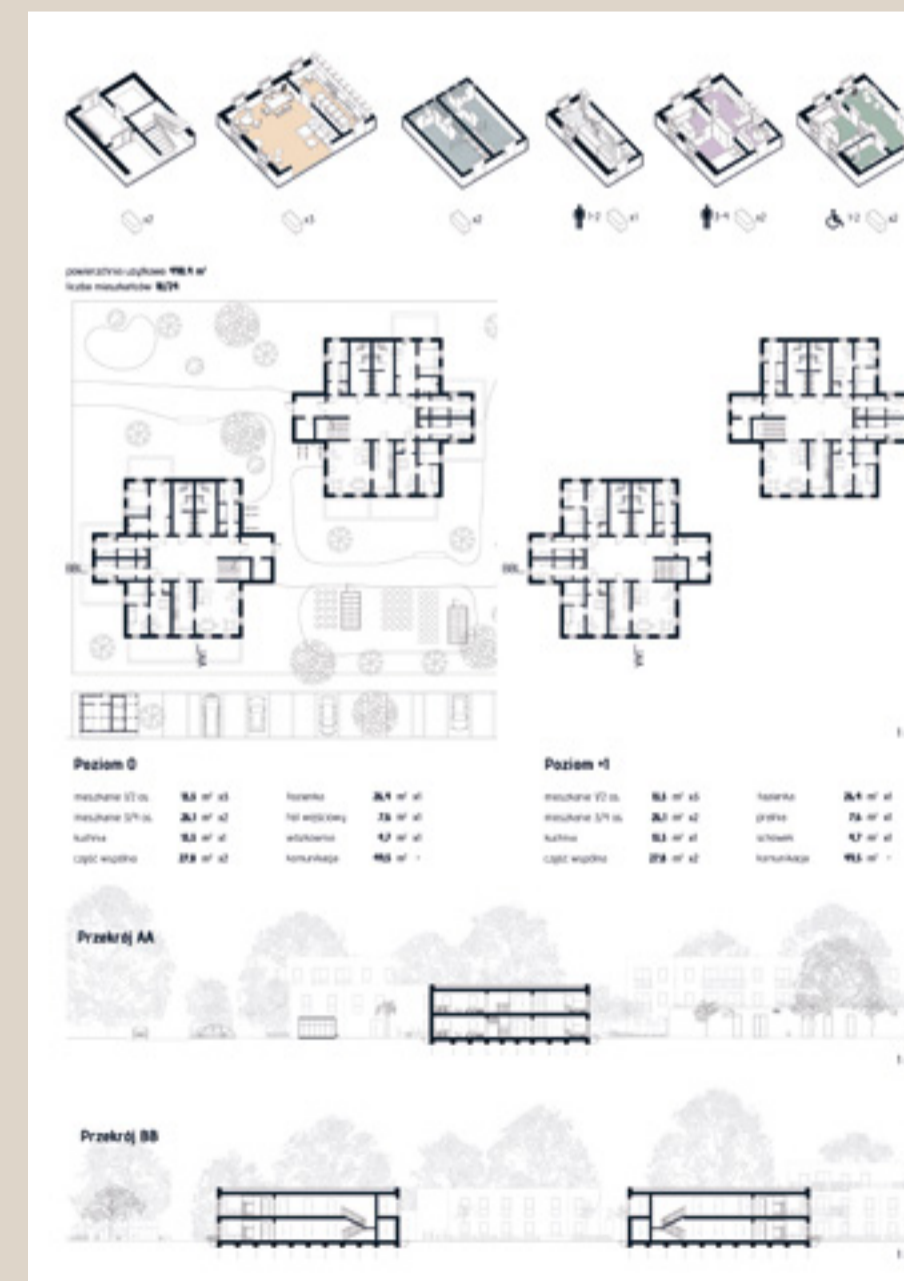
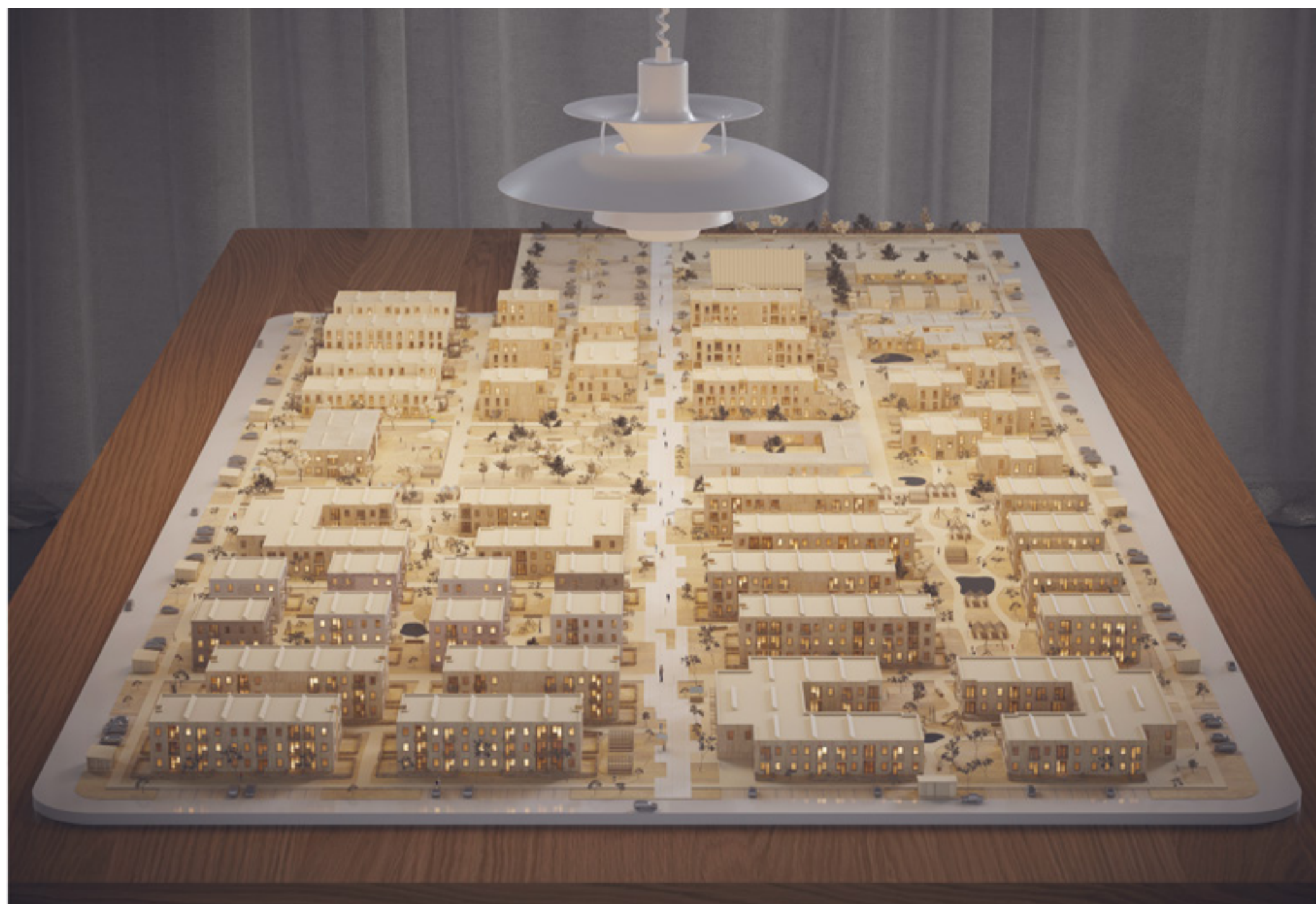
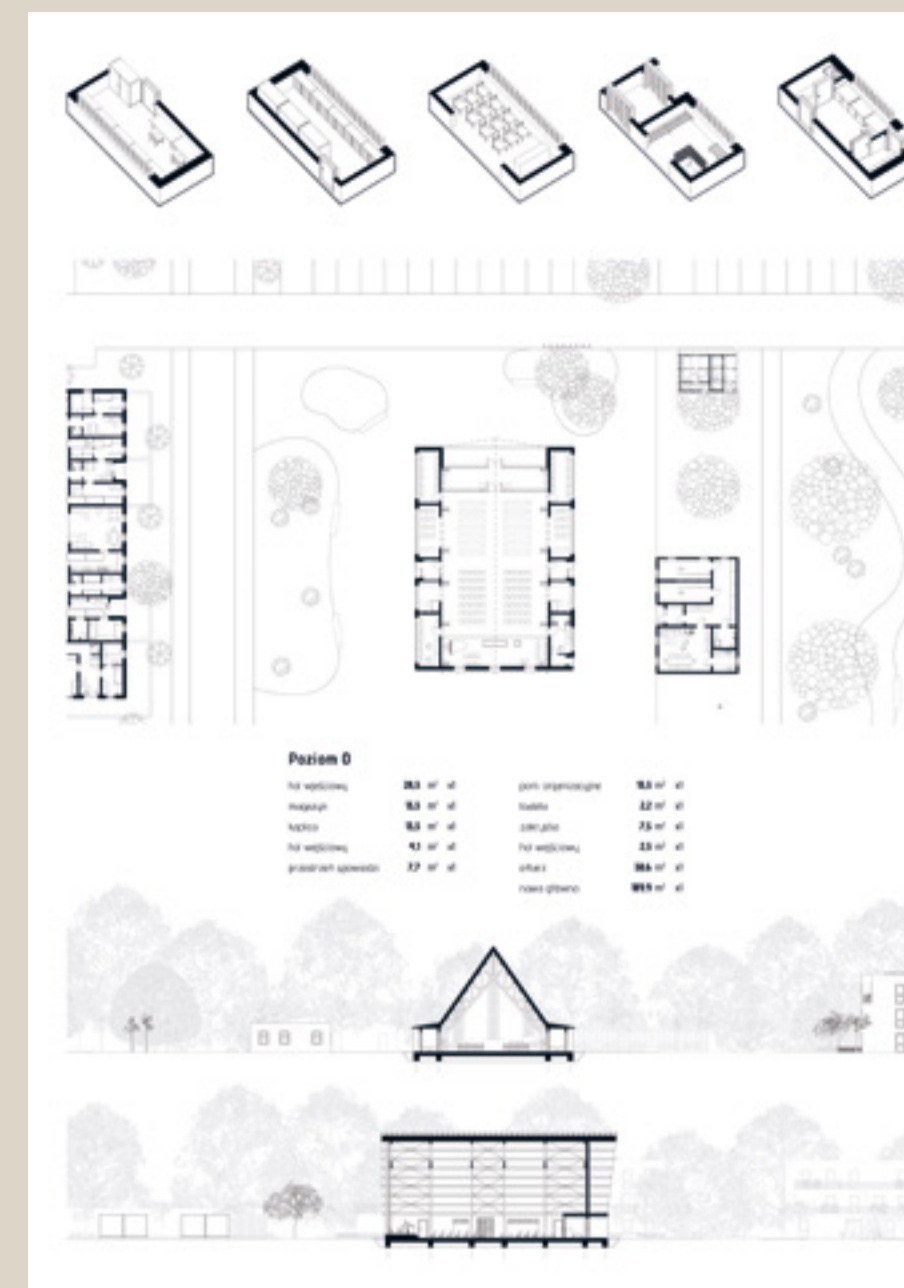
PROMOTOR: DR INŻ. ARCH. DAMIAN POKLEWSKI-KOZIEŁŁ

Przedmiotem opracowania projektowego jest koncepcja tymczasowego, samowystarczalnego osiedla mieszkaniowego we Lwowie, będąca odpowiedzią na liczne zniszczenia obszarów zurbanizowanych na Ukrainie związane z działaniami zbrojnymi.

Projekt jest modelowym oraz modułowym przykładem odbudowy miast umożliwiającym zagospodarowanie terenów zdegradowanych na całym obszarze Ukrainy. Koncepcja obejmuje różnej wielkości moduły zagospodarowania terenu, zapewniające elastyczne dopasowanie do zróżnicowanych kształtów oraz powierzchni projektowanych działek, a także szerokie możliwości dalszej rozbudowy. Poszczególne moduły przestrzenne stanowią podstawę różnorodnej zabudowy mieszkaniowej i usługowej, również opartej na powtarzalnych segmentach.

Celem projektu jest znalezienie szybkiego i relatywnie prostego w budowie, a także korzystnego ekonomicznie sposobu na sprawną odbudowę zniszczonych części Ukrainy, dostosowanego do lokalnych potrzeb i realizowanego z wykorzystaniem lokalnych materiałów i udziałem miejscowej ludności.

OPINIA KOMISJI: Projekt Urbaine skupia się na odbudowie Ukrainy po trudnym okresie konfliktu. Praca pokazuje wrażliwość i empatię wobec potrzeb lokalnej społeczności Lwowa. Autorzy nie tylko zaprojektowali osiedle, ale również uwzględnili istotne aspekty społeczne, takie jak integracja, zapewnienie podstawowych usług i stworzenie przestrzeni, w której mieszkańcy mogą się rozwijać. Na wyjątkową uwagę zasługuje również przemyślany plan urbanistyczny. Autorzy pracy zadbał o efektywne wykorzystanie dostępnej przestrzeni, uwzględniając zarówno aspekty funkcjonalne, jak i estetyczne. Osiedle zostało zaprojektowane w sposób, który sprzyja integracji społecznej i tworzeniu wspólnoty, jednocześnie zapewniając mieszkańcom prywatność i komfort.





III NAGRODA

Magdalena Ambroszko

TEMAT: BIBLIOTEKA AKADEMICKA UNIWERSYTETU CAPILANO

W PÓŁNOCNYM VANCOUVER

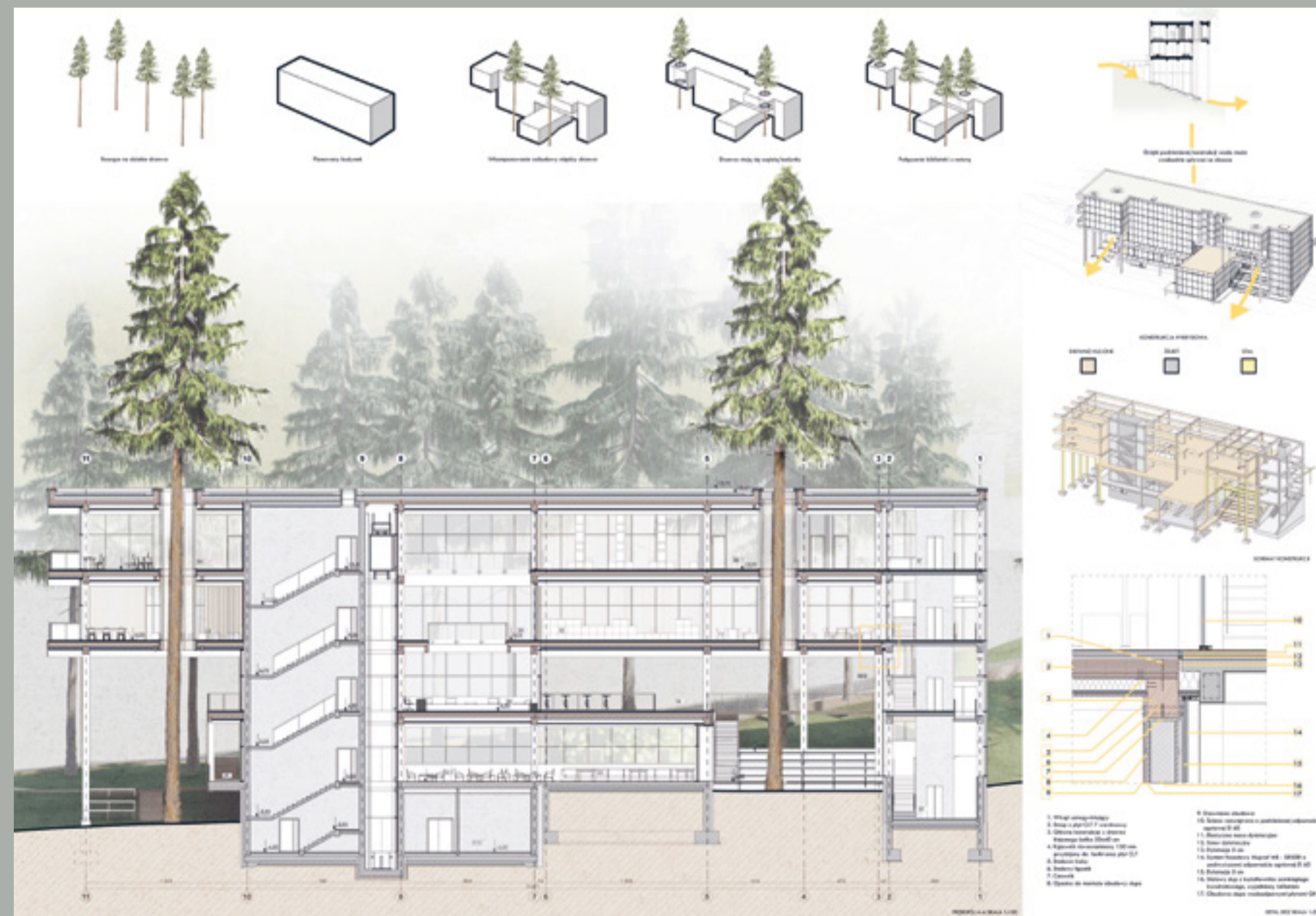
UCZELNIA: POLITECHNIKA WROCŁAWSKA

PROMOTOR: DR INŻ. ARCH. TOMASZ MYCZKOWSKI

Przedmiotem opracowania jest biblioteka akademicka z zasobami elektronicznymi w Północnym Vancouver. Uniwersytet Capilano słynie z zadrzewionych terenów, otoczenie wywarło więc wpływ na kształtowanie bryły budynku. Obiekt ma sprawiać wrażenie, że wyrósł w las i żyje z nim w symbiozie. Elementem, który łączy go z naturą, jest sieć, będąca zarówno efektem wizualnym, jak i instalacją produkującą prąd przy wykorzystaniu perowskitów. Aby ograniczyć ingerencję w podłoże, część budynku zaprojektowano na słupach. Konstrukcja hybrydowa obejmuje stal i żelbet w elementach zewnętrznych i podziemnych, a drewno klejone we wnętrzu.

Budynek stanowi bramę wprowadzającą do lasu. Projekt wnętrza zapewnia wrażenie poruszania się leśną ścieżką. Uwagę użytkowników kieruje się na leśne widoki, istotna jest więc wielopłaność i przezierność. Prosta i czytelna forma bryły jako element harmonijny zapewnia studentom spokój. Promienie słońca oraz cienie koron drzew wprowadzają we wnętrza zmienność i unikatowość. Ten efekt został wzmocniony dzięki drzewom przechodzącym przez dwie kondygnacje w środku budynku. Przewidziano otwarte przestrzenie umożliwiające integrację i odpoczynek. Obiekt uwzględnia różne style pracy, zaprojektowano zatem miejsca wspólnej nauki, ale także strefy cisy. Wyjątkowym pomieszczeniem jest wysunięte w głąb lasu audytorium. Studenci mogą korzystać z tarasów oraz leśnych trybun, które pozwalają na bezpośredni kontakt z naturą, co wpływa na kreatywność i zmniejsza poziom stresu.

OPINIA KOMISJI: Projekt biblioteki akademickiej w Północnym Vancouver uwzględnia harmonijną integrację z otaczającym środowiskiem. Autorka pracy zadbała o stworzenie budynku, który wpisuje się w krajobraz i czerpie inspirację z charakterystyki miejsca. Architektura budynku nawiązuje do lokalnego dziedzictwa i kultury, co sprawia, że biblioteka stanowi organiczną część kampusu uniwersyteckiego i otaczającej przestrzeni. Swoją harmonijną integracją z otoczeniem, funkcjonalnością i innowacyjnością praca stanowi próbę poszukiwania zrównoważonych rozwiązań architektonicznych i urbanistycznych dla współczesnych wyzwań uczenia się i prowadzenia badań.





WYRÓŻNIENIE

Justyna Dmytryk

TEMAT: KRAJOBRAZ ZMIAN. KSZTAŁTOWANIE SCENERII NADMORSKIEJ
MIEJSCOWOŚCI MIELNO

UCZELNIA: POLITECHNIKA WROCŁAWSKA

PROMOTORZY: DR HAB. INŻ. ARCH. MAGDALENA BABORSKA-NAROŻNY,
DR INŻ. ARCH. TOMASZ GŁOWACKI

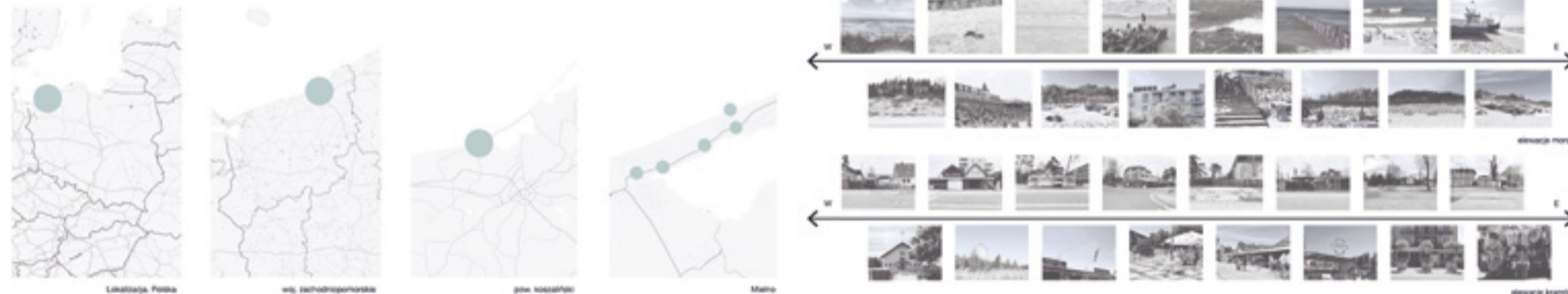
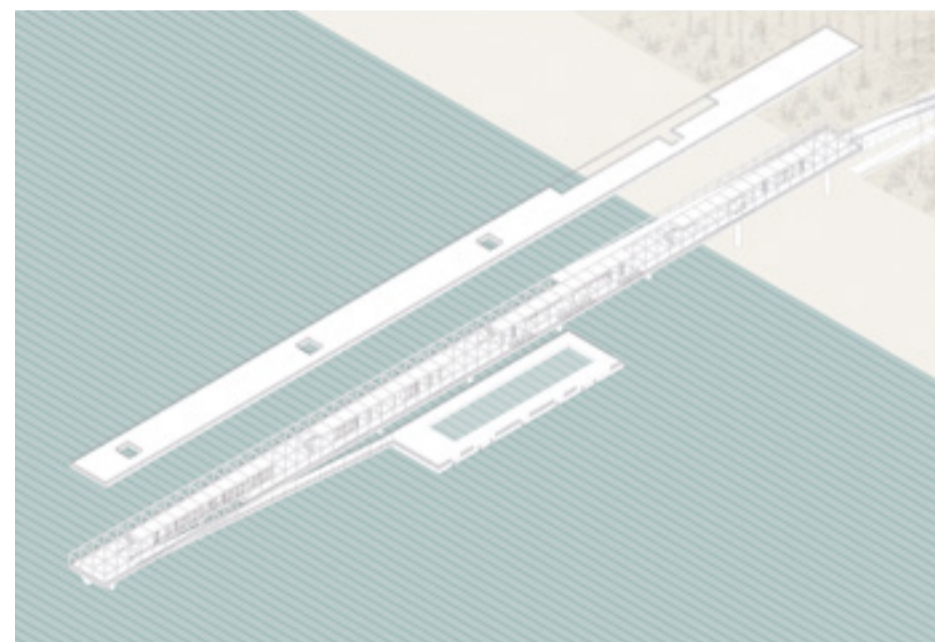
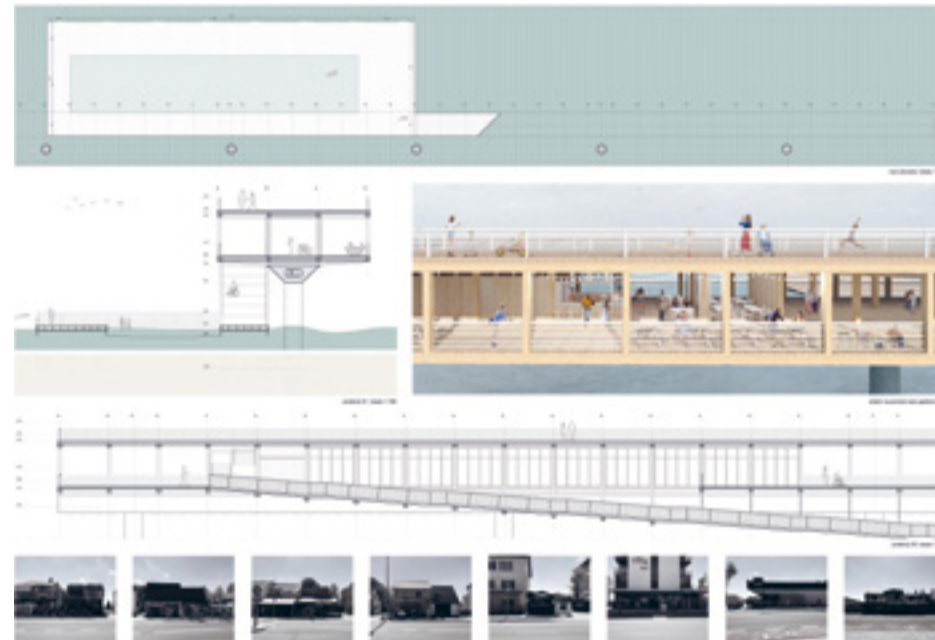
Praca porusza problematykę miejscowości nadmorskich na przykładzie Mielna. Analizowany jest krajobraz, jego zmienność w zależności od sezonu oraz wpływ turystyki na urbanistykę i architekturę miasta.

Miejscowości nadmorskie są nietypowe ze względu na sezonowość, od której pozostają w znacznym stopniu zależne. Latem, kiedy jest dużo turystów, miejsca usługowe i rozrywkowe przynoszą ich właścicielom zysk, co powoduje zabudowywanie każdego metra kwadratowego. Zimą natomiast miasto pustoszeje, pawilony usługowe są zamykane, a pogoda zniechęca do przyjazdów.

Praca stanowi próbę znalezienia rozwiązania problemu chaosu przestrzennego oraz sposobu na uatrakcyjnienie Mielna również poza sezonem letnim. Wytyczono miejsca pod place publiczne, a następnie zaprojektowano układy pawilonów gastronomiczno-handlowych. Jesienią i zimą place będą się zmieniać, realizując inne funkcje, np. miejsc do organizacji jarmarków, wystaw czy przestrzeni na ognisko. Dodatkowo jako główną atrakcję miejscowości zaprojektowane zostało dwupoziomowe molo, które ma przyciągać turystów oraz zapewniać rozrywkę i relaks przez cały rok. Pawilony zlokalizowane na molo również będą się zmieniać – latem otwarte i połączone z deptakiem, w chłodniejsze dni stanowiące bezpieczną przystań, z której można obserwować krajobraz.

Zaproponowane place publiczne oraz molo mają porządkować chaos przestrzenny, a także rozszerzać ofertę kulturalną i rozrywkową miejscowości.

OPINIA KOMISJI: Praca wnikliwie analizuje krajobraz nadmorski i jego zmienność w zależności od sezonu oraz wpływ turystyki na układ urbanistyczny i architektoniczny Mielna. Autorka zwraca uwagę na wyjątkowość miejscowości nadmorskich, które są uzależnione od sezonowości, i dostrzega konsekwencje przestrzenne, jakie to przynosi. W pracy podjęto wyzwanie znalezienia rozwiązań dla chaosu przestrzennego oraz poszukiwania sposobów na atrakcyjność Mielna także poza sezonem letnim. Zaproponowane miejsca publiczne oraz układy pawilonów gastronomiczno-handlowych stanowią koncepcję elastycznej przestrzeni, która dostosowuje się do różnych funkcji w zależności od pory roku. Praca magisterska wyróżnia się twórczym podejściem do projektowania przestrzeni publicznej, uwzględniając zmienność i sezonowość miejscowości nadmorskich.



WYRÓŻNIENIE

Filip Gawin

TEMAT: SUPERJEDNOSTKA 2.0

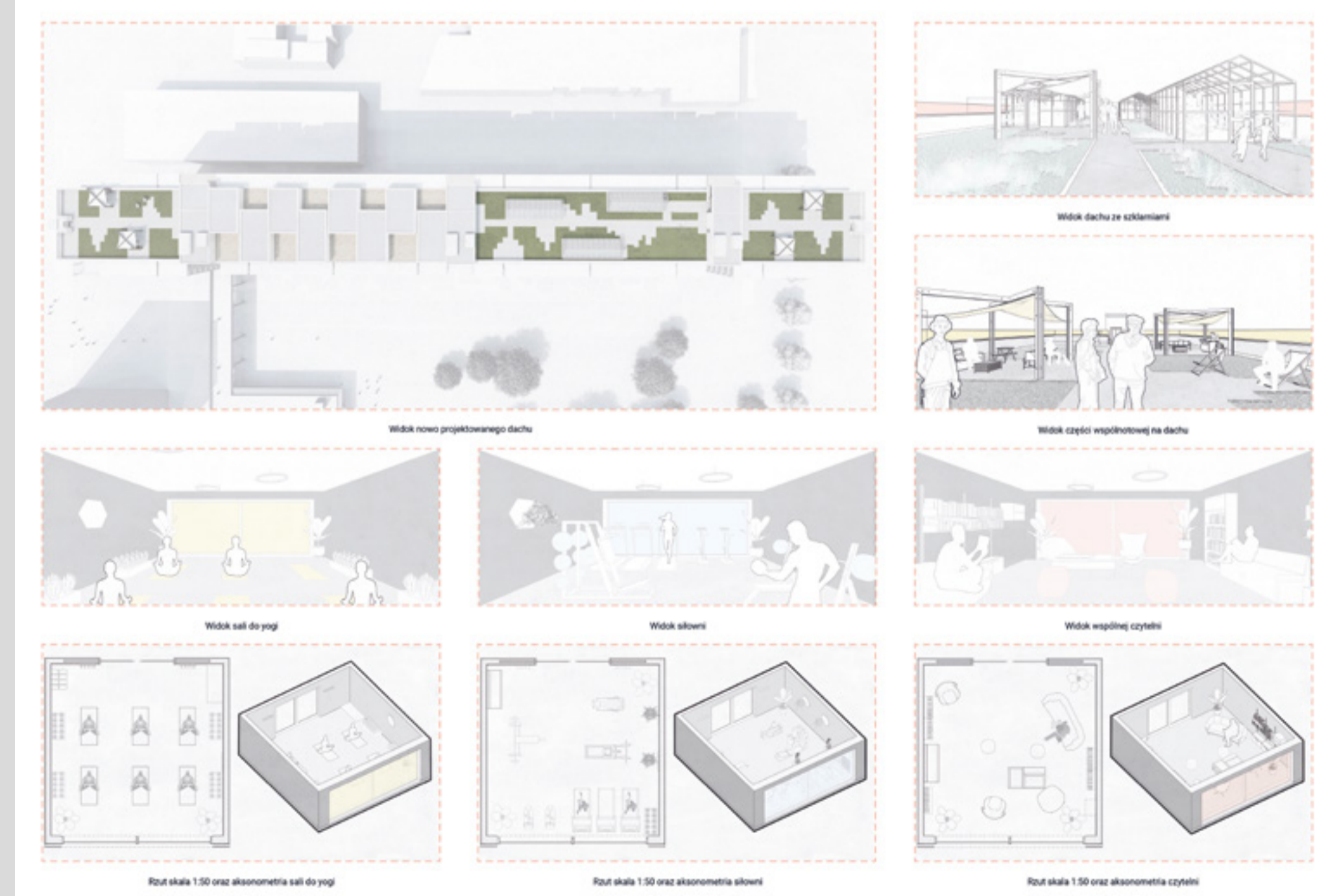
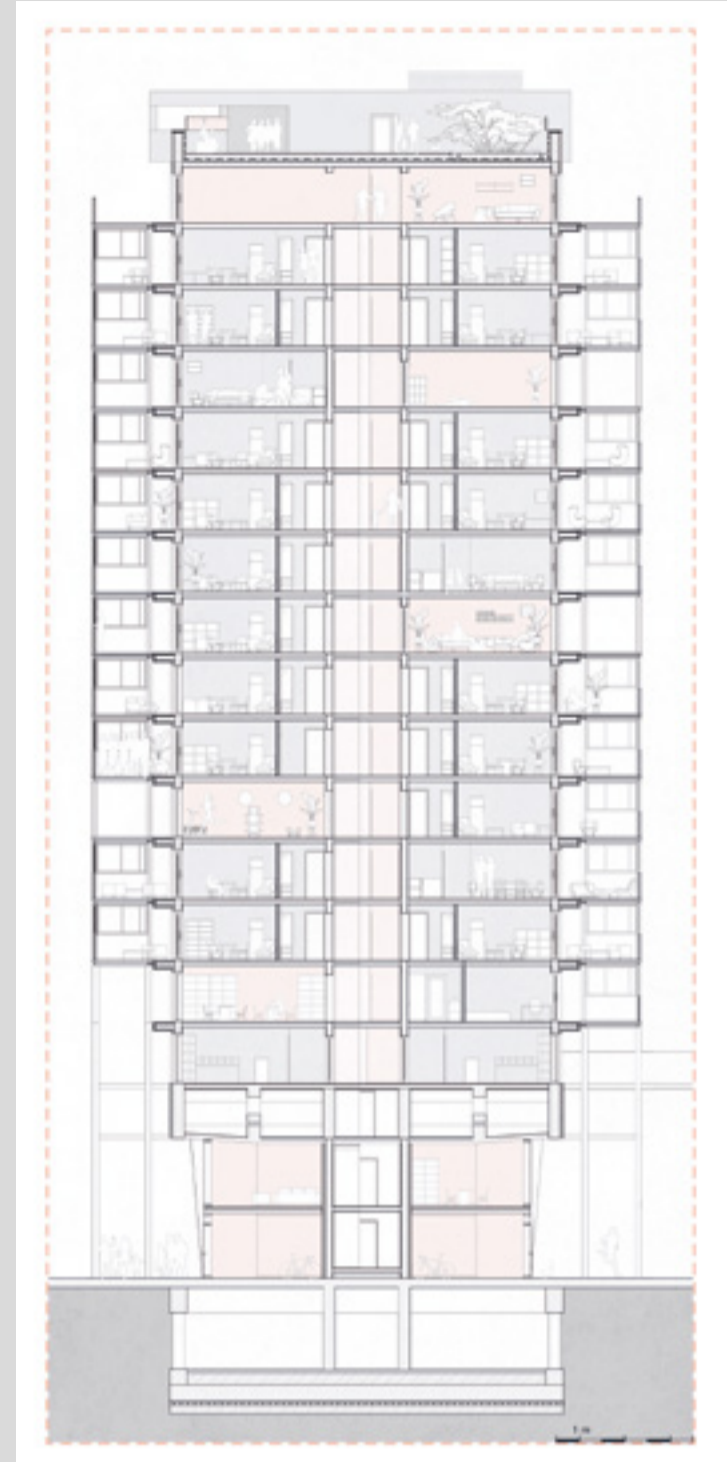
UCZELNIA: POLITECHNIKA ŚLĄSKA

PROMOTOR: DR HAB. INŻ. ARCH. AGATA TWARDOCH

Szacuje się, że obecnie w blokach z prefabrykatów mieszka w Polsce około 12 milionów ludzi. Budynek ten są nieodłącznym elementem krajobrazu wielu polskich miast. Aby odpowiedzieć na kryzys mieszkaniowy, miały być budowane przede wszystkim w krótkim czasie, tanio i w dużej liczbie. Szybko następujące przemiany cywilizacyjne, m.in. starzenie się populacji, wzrost liczby gospodarstw jednorodzinnych, niż demograficzny, wzrost indywidualizacji oraz ilości czasu wolnego, determinują potrzebę ich modernizacji. Brak odpowiednich założeń dostosowania bloków w Polsce do współczesnych standardów może w niedługim czasie pogłębić problemy określane jako syndrom wielkiego osiedla.

Projekt zakłada: opracowanie koncepcji modernizacji odpowiadającej na zmieniające się potrzeby mieszkańców i poprawiającej jakość budynku Superjednostki, przyjrzenie się, z jakimi problemami mieszkaniowymi zmagają się lokatorzy, zwrócenie uwagi na genetykę budownictwa socjalnego oraz ocenę flagowych przykładów udanych modernizacji dokonanych na Zachodzie. Zakres pracy obejmuje również przedstawienie zalet i wad budynku Superjednostki oraz terenu Śródmieście-Zachód, a także ukazanie, jak duży potencjał i elastyczność tkwi w takich założeniach. Efektem końcowym jest stworzenie przyjaznej przestrzeni umożliwiającej interakcję sąsiadkę, spędzanie wolnego czasu, rozwijanie zainteresowań niemożliwych do zrealizowania przy obecnym metrażu mieszkań i strukturze budynku.

OPINIA KOMISJI: Praca Superjednostka 2.0 zasługuje na dostrzeżenie ze względu na swoje podejście do modernizacji i dostosowania bloków z prefabrykatów do zmieniających się potrzeb mieszkańców. Autor zwrócił uwagę na istniejące problemy związane z zamieszkiwaniem tego typu budynków oraz potencjał i elastyczność, które można wykorzystać w procesie modernizacji. Wyróżnienie dla tej pracy wynika z jej praktycznego podejścia do problemu „syndromu wielkiego osiedla” oraz zidentyfikowania możliwości modernizacji i ulepszenia budynków prefabrykowanych. Projekt Superjednostka 2.0 ma potencjał nie tylko poprawić jakość życia mieszkańców, ale także stać się wzorcem dla przyszłych modernizacji i adaptacji budynków socjalnych w Polsce.





WYRÓŻNIENIE

Nadia Kobza

TEMAT: AZYL ARTYSTY – PROJEKT ADAPTACJI XVI-WIECZNEJ KAPLICY SAN GIOVANNI W VAL DI LAGO

UCZELNIA: AKADEMIA SZTUK PIĘKNYCH W ŁÓDZI

PROMOTOR: DR HAB. INŻ. ARCH. ROBERT SOBAŃSKI, PROF. UCZELNI

Azyl artysty to projekt adaptacji XVI-wiecznej kaplicy San Giovanni w Val di Lago we Włoszech. Dawny obiekt sakralny zostaje przekształcony na cele mieszkalne z funkcją uzupełniającą w postaci miejsca do pracy twórczej.

Zachowano wszystkie walory stylowe istniejącej budowli, a kontrast pomiędzy starymi a nowymi elementami uwidocznił w zróżnicowaniu materiałów i języku architektonicznym. W projekcie zastosowano bryłę, która przenika do wnętrza i asymiluje się z zabytkowymi murami kamiennymi, tworząc niepowtarzalną rzeźbę w przestrzeni. Starannie dobrana paleta kolorystyczna wyposażenia tworzy zdefiniowaną narrację pomiędzy oryginalną tkanką a elementami wynikającymi z adaptacji. Funkcjonalność obiektu oparta jest na idei podziału przestrzeni na strefy sacrum i profanum i bezpośrednio wpływa na jego formę. Wysokość i skala wnętrza stanowią o jego wyjątkowości, np. monumentalność nawy głównej wykorzystano w przestrzeni dziennej obiektu.

OPINIA KOMISJI: Projekt Azylu artysty wyróżnia się głębokim szacunkiem i troską o dziedzictwo kulturowe. Autorka pracy podjęła trudne zadanie adaptacji historycznej kaplicy San Giovanni, zachowując jej oryginalną strukturę i elementy architektoniczne. Projekt jest przyczynkiem do ochrony i zachowania kulturowej wartości tego zabytku, jednocześnie nadając mu nowe, współczesne znaczenie. Pomysł ten nie tylko przywraca kaplicy nowe życie, ale również tworzy inspirujące środowisko dla twórców, które sprzyja rozwojowi sztuki i kultury.



WYRÓŻNIENIE

Katarzyna Lechowska

TEMAT: MOŻLIWOŚĆ WYSPI. CENTRUM EDUKACYJNE URBAN FARMINGU W SZCZECINIE

UCZELNIA: ZACHODNIOPOMORSKI UNIWERSYTET TECHNOLOGICZNY W SZCZECINIE

PROMOTOR: DR HAB. INŻ. ARCH. KRZYSZTOF BIZIO, PROF. UCZELNI

Przedmiotem pracy jest projekt edukatorium urban farmingu na Wyspie Jaskółczej w Szczecinie, a także problematyka roli wysp jako elementu struktury miast współczesnych oraz miast przyszłości.

Okolice Wyspy Jaskółczej stanowią potencjalnie atrakcyjny obszar na mapie Szczecina, którego walory wizualne są współmierne walorom historycznym – a jednak dość niedoceniony. Warstwa historyczna tej lokalizacji w postaci zabudowy dawnej zajezdni tramwajowej Oberwiek czy wytwórni drożdży i alkoholi C. Lefevre'a zainspirowała przyjętą w projekcie formę o charakterze industrialnym.

Kluczowym założeniem opracowania było wykorzystanie potencjału tak charakterystycznego elementu miasta nadbrzeżnego, jakim jest wyspa, oraz jej integracja z istniejącą siatką urbanistyczną. Integracja ta zakłada wykreowanie enklawy przestrzennej dającej ludziom wrażenie opuszczenia zgłębku miasta. Ideą przyświecającą zamierzonej funkcji obiektu jest stworzenie przestrzeni chętnie odwiedzanej przez mieszkańców, która stanowiłaby miejsce wytchnienia oraz źródło inspiracji do życia w duchu zrównoważonego rozwoju, świadomości ekologicznej i rolnictwa miejskiego.

Projekt składa się z dwóch budynków: nowego edukatorium urban farmingu z rekreacyjnymi dachami użytkowymi i widokowymi oraz adaptowanej na funkcję gastronomiczną zabytkowej stacji transformatorowej. Budynki zostały połączone niejako nałożoną jak pokrywa zewnętrzną konstrukcją słupowo-ryglową porośniętą roślinnością, scalającą je w jeden obiekt.

OPINIA KOMISJI: Kluczowym aspektem pracy jest integracja Wyspy Jaskółczej z istniejącą siatką urbanistyczną Szczecina. Autorka sukcesywnie tworzy enklawę przestrzenną, która stanowi przeciwagę dla miejskiego zgłębku, zapewniając odwiedzającym spokój i wytchnienie. Projekt wyróżnia się przemysłową formą o charakterze industrialnym, inspirowaną historycznymi zabudowaniami, takimi jak zajezdnia tramwajowa Oberwiek czy wytwórnia drożdży i alkoholi C. Lefevre'a. To odważne połączenie historii z nowoczesnością nadaje miejscu unikatowy charakter i przyciąga uwagę, a dodatkowo podkreśla, jak ważna jest świadomość ekologiczna.





WYRÓŻNIENIE

Weronika Majchrowicz

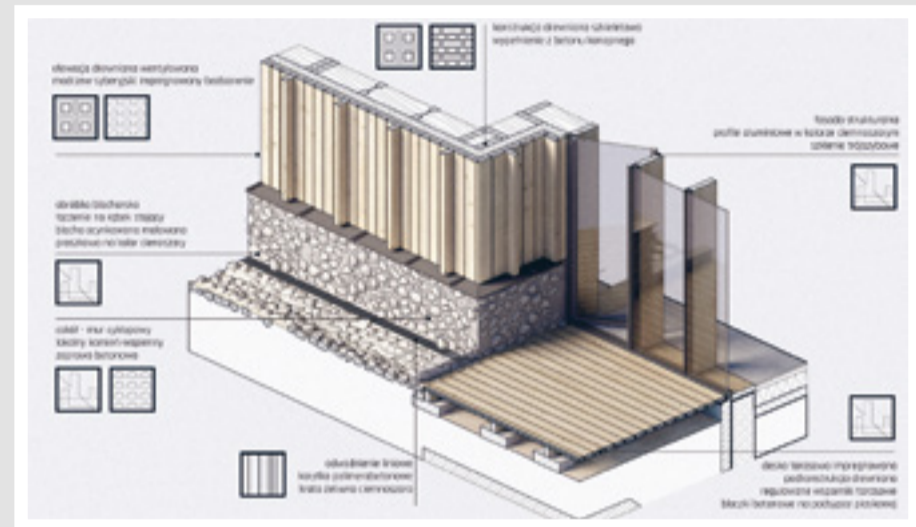
TEMAT: FUNKCJE DETALU WE WSPÓŁCZESNEJ ARCHITEKTURZE. PROJEKT
DOMU MIESZKALNEGO W STREFIE PODMIEJSKIEJ
UCZELNIA: POLITECHNIKA WARSZAWSKA
PROMOTOR: DR HAB. INŻ. ARCH. JAN SŁYK, PROF. UCZELNI

Sposób kształtowania detalu architektonicznego kreuje wygląd budynków, wpływa na ich odbiór oraz komfort użytkowania. Detal jako niezbędna część architektury stanowi przedmiot dyskusji w środowisku architektonicznym. Jako nośnik informacji o historii jest świadkiem czasów i przemian kulturowych społeczeństw.

W niniejszej pracy podjęto próbę określenia funkcji i roli detalu we współczesnej architekturze. Na podstawie analiz dotyczących historii, związków z materiałem i relacji ze środowiskiem kulturowym sklasyfikowano funkcje detalu. Dokonany podział i charakterystykę poszczególnych uwarunkowań poparto przykładami w obiektach współczesnej architektury. Druga część analiz koncentruje się na przykładach projektów domów jednorodzinnych o cechach szczególnych i wyjątkowych.

Opracowany dom, który spełnia nie tylko pierwotną funkcję chronienia, ale także potrzeby estetyczne i funkcjonalne użytkownika, wydaje się odpowiednim obszarem do rozważań na temat detalu. Współcześnie jako obiekt predysponowany do stania się dziełem sztuki, niedostępny dla niektórych grup społecznych z racji jakości wykonania i kosztów, daje dodatkowe pole do twórczych przejawów architektury. Studium przypadku stwarza podstawę do podsumowania wniosków w postaci wytycznych projektowych. Projekt domu jednorodzinnego z pracownią rzeźbiarską stanowi próbę tworzenia architektury według odwróconego procesu projektowego, w którym od początku detal ma przypisane miejsce i rolę.

OPINIA KOMISJI: Wyróżnienie dla tej pracy wynika z jej interdyscyplinarnego podejścia, dogłębnego badania tematu oraz wysokiego poziomu twórczego myślenia. Autorka przedstawia interesujące studium przypadku, który skłania do refleksji na temat detalu w architekturze. Podejmuje dyskusję na temat znaczenia detalu jako nieodzownej części architektury, wpływającej na wygląd budynków, odbiór i komfort użytkowania. Przeprowadzone zostały dogłębne badania i zaprezentowane przykłady obiektów współczesnej architektury, w których detale odgrywają istotną rolę. Praca zawiera również wytyczne projektowe, które mogą stanowić cenne wskazówki dla przyszłych projektantów.



WYRÓŻNIENIE

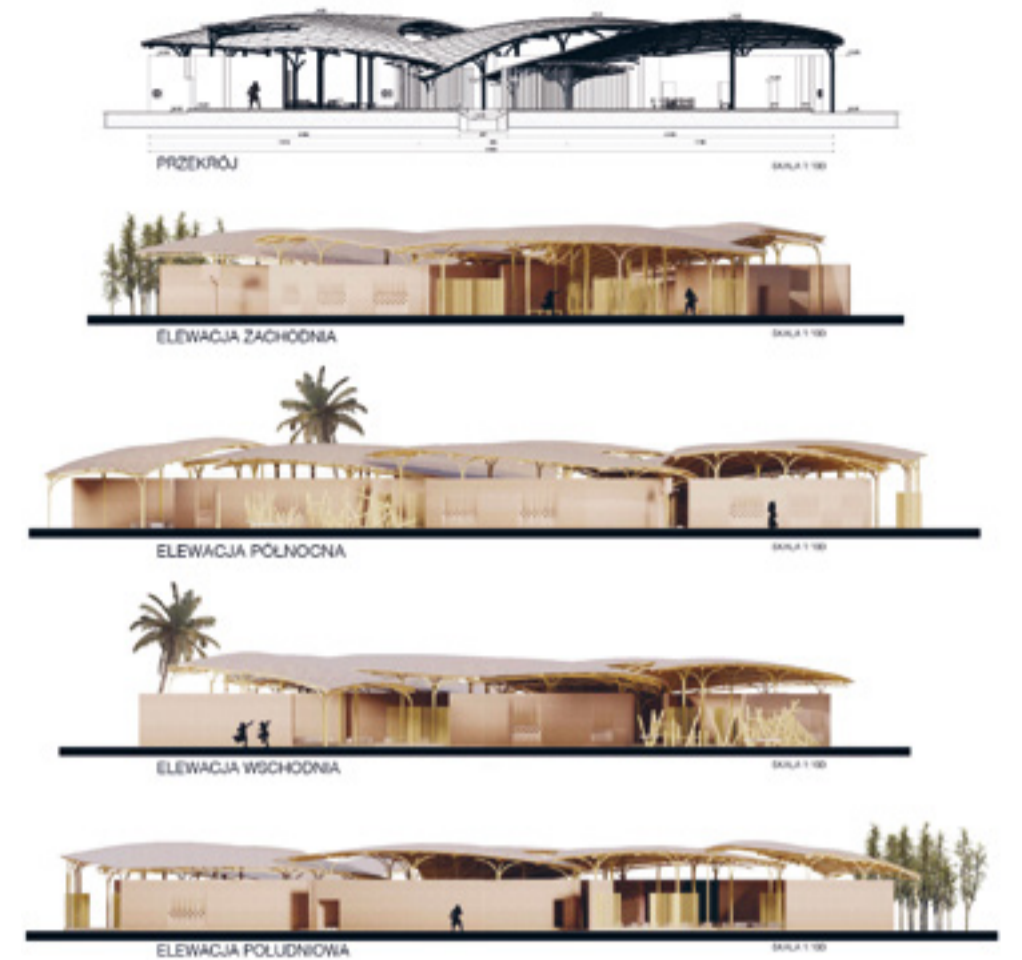
Aleksandra Miksa

TEMAT: SPOŁECZNA ROLA ARCHITEKTURY W KRAJACH ROZWIJAJĄCYCH SIĘ.
DOM DLA RÓWNOŚCI KOBIET W WIOSCE BAGHERE W POŁUDNIOWYM
SENEGALU
UCZELNIA: POLITECHNIKA WARSZAWSKA
PROMOTORZY: DR HAB. INŻ. ARCH. RADOSŁAW ACHRAMOWICZ,
DR INŻ. ARCH. ANNA LORENS

Praca skupia się na problemach związanych z nierównym traktowaniem kobiet w krajach rozwijających się. W krajach tych kobiety często nie mają dostępu do edukacji, przeważnie pracują na roli. Zaprojektowany budynek ma za zadanie zapewnić im miejsce do spotkań, rozmowy, integracji, a farma bambusa pokazać możliwość zarobku.

Forma obiektu inspirowana jest kobietą tańczącą sabar, który stanowi formę wyrażania siebie oraz ekspresji emocji. Taniec ten wykonują głównie kobiety i młode dziewczyny do rytmu bębnow. Budynek opiera się na konstrukcji arboralnej z bambusa dostępnego lokalnie. Warstwa wykończeniowa dachu jest wpleciona z cienkiego bambusa w podobny sposób jak ogrodzenia w wiosce. Obiekt jest możliwy do samodzielnego zbudowania przez lokalną społeczność.

OPINIA KOMISJI: Projekt domu dla równości kobiet jest znaczącym wkładem w rozwój architektury społecznej. Autorka proponuje innowacyjne rozwiązania, które uwzględniają lokalne tradycje, kulturę i środowisko naturalne. Dom dla równości kobiet staje się centrum społeczności, oferującym przestrzeń do edukacji, szkoleń, działań społecznych i wsparcia dla kobiet dążących do wzmocnienia swojej pozycji w społeczeństwie. Projekt architektoniczny nie tylko skupia się na estetyce i funkcjonalności budynku, ale także na społecznej funkcji, jaką może pełnić. Praca pokazuje, że architektura może mieć ogromny wpływ na zmianę społeczną i poprawę warunków życia w krajach rozwijających się.





WYRÓŻNIENIE

Karolina Reguła

TEMAT: SAMOMIASTO – UTOPIA DOBY KAPITALIZMU. ALTERNATYWNE SPOSOBY DOGĘSZCZANIA TERENÓW ŚRÓDMIEJSKICH WARSZAWY
UCZELNIA: POLITECHNIKA WARSZAWSKA
PROMOTOR: DR HAB. INŻ. ARCH. SŁAWOMIR GZELL, PROF. UCZELNI

Świat stoi w obliczu pogłębiających się różnic społecznych, co zaobserwować można we współczesnych centrach miast. Są one zarezerwowane dla bogatych inwestorów oraz korporacyjnych biurowców, co podnosi ceny i czynsz, działając na niekorzyść lokalnych mieszkańców i mieszkańców oraz użytkowników i użytkowniczek. Pomysł na alternatywne zagospodarowanie miast mogłyby być inspirowane strukturami takimi jak squaly, slumsy czy inne samotworzące się formy. Ich lokatorom i lokatorkom bliskie jest przekonanie, że aktywne zaopiekowanie się przestrzenią miejską powinno dawać prawo do legalnego jej zamieszkiwania czy użytkowania. Przestrzeń organicznie ożywiona przez zaangażowaną społeczność są bardziej przyjazne niż te luksusowe, skrupulatnie zaprojektowane przez architektów i architektki.

Praca jest próbą odpowiedzi na pytanie: jak projektować, byśmy mieli „prawo do miasta”?

OPINIA KOMISJI: Autorka pracy poprawnie zidentyfikowała istniejące problemy dotyczące dogęszczania terenów śródmiejskich Warszawy i zaproponowała alternatywne sposoby, które uwzględniają aspekty społeczne, środowiskowe i ekonomiczne. Dodatkowo projekt skupia się na zrównoważonym podejściu, włączając ekologiczne rozwiązania, takie jak efektywne wykorzystanie energii, recykling i zazielenienie terenów miejskich. Projekt Samomiasta wyróżnia się więc społeczną i ekologiczną odpowiedzialnością.



WYRÓŻNIENIE

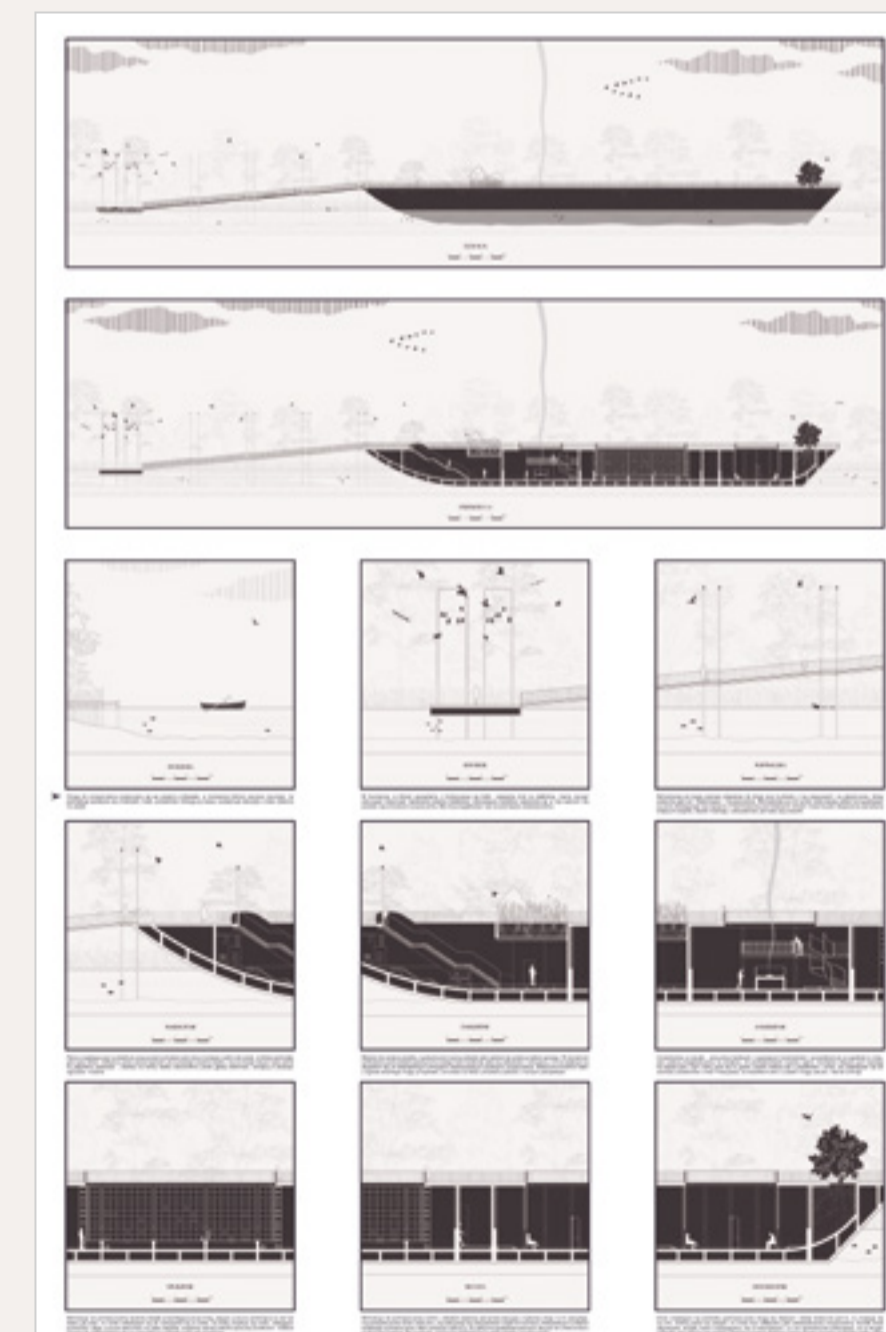
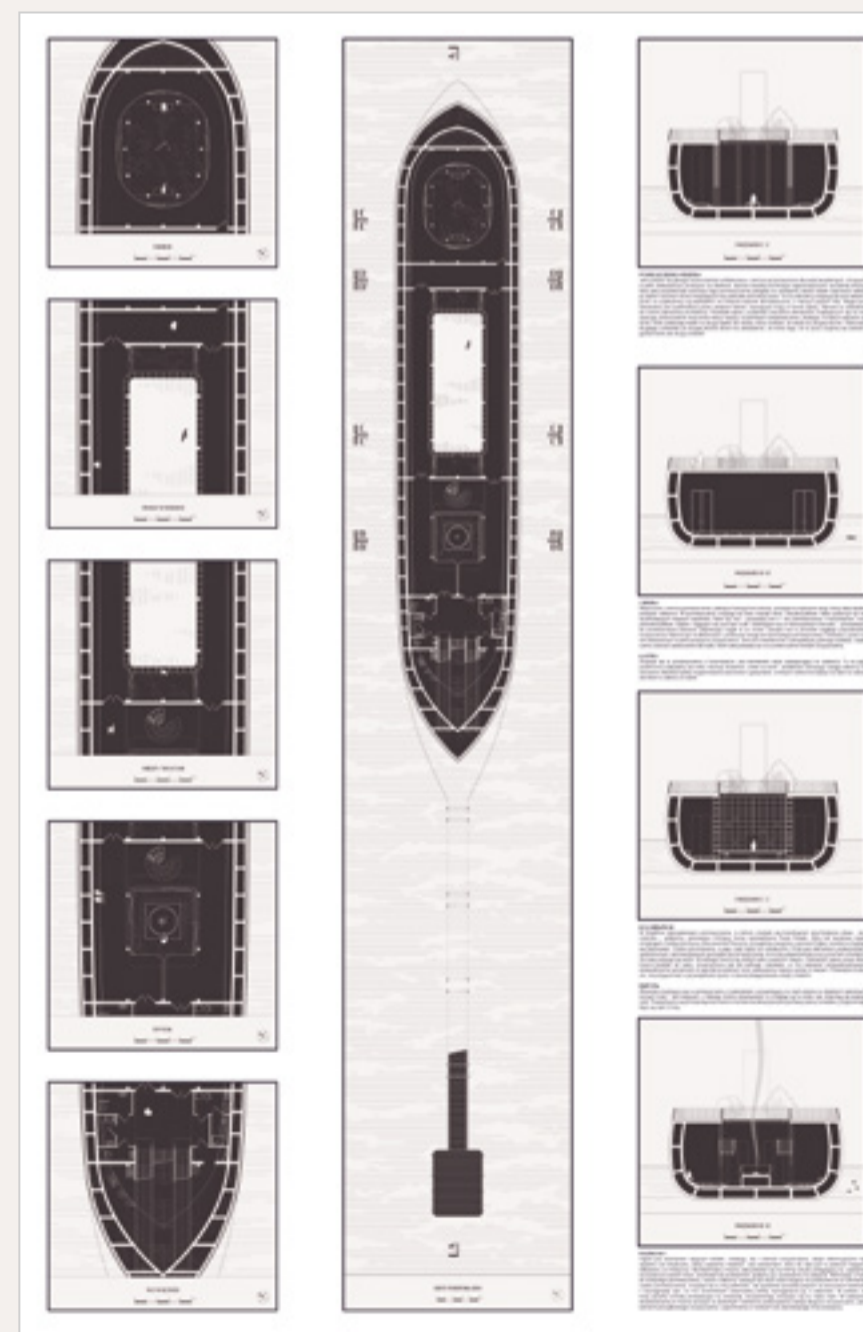
Mateusz Tomaszewski

TEMAT: KATHARSIS. ADAPTACJA WRAKU BETONOWCA W SZCZECINIE
UCZELNIA: POLITECHNIKA ŚLĄSKA
PROMOTOR: DR INŻ. ARCH. JERZY WOJEWÓDKA

Życie każdego człowieka składa się z momentów pięknych, ale również z chwil, o których woli nie wspomnieć, z ran, które nigdy się w pełni nie zagoiły. Próbę znalezienia rozwiązania tego problemu stanowi niniejsza praca, której tematem jest katharsis – oczyszczenie, rozumiane również jako przywrócenie do prawidłowego funkcjonowania. Termin odnosi się do ludzi, ale też do adaptowanego obiektu – wraku żelbetowego statku, Betonowca stojącego na mieliźnie jeziora Dąbie w Szczecinie.

W projekcie zagłada się do wnętrza obiektu oraz do własnego wnętrza, by za pomocą uniwersalnych odwołań i symboli zacząć zadawać sobie pytania, a w konsekwencji zmusić się do myślenia. Betonowiec ma wywoływać różne stany i emocje, przypominać o istotnych elementach życia i w efekcie doprowadzić do poprawy kondycji psychicznej ludzi, którzy dotarli na statek. Doświadczenie to zostało zaplanowane gradacyjnie. Osoby na górnym poziomie mogą mentalnie przygotować się na wejście do wnętrza dzięki biernej obserwacji procesu przez otwory w pokładzie, jak w teatrze. Aktywni obserwatorzy we wnętrzu statku przechodzą obok osób doświadczających oczyszczenia, lecz sami go nie potrzebują i mogą oferować wsparcie. Ci, którzy zdecydowali się przeżyć oczyszczenie, korzystają z poszczególnych elementów znajdujących się na Betonowcu, takich jak misa służąca do „rytuału”, lustro, ławka, drzwi, drzewo rosnące na dziobie. To, jaką formę przyjmie droga do katharsis, zależy tylko od ludzi, którzy mają ją pokonać.

OPINIA KOMISJI: Praca wyróżnia się swoją innowacyjnością, odwagą w podejściu do tematu i doskonalym zrozumieniem roli adaptacji w kontekście architektury. Autor podjął ambitne wyzwanie polegające na adaptacji wraku Betonowca w Szczecinie, który stanowi unikatowy element krajobrazu miejskiego. Poprzez gruntowną analizę i badania doskonale zdiagnozował kontekst historyczny i kulturowy tego obiektu oraz jego potencjał jako przestrzeni do rewitalizacji. Wyróżnienie dla tej pracy wynika z jej wyjątkowości, staranności wykonania i podejścia do nietypowej adaptacji architektonicznej. Autor nie tylko przywrócił życie opuszczonemu obiektowi, ale także zaproponował społecznie i ekologicznie odpowiednie funkcje, które wzbogacają tkankę miejską i przyczyniają się do rozwoju społeczności lokalnej.





I NAGRODA

Bogumiła Borek

TEMAT: SZKLANA GRANICA – KAMIENIEC/ODRZYKOŃ. ZABEZPIECZENIE

I ADAPTACJA RUIN ZAMKU NA MUZEUM ALEKSANDRA FREDRY

UCZELNIA: POLITECHNIKA KRAKOWSKA

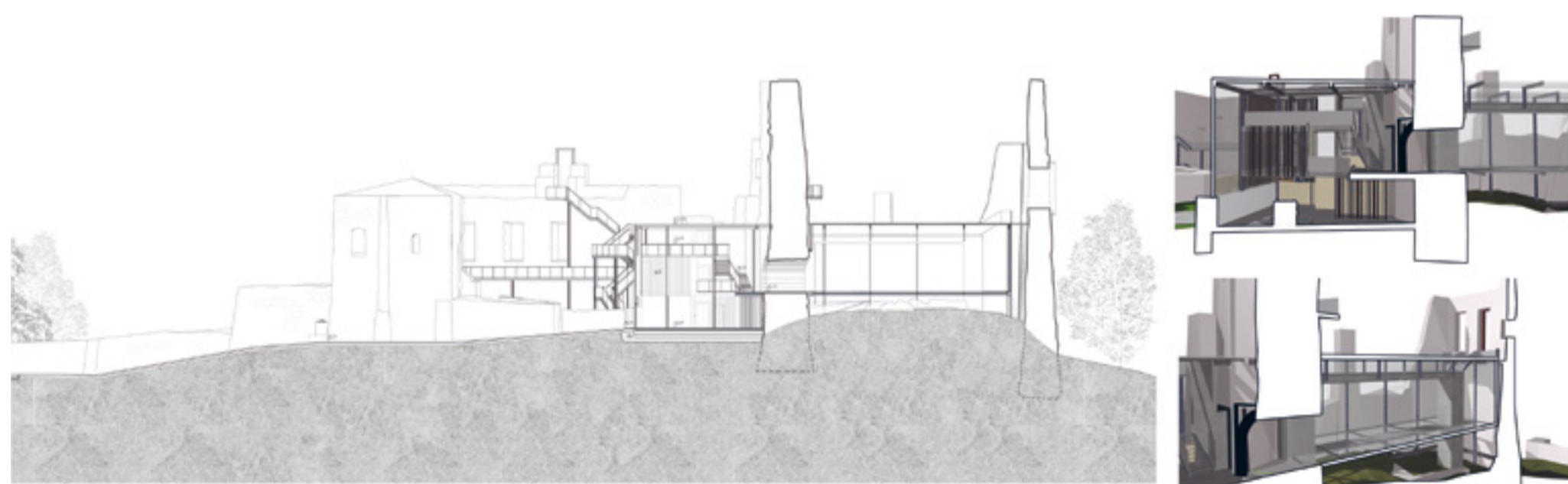
PROMOTOR: DR INŻ. ARCH. BARBARA ZIN, PROF. UCZELNI

Projekt koncepcyjny architektoniczno-konserwatorski dotyczy zabezpieczenia, ekspozycji i udostępnienia ruin zamku Kamieniec. Wszystkie elementy wynikają z historii, topografii i literatury.

Symbolika Szklanej Granicy jest wielopłaszczyznowa. Szkoło odnosi się do głównego materiału, jak i samej granicy, będącej fizyczną barierą między wnętrzem a zewnątrz. Granica nawiązuje do geograficznej linii podziału dzielącej zamek między dwie gminy oraz do sporu opisanego przez Aleksandra Fredrę w *Zemście*.

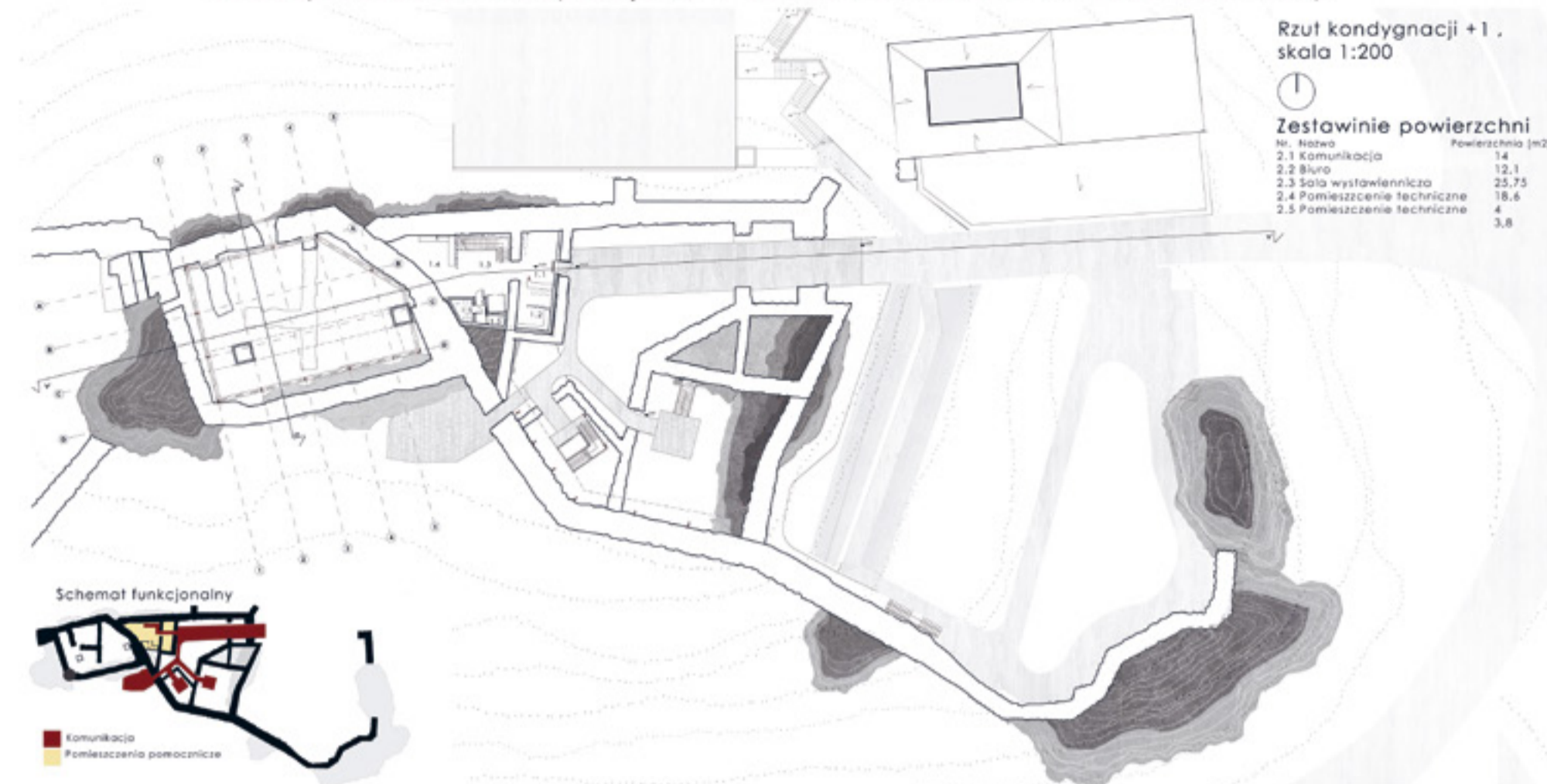
Parkingi zaprojektowano z wykorzystaniem topografii, ukrywając auta za murkami oporowymi. Poziłomowa rampa łączy się z terenem zamku przez schody terenowe i windę. Do obiektu dostać się można trzema drogami, symbolizującymi trzy drogi życia człowieka. Budynek muzeum został formalnie połączony z restauracją przez drewniane panele nawiązujące do dawnych domostw. Na zamknięciu perspektywicznym znajduje się gotycki portal, zlokalizowany piętro wyżej niż wejście do muzeum. Prowadzące do niego schody ukryte są za niskim murem, przez co dojdzie do sali muzealnej staje się nieoczywiste. W muzeum zaprojektowano żelbetowe słupy, które podpierają kładkę w szkło i skrywają potrzebne instalacje. Zastosowano ekologiczne rozwiązania, m.in. ogrzewanie przez szkło czy posadowienie na fundamentach pałowych. Wykorzystano ubytki w elewacji południowej ruin, eksponując w tym miejscu projektowaną bryłę na słońce. Wszystkie elementy połączono ciągiem kładek, ramp i wind, dostosowując obiekt do osób z niepełnosprawnościami.

OPINIA KOMISJI: Projekt wyróżnia się szczególnym szacunkiem i dbałością o zachowanie historycznego dziedzictwa. Autorka pracy zaproponowała zabezpieczenie i adaptację ruin zamku, jednocześnie zachowując ich oryginalny charakter i atmosferę. Przeobrażenie ruin w Muzeum Aleksandra Fredry pozwala na ożywienie i ochronę historycznych wartości tego miejsca. Praca wyróżnia się umiejętnością harmonijnego połączenia przeszłości i współczesności. Autorka projektu zaproponowała zastosowanie szklanej granicy jako elementu, który jednocześnie oddziela i łączy obie części – ruiny zamku i nowoczesne wnętrza muzeum, nawiązując do najbardziej znanego utworu Fredry. Ta subtelna integracja tworzy przestrzeń, w której historia ożywa i jest nadal obecna, łącząc tradycję, literaturę i architekturę.



Elewacja północna, skala 1:200

Zabezpieczenie i Adaptacja ruin zamku na Muzeum Aleksandra Fredry



Rzut kondygnacji +1, skala 1:200

Zestawienie powierzchni		
Nr.	Nazwa	Powierzchnia [m ²]
2.1	Komunikacja	14
2.2	Biuro	12,1
2.3	Sala wystawiennicza	25,75
2.4	Pomieszczenie techniczne	18,6
2.5	Pomieszczenie techniczne	4
		3,8

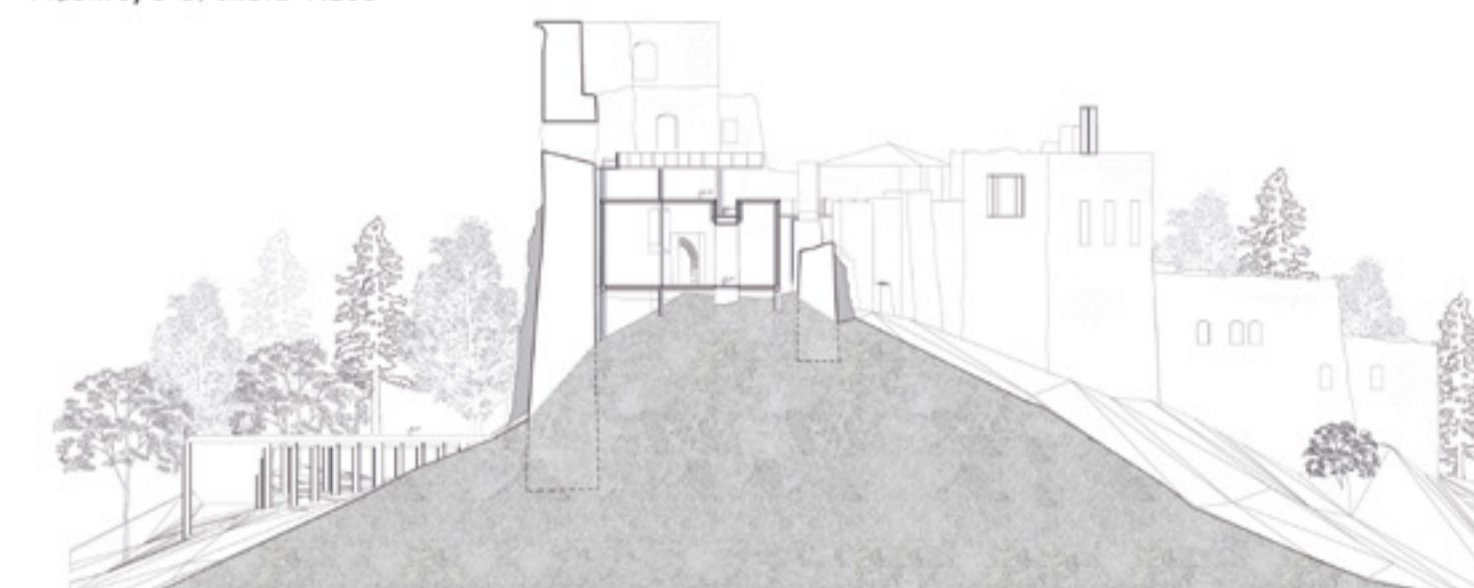


Widoki bryły obiektu



Przekrój B-B, skala 1:200

Przekrój B-B, widok 3D



Elewacja zachodnia, skala 1:200



Politechnika Krakowska im. Tadeusza Kościuszki, Wydział Architektury, Kierunek Architektura i Urbanistyka, Katedra Historii Architektury i Konserwacji Zabytków, Promotor- Dr inż. arch. Barbara Teresa Zin, Prof. PK, Autor- Bogumiła Borek



II NAGRODA

Dominika Matuszewska

TEMAT: DOM INTERWENCJI KRYZYSOWEJ DLA KOBIET NA POWIŚLU W WARSZAWIE
UCZELNIA: POLITECHNIKA WARSZAWSKA
PROMOTOR: DR HAB. INŻ. ARCH. KAROLINA TULKOWSKA-SLYK, PROF. UCZELNI

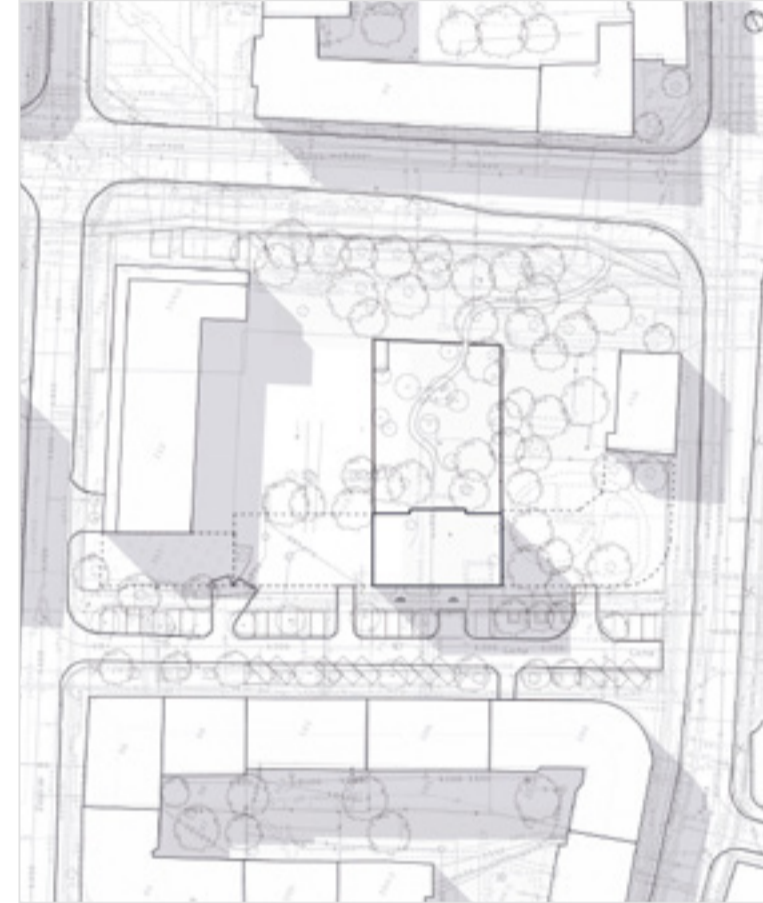
Przedmiotem pracy jest dom interwencji kryzysowej dla kobiet na Powiślu w Warszawie. Jego projekt zakłada dwie zintegrowane funkcje: lokalnego ośrodka pomocy oraz domu tymczasowego. Punktem wyjścia jest istota interwencji kryzysowej, czyli przywrócenie równowagi psychicznej i samodzielności osoby w kryzysie dzięki pomocy psychologicznej, socjalnej, prawnej, pedagogicznej oraz schronieniu tymczasowemu.

Charakterystyka domu tymczasowego wynika z dwoistości potrzeb mieszkanki. Wstępna faza to oddzielenie, prywatność, izolacja, po których następują połączenie, socjalizacja, wspólnotowość. Dom stanowi przestrzeń graniczną między instytucją a rodziną, tworząc bezpieczne miejsce schronienia. Wykorzystano również koncepcję co-livingu, czyli życia wspólnotowego, w której prywatność i społeczność zbliżają się do siebie.

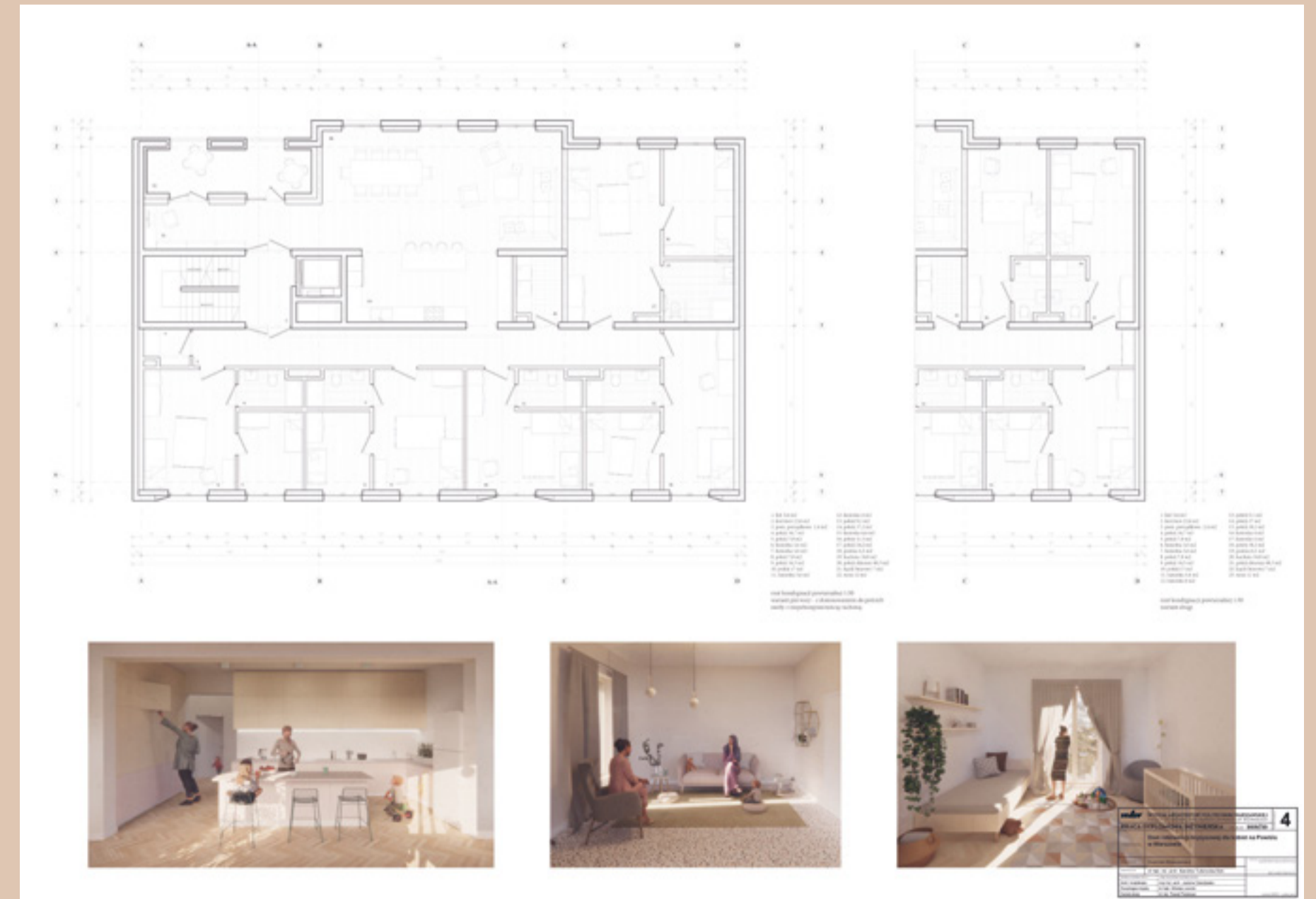
Projekt w części pomocowej przewiduje gabinety z poradnictwem, salę terapii wspólnej oraz pomieszczenia administracji. Część mieszkalna to cztery piętra, każde wyposażone w sześć jednostek mieszkalnych, kuchnię z jadalnią, pokój dzienny, pralnię. Obie funkcje łączy dostępny z parteru ogród z warzywnikiem, placem zabaw dla dzieci, tarasem i różnorodną zielenią.

Budynek stanowi współczesną interpretację kamienicy śródmiejskiej, odwołując się do modernistycznych kamienic Warszawy z czasów międzywojennych. Obiekt jest charakterystyczny dzięki kolorystyce różu, a jednocześnie wtapia się w tkankę miejską. Lokalizacja na Powiślu zapewnia kameralny charakter okolicy z zachowaniem dobrej komunikacji.

OPINIA KOMISJI: Praca wyróżnia się wrażliwością społeczną i empatią. Autorka uwzględniła różnorodne potrzeby i okoliczności, z jakimi kobiety mogą się spotkać w sytuacjach kryzysowych, a projektowany dom zapewnia im pomoc, między innymi umożliwiając wsparcie psychologiczne, medyczne i prawne. Praca pokazuje zaangażowanie projektantki w poszukiwanie rozwiązań architektonicznych służących pomocą znajdującym się w trudnych sytuacjach. Na uwagę zasługuje również wyjątkowa dbałość o aspekty bezpieczeństwa i funkcjonalności projektowanego domu. Autorka projektu zaproponowała odpowiedni układ przestrzenny, wykorzystanie ochrony fizycznej i technicznej, a także rozwiązania logistyczne, które gwarantują bezpieczne i efektywne funkcjonowanie domu interwencji kryzysowej. Wszystko dopełnia skromna architektura.



POLITECHNIKA WARSZAWSKA		5
DYPLOM Z ARCHICADEM		
Tytuł: Projekt domu interwencji kryzysowej dla kobiet na Powiślu w Warszawie		
Autor: Dominika Matuszewska		
Data: 2023		
Miejscowość: Warszawa		
Skala: 1:500		
Cena: 1000 zł		
Opis: Projekt domu interwencji kryzysowej dla kobiet na Powiślu w Warszawie, obejmujący część pomocową i mieszkalną.		



POLITECHNIKA WARSZAWSKA		4
DYPLOM Z ARCHICADEM		
Tytuł: Projekt domu interwencji kryzysowej dla kobiet na Powiślu w Warszawie		
Autor: Dominika Matuszewska		
Data: 2023		
Miejscowość: Warszawa		
Skala: 1:500		
Cena: 1000 zł		
Opis: Projekt domu interwencji kryzysowej dla kobiet na Powiślu w Warszawie, obejmujący część pomocową i mieszkalną.		



III NAGRODA

Maciej Osiński

TEMAT: CMY CUBE – CENTRUM DZIAŁANIA PRZECIW HOMOFOBII, BIFOBII I TRANSFOBII
WE WROCŁAWIU

UCZELNIA: POLITECHNIKA WROCŁAWSKA

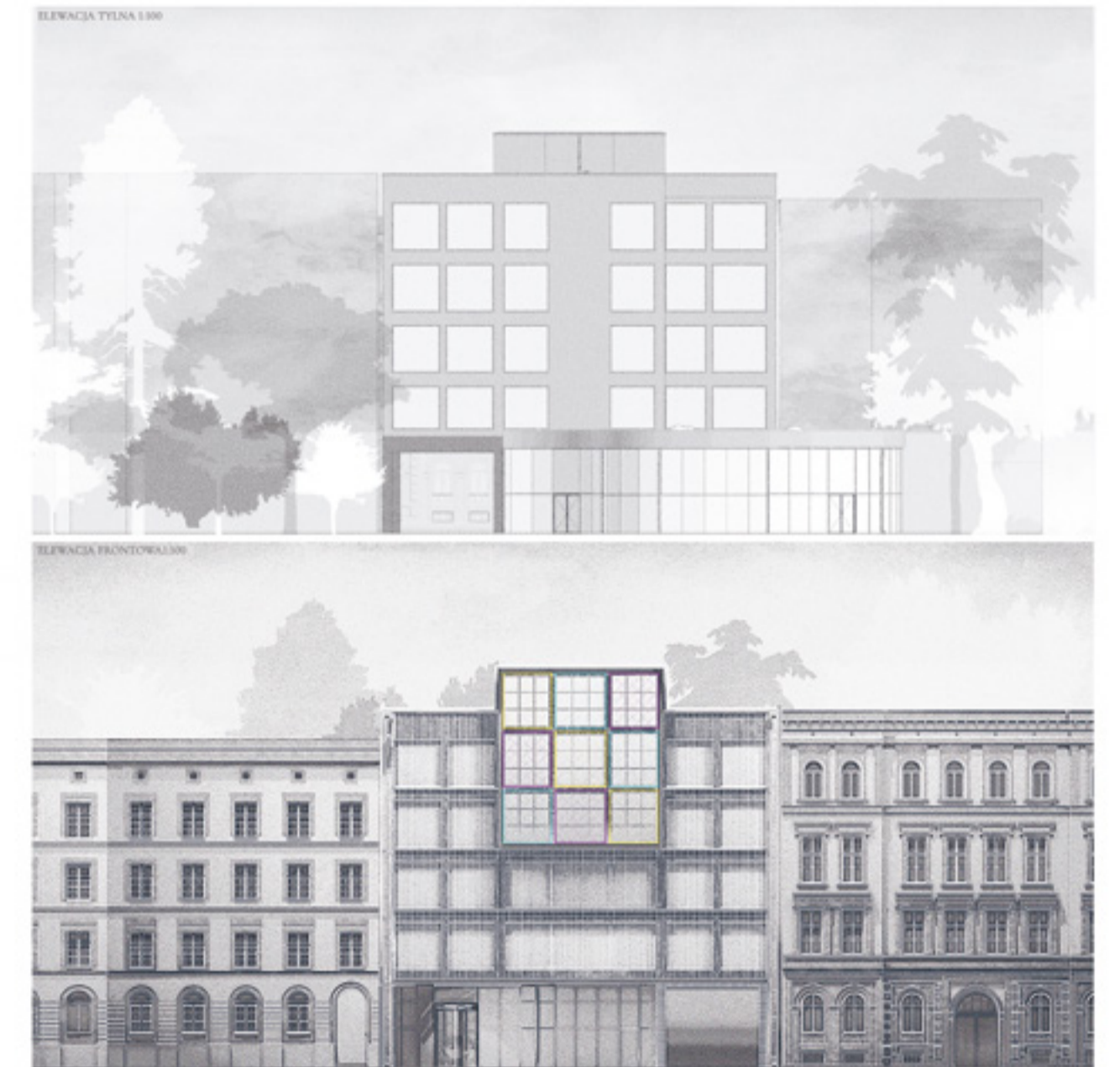
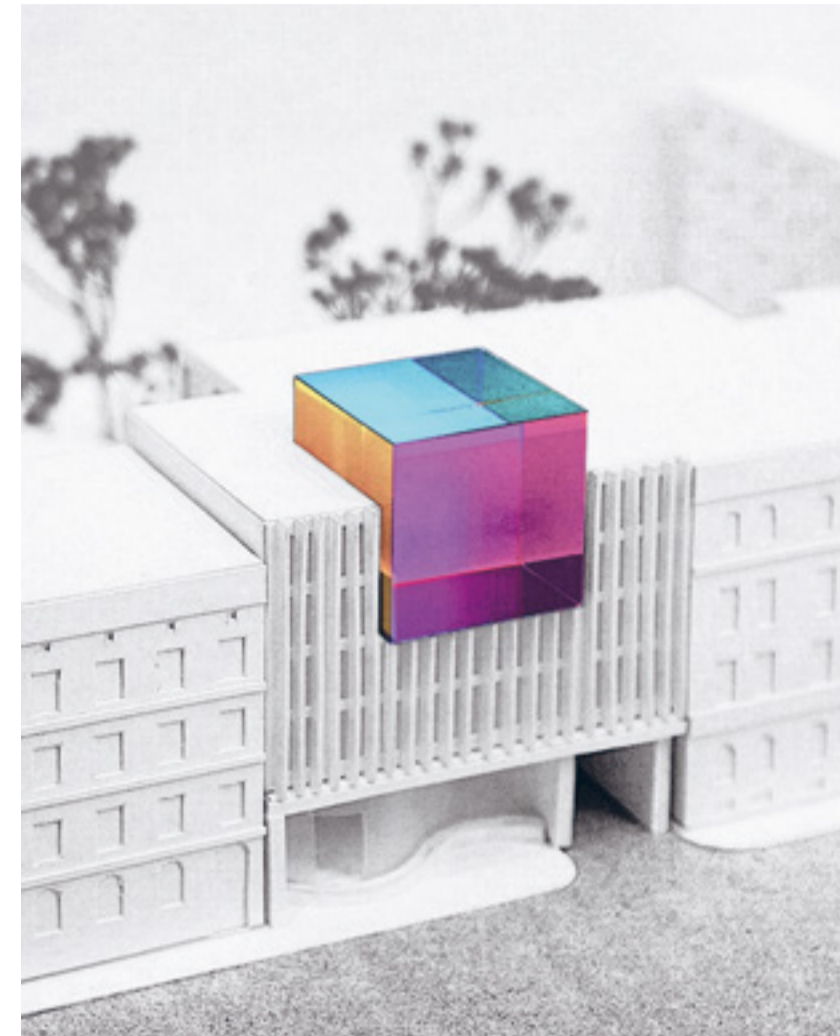
PROMOTOR: DR INŻ. ARCH. MARTA RUSNAK

Tematem pracy jest projekt siedziby organizacji walczącej z wykluczeniem społecznym osób nieheteronormatywnych w Polsce. Obejmuje on centrum działania przeciw homofobii, bifobii oraz transfobii wraz z hostelem dla ofiar takich postaw. Główną ideą jest pryzmat optyczny CMY będący metaforą walki o równość środowiska LGBTQ+ i odpowiedź na jego potrzeby. Projekt ma zwiększyć świadomość społeczną na temat sytuacji osób różnej orientacji seksualnej oraz tożsamości płciowej.

Budynek plombowy o pięciu kondygnacjach nadziemnych oraz jednej podziemnej mieści się przy ul. Bałuckiego 5. Forma bryły jest syntezą proporcji poprzedniej zabudowy, szanującą zasady kwartału, który uzupełnia. Zauważyć to można w wyróżniającym się wysokością parterze oraz trójpodziale elewacji. Środkową jej część zaakcentowano transparentnym ekranem LED tworzącym wrażenie sześcianu wbitego w jednolitą bryłę, czyli ideowym CMY Cube. Pełni on funkcję społeczną: informowanie poprzez wyświetlanie na jego tafli adekwatnych do celu obrazów, a także użytkową: wskazanie umiejscowienia kluczowych aspektów układu funkcjonalnego budynku.

Kontrastujący z pozostałymi częściami projektu parter jest łącznikiem pomiędzy osobami korzystającymi z usług ośrodka a ludźmi z zewnątrz. Kolejne kondygnacje przeznaczone są na administrację oraz centrum pomocy. Na ostatnich dwóch piętrach, ściśle związanych z pryzmatem optycznym, znajduje się hostel dla ofiar wykluczenia i ich opiekunów.

OPINIA KOMISJI: Budynek CMY Cube jest interesującą próbą stworzenia znaku w przestrzeni miejskiej oraz wpisania w kontekst miejsca nowoczesnej zabudowy nawiązującej do historycznego wyglądu budynku. Nieistniejący już budynek stanowi umiejętne odniesienie dla nowoczesnej bryły proponowanej zabudowy, docenić należy również wpasowanie go w istniejącą tkankę miejską. Temat pracy porusza trudną kwestię wykluczenia społecznego osób nieheteronormatywnych i podnoszenia świadomości społecznej w tym zakresie. Bryła odzwierciedla zaplanowane funkcje dla budynku z atrakcyjnym zwieńczeniem w postaci kostki zaprojektowanej z paneli LED. Nowatorskie rozwiązanie bryły z atrakcyjną dominantą znalazło uznanie komisji konkursowej.





III NAGRODA

Michał Ciebień

TEMAT: MODELOWY BUDYNEK SOCJALNY ZABUDOWY MIESZKANIOWEJ
UCZELNIA: POLITECHNIKA ŚLĄSKA
PROMOTOR: DR INŻ. ARCH. ANDRZEJ DUDA

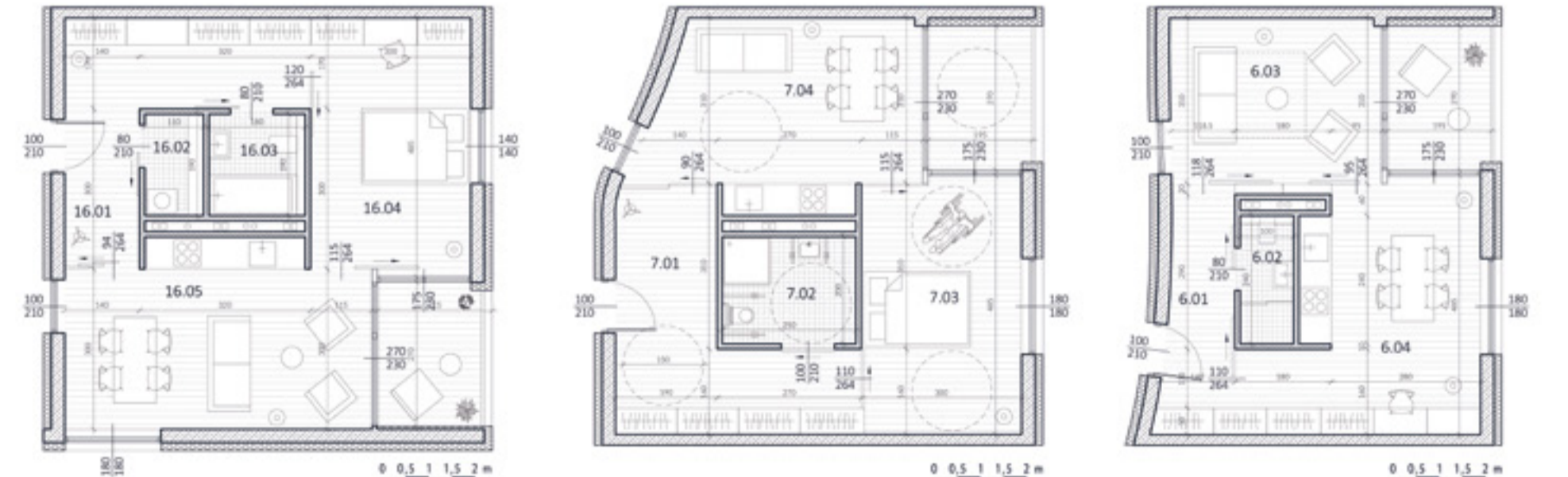
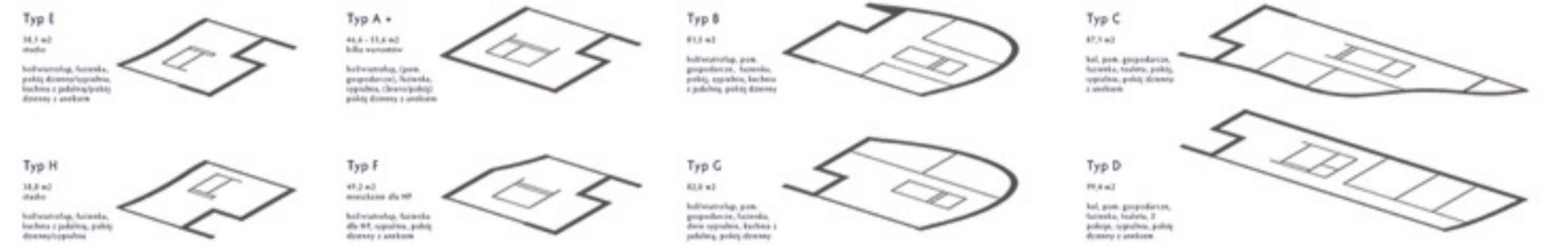
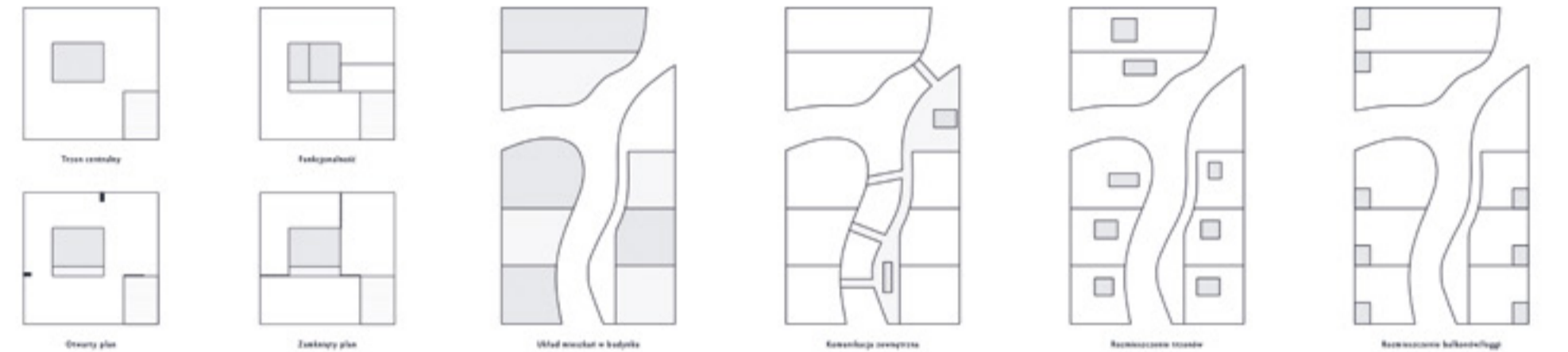
Praca porusza zagadnienia związane z kreowaniem mieszkań socjalnych oferujących nową jakość przestrzeni do mieszkania i życia w społeczeństwie. Istotnym aspektem jest również próba odpowiedzi na rosnący kryzys mieszkaniowy w Polsce i Europie poprzez propozycję nowego podejścia do zabudowy socjalnej spełniającej dzisiejsze potrzeby mieszkańców, a w szczególności młodych rodzin i osób starszych.

OPINIA KOMISJI: Pracę wyróżnia jej znaczenie społeczne, innowacyjne podejście do problemu kryzysu mieszkaniowego oraz staranność w kreowaniu nowej jakości przestrzeni mieszkaniowej dla różnych grup społecznych. Autor podjął się trudnego zadania opracowania modelowego budynku socjalnego, który spełnia dzisiejsze potrzeby mieszkańców, zwłaszcza młodych rodzin i osób starszych. Współczesne wyzwania związane z brakiem dostępności i przystępności cenowej mieszkań, szczególnie dla osób o niskich dochodach, wymagają nowatorskich rozwiązań, które stawiają na jakość życia, funkcjonalność i dostępność.

Praca proponuje więc nowe podejście do projektowania przestrzeni mieszkalnych, uwzględniając aspekty zrównoważonego rozwoju, dostęp do terenów zielonych, wspólne przestrzenie społeczne i atrakcyjne rozwiązania architektoniczne. Ważnym elementem projektu są również rozważania na temat kryzysu mieszkaniowego, z którym boryka się nie tylko Polska, ale także inne kraje europejskie. Autor podejmuje dyskusję na temat sposobów rozwiązania tego problemu poprzez zaproponowanie innowacyjnego modelu zabudowy socjalnej. Praca jest odpowiedzią na rosnące zapotrzebowanie na dostępne i godne warunki mieszkaniowe dla różnych grup społecznych.



Mieszkanie wolne domowo do budowy w najbardziej dogodnym stopniu, odpowiadającym w nowym białym i pomalowanym od 16,1 m² do 11,2 m². W budowie wolnej od 1 mieszkania typu M1, 1 mieszkania typu M2, 1 mieszkania typu M3 oraz 1 mieszkania typu M4. W przypadku zmiany ograniczenia określone odpowiadają modelu ogólnemu, w tym przypadku należy wykonać zmiany w projekcie i uzyskać zezwolenie na budowę. Wszelkie zmiany w projekcie i kosztach budowy należy uzgodnić z projektantem. Wszelkie zmiany w projekcie i kosztach budowy należy uzgodnić z projektantem. Wszelkie zmiany w projekcie i kosztach budowy należy uzgodnić z projektantem.



Typ	Opis	Area (m ²)
Mieszkanie M2 / M3	plan to mieszkanie wolnostojące, składające się z parteru i piętra, z balkonem i garażem. Charakterystyczne są otwarte plany, białe łazienki i meble, jasne panele, duże, jasne narożniki i światło naturalne, a także wyraźne wydzielone dodatkowe pomieszczenia wzdłuż korytarzy.	16,1
Mieszkanie dla osób niepełnosprawnych	plan to budynek wolnostojący z dwoma kondygnacjami, w tym piętra, z balkonem i garażem. Charakterystyczne są otwarte plany, białe łazienki i meble, jasne panele, duże, jasne narożniki i światło naturalne, a także wyraźne wydzielone dodatkowe pomieszczenia wzdłuż korytarzy.	49,2
Mieszkanie M1 / M2	plan to wolnostojące, składające się z parteru i piętra, z balkonem i garażem. Charakterystyczne są otwarte plany, białe łazienki i meble, jasne panele, duże, jasne narożniki i światło naturalne, a także wyraźne wydzielone dodatkowe pomieszczenia wzdłuż korytarzy.	16,1





WYRÓŻNIENIE

Łucja Głód

TEMAT: CENTRUM MŁODZIEŻY W ZESPOLE AKADEMIKÓW PRZY UL. LINDEGO W KRAKOWIE

UCZELNIA: POLITECHNIKA KRAKOWSKA

PROMOTOR: DR HAB. INŻ. ARCH. KINGA RACÓŃ-LEJA, PROF. UCZELNI

Praca jest kontynuacją projektu rewitalizacji terenów poprzemysłowych w dzielnicy Bronowice, realizowanego w szóstym semestrze w ramach przedmiotu projektowanie urbanistyczne pod kierunkiem prof. Kingi Racóń-Lei. Projekt urbanistyczny zaproponowany przez czteroosobowy zespół (Łucja Głód, Dominika Kobak, Nikola Baťut, Adrian Kawik) zakładał stworzenie nowej tkanki miejskiej zintegrowanej z zespołem osiedla Widok i nową zabudową mieszkaniowo-usługową w tym rejonie.

Rozwinięciem koncepcji jest opracowany indywidualnie projekt Centrum Młodzieży w zespole akademików przy ul. Lindego. Celem pracy było wykreowanie atrakcyjnego przestrzennie i funkcjonalnie miejsca, w którym młodzi ludzie będą mogli się integrować, wspólnie uczyć i inspirować. Centrum Młodzieży to bezpieczna przestrzeń spotkań studentów, ale również młodych mieszkańców sąsiadującego osiedla. Obiekt łączy różnorodne zadania, w tym: miejsca nauki i rekreacji, kawiarnię, salę warsztatową, salę muzyczną, małą salę kinową, strefę gier oraz zielony taras na dachu. Centrum zaprojektowano pomiędzy dwoma akademikami, w pobliżu przystanku przedłużonej linii tramwajowej. Budynek posiada konstrukcję z drewna klejonego CLT i fasadę wyłożoną płytami elewacyjnymi drewnianymi.

OPINIA KOMISJI: Praca zasługuje na wyróżnienie ze względu na innowacyjne podejście do tworzenia przestrzeni dla młodych ludzi, harmonijne połączenie funkcjonalności z atrakcyjną formą architektoniczną oraz zrównoważone podejście do projektowania. Ważnym aspektem projektu jest różnorodny program Centrum Młodzieży, obejmujący przestrzenie nauki, rekreacji, kawiarnię, sale warsztatowe, salę muzyczną, małą salę kinową, strefę gier oraz zielony taras na dachu. Ta różnorodność oferuje młodym ludziom szeroki wachlarz możliwości rozwoju i spędzania czasu wolnego, jednocześnie zachęcając do interakcji, współpracy i socjalizacji.



WYRÓŻNIENIE

Patrycja Ilcewicz

TEMAT: PROJEKT KOMPLEKSU STYMULACYJNO-RELAKSACYJNEGO W PRZESTRZENI MODELOWEJ INSPIROWANY ŻYWIOTAMI

UCZELNIA: AKADEMIA SZTUKI W SZCZECINIE

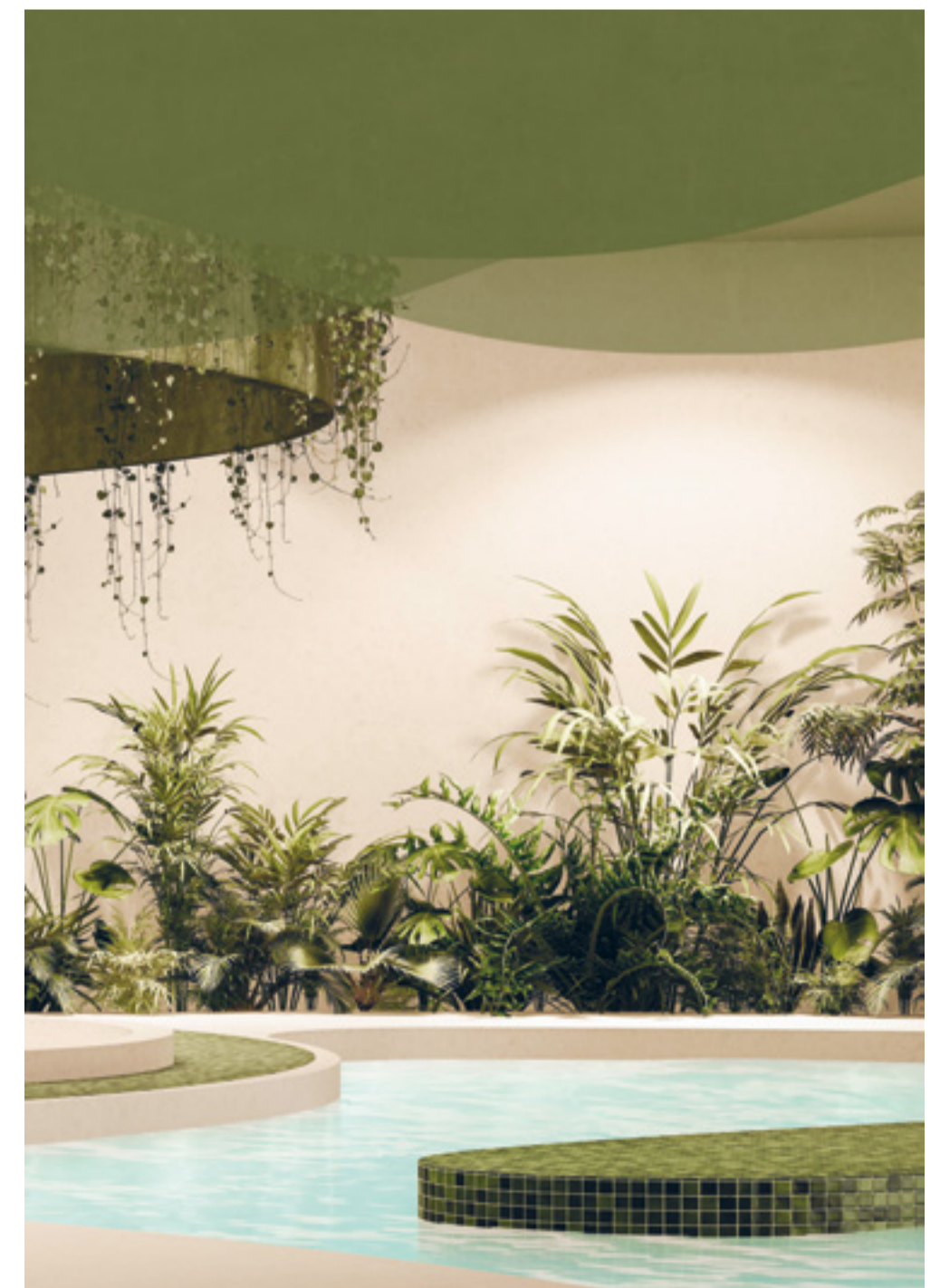
PROMOTOR: DR DOMINIKA ZAWOJSKA-KURIATA

Projekt koncepcyjny bryły budynku i wnętrza, inspirowany hinduistycznymi żywiołami i indonezyjską wyspą Bali, skierowany jest do osób zmagających się ze stresem i z depresją. Analizując krajobraz przy użyciu mapy satelitarnej i kartograficznej – wulkan Batur (ogień), jezioro Batur (woda), Zachodni Park Narodowy Bali (ziemia) oraz Klif Karang Boma (wiatr) – wydobyto kształty, które wpisano w poszczególne strefy.

Strefę gastronomiczną zaprojektowano na bazie klifu Karang Boma, wyznaczając linię patio, posadzki oraz sufitów. Kaskadowe siedziska nawiązują do balijskich pól ryżowych. Otwarta przestrzeń łączy człowieka z naturą. Strefa relaksacyjna dzieli się na podstrefy czterech żywiołów. Strefa ognia to jacuzzi w kształcie obrysu wulkanu Batur oraz sauna parowa; sufit nawiązuje do kaskadowości krateru. Strefa ziemi to wysepka bazująca na planie granic Parku Kintamani. Linia klifu Karang Boma ciągnie się przez cały kompleks, a jej przedłużeniem w strefie rekreacyjnej jest zielona ściana. Strefa dźwięku obejmuje salę medytacyjną, w której posadzkę dzieli linia graniczna kształtu strefy ziemi. Forma siedziska ma symbolizować zagłębienie we wnętrzu człowieka.

Świadome projektowanie spowalnia globalne ocieplenie. Zastosowano drewno z certyfikatem PEFC. Szkło nadaje się w 100% do recyklingu. Mozaikę marki Bisazza wytwarzają rzemieślnicy. Oświetlenie LED zużywa do 85% mniej energii. Roślinność jest formą hortiterapii biernej.

OPINIA KOMISJI: Inspirując się żywiołami i krajobrazem indonezyjskiej wyspy Bali, autorka zaproponowała unikalny kompleks zabudowy. Z powodzeniem wkomponowała elementy natury i kształty żywiołów w projekt bryły budynku i wnętrza. Ważnym aspektem projektu jest zrównoważone projektowanie, które uwzględnia aspekty ekologiczne i energetyczne. Praca jest oryginalna i posiada przemyślany koncept, uwzględnia aspekty zrównoważonego projektowania oraz skoncentrowana jest na potrzebach osób zmagających się z różnymi dolegliwościami. Projekt kompleksu stymulacyjno-relaksacyjnego w przestrzeni modelowej inspirowany żywiołami reprezentuje nowoczesne podejście do projektowania architektonicznego, łącząc człowieka z naturą i promując jego dobrostan.





WYRÓŻNIENIE

Daria Kaczmarzewska

TEMAT: KREMATORIUM NA CMENTARZU CENTRALNYM W SZCZECINIE

UCZELNIA: ZACHODNIOPOMORSKI UNIWERSYTET TECHNOLOGICZNY W SZCZECINIE

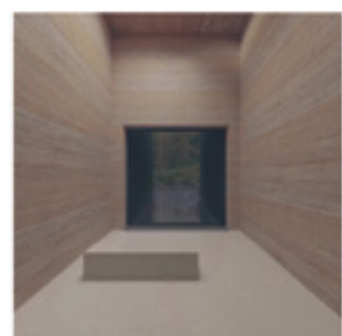
PROMOTOR: DR INŻ. ARCH. JAKUB GOŁĘBIEWSKI

Kremacja staje się coraz popularniejszą formą przygotowania ciała do pochówku. Krematoria to w dużej mierze budynki ascetyczne, bezosobowe, lecz wraz z rosnącą liczbą kremacji zwiększa się zapotrzebowanie na obiekty umożliwiające indywidualne przeżycia. Ideą projektu było stworzenie miejsca, które pozwoli spojrzeć na temat śmierci w nieco inny sposób, połączy stronę techniczną kremacji z jej duchowym aspektem, ukaże swego rodzaju symbiozę pomiędzy procesem spalania ciała a emocjonalnym stanem, jakim jest żaloba.

Śmierć stanowi nieodłączny element życia człowieka. Jest ona naturalnym następstwem życia i dotyka każdego, niezależnie od koloru skóry, orientacji seksualnej czy wyznania. Dla wielu jest stratą, bólem i cierpieniem. Dla innych oznacza ukojenie i początek nowego życia, np. w kontekście duchowym czy religijnym. Projektowany obiekt ma być nie tylko krematorium, ale także przestrzenią, która pozwoli pogodzić się z własnymi uczuciami.

Projekt oparty został na dwóch przeciwnych żywiołach: ogniu i wodzie. Woda pojawia się w kilku miejscach: w zbiornikach zlokalizowanych w holu oraz w basenach zewnętrznych, które „wpływają” w budynek. Architektura obiektu, użyte materiały, wykorzystanie wody i gra światła oddziałują na odbiorcę, pomagają mu skupić się na przeżyciach wewnątrz budynku oraz pokonać swego rodzaju drogę, która ma oswoić z utratą bliskiej osoby. Wszystkie te elementy pozwalają być tu i teraz.

OPINIA KOMISJI: Praca została uhonorowana ze względu na swoją innowacyjność, wrażliwość na potrzeby użytkowników i umiejętne połączenie funkcjonalności z aspektami emocjonalnymi. Autorka podjęła się projektowania krematorium, które wykracza poza konwencjonalne podejście do tego typu budynków. Zamiast tworzyć anonimową i pozbawioną uczuć przestrzeń, projekt skupia się na stworzeniu miejsca, które łączy w sobie aspekt techniczny kremacji z duchowym wymiarem procesu żaloby. Ta praca nie tylko angażuje się w temat, który dotyczy każdego człowieka, ale także pokazuje, że architektura może mieć pozytywny wpływ na doświadczenie życiowe.



WYRÓŻNIENIE

Kinga Kopczyk

TEMAT: HOTEL NAD URWISKIEM W TAVERTET W PIRENEJACH

UCZELNIA: POLITECHNIKA WROCŁAWSKA

PROMOTOR: DR INŻ. ARCH. ROMAN RUTKOWSKI

Hotel usytuowany został na uboczu niewielkiej wsi Taveret, przy krawędzi jednej z półek skalnych masywu Pre-Pirenejów. Budynek, nawiązując do architektury wernakularnej regionu, został skonstruowany z lokalnego wapienia, dzięki czemu jego dachy przybierają formę sklepień kolebkowych. Posiada układ korytarzowy o wachlarzowym kształcie rozszerzającym się w kierunku południowym. Wynika to z idei otwarcia hotelu na górską panoramę z rezerwuarem Sau i rzeką Ter w tle oraz zapewnienia wspaniałego widoku z każdego pomieszczenia. Projekt zakłada minimalną ingerencję w środowisko naturalne, a w szczególności lokalny ekosystem, który jest częścią parku narodowego Les Guilleries. Priorytetem jest maksymalne ograniczenie ingerencji w grunt rodzimy poprzez dopasowanie budynku do kształtu zbocza oraz niewielką powierzchnią utwardzeń terenu.

Idea projektu zakłada podkreślenie naturalnych walorów regionu poprzez wykorzystanie potencjału lokalnych ziół: lawendy i tymianku. W hotelu znajduje się zatem manufaktura, gdzie destyluje się olejki eteryczne i organizuje warsztaty.

Przestrzeń została podzielona na strefy prywatną, wspólną oraz techniczno-gospodarczą. W prywatnej zaprojektowano osiem pokoi, we wspólnej – restaurację, destylarnię, salon wypoczynkowy i pomieszczenie do jogi.

Projekt jest odpowiedzią na problem przebudzowania w codziennym życiu mieszkańców miast. Hotel stanowi miejsce wypoczynku, oderwania się od obowiązków i dialogu między człowiekiem a przyrodą.

OPINIA KOMISJI: Praca odważnie dostosowuje się do lokalnego kontekstu, prezentując wrażliwość na środowisko naturalne oraz innowacyjne podejście do integracji lokalnych zasobów i kultury z projektem architektonicznym. Projektantka trafnie zdiagnozowała unikatowe cechy regionu i zastosowała je w projekcie hotelu. Wykorzystanie w konstrukcji budynku lokalnie występującego wapienia wraz z charakterystycznymi sklepieniami kolebkowymi na dachach nawiązuje do tradycji architektonicznych regionu. Ta wrażliwość na architekturę dodaje hotelowi autentycznego charakteru, integrując go harmonijnie z lokalnym krajobrazem.





WYRÓŻNIENIE

Karolina Koza

TEMAT: MODELOWY BUDYNEK SOCJALNY ZABUDOWY MIESZKANIOWEJ
UCZELNIA: POLITECHNIKA ŚLĄSKA
PROMOTOR: DR INŻ. ARCH. JAN KUBEC

Celem projektu było stworzenie koncepcji budynku socjalnego, który odpowiada na potrzeby różnych użytkowników przy założeniu ich wymiany na przestrzeni lat. Projekt opiera się na dwóch filarach: przestrzeniach wspólnych i kontaktach społecznych oraz prywatności i anonimowości mieszkańców.

Na opracowywanym terenie zaprojektowane zostały czteromodułowe budynki cztero-kondygnacyjne. Wraz z już istniejącą zabudową tworzą one zespół, wewnątrz którego powstaje przestrzeń sąsiedzka. Przewidziano także przestrzenie wspólne w nowych obiektach, umiejscowione na parterach. Modułowa typologia mieszkań pozwala na aranżację dostosowaną do potrzeb mieszkańców. Pojedynczy budynek dzieli się na część prywatną, czyli mieszkania, oraz półprywatną, czyli komunikację, której lokalizacja jest uwarunkowana orientacją obiektu. Cały moduł otaczają prywatne balkony tworzące otwartą galerię oraz odrębne przestrzenie należące do każdego z mieszkań (lokale na parterze posiadają prywatne ogródki). Na terenie opracowania zlokalizowany został także parking podziemny.

Budynek zaprojektowano głównie w lekkiej konstrukcji z drewna klejonego krzyżowo (CLT), korzystając z rozwiązania w pełni prefabrykowanego. Drewno jest uwidocznone we wnętrzach, ale także na zewnątrz, gdzie wraz z białym tynkiem stanowi dominujący materiał elewacji.

OPINIA KOMISJI: Wyróżnienie dla tej pracy wynika z jej wartości praktycznej, społecznej użyteczności i innowacyjności. Projekt modelowego budynku socjalnego zabudowy mieszkaniowej prezentuje wszechstronne podejście do rozwiązywania problemów mieszkaniowych i stanowi inspirację dla przyszłych projektów w tej dziedzinie. Autorka zasługuje na uznanie za wkład w rozwój nowoczesnej i zrównoważonej zabudowy mieszkaniowej, która odpowiada na bieżące potrzeby społeczne.



WYRÓŻNIENIE

Bartosz Kuczyński

TEMAT: OŚRODEK WYPOCZYNKU LOKALNEGO
UCZELNIA: POLITECHNIKA WROCŁAWSKA
PROMOTOR: DR INŻ. ARCH. MAREK PIROG

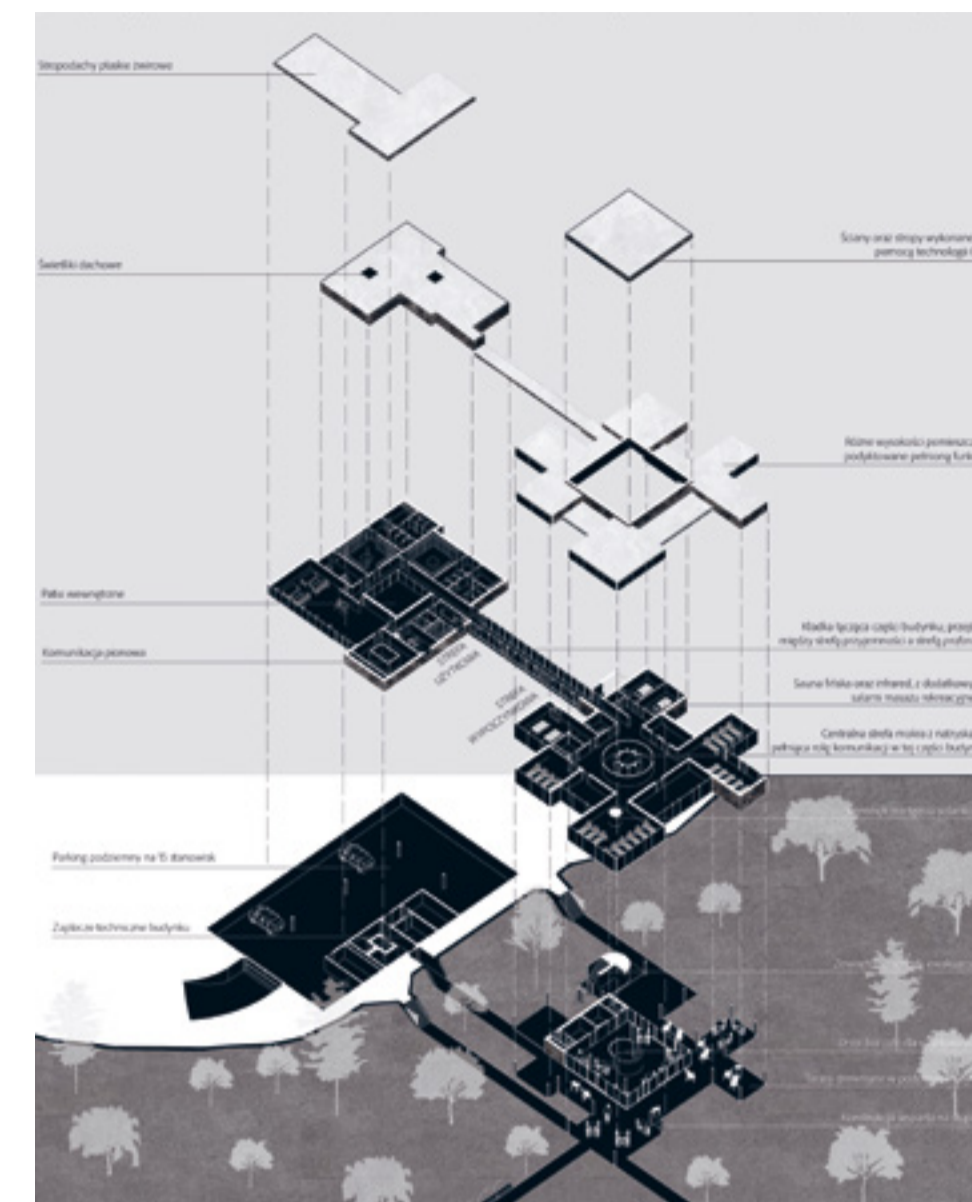
Przedmiotem projektu jest budynek o funkcji wypoczynkowej będący odpowiedzią na współczesny problem work-life balance w mieście. Główną ideą było wykreowanie przestrzeni, w której użytkownik mógłby w otoczeniu natury odpocząć od zgiełku metropolii.

Obiekt zlokalizowano na wypełnionej średnio wysoką roślinnością działce tuż przy Odrze, w pobliżu kładki Zwierzynieckiej. Program użytkowy oparto na funkcji sauny fińskiej, masażu rekreacyjnego oraz funkcjach towarzyszących, m.in. kawiarni na poziomie parteru, z możliwością podejścia nad rzekę. Układ funkcjonalny został podkreślony przez podział na strefy wypoczynkową – sacrum oraz użytkową – profanum, wyeksponowane w introwertycznej oraz ekstrawertycznej formie bryły budynku.

Obiekt zaprojektowano w technologii drewna klejonego CLT, nie tylko pasującej do przyrodniczego kontekstu, ale również odpowiadającej na ekologiczne wyzwania XXI wieku. Zastosowanie płyt HPL na elewacjach zewnętrznych zapewnia odporność na warunki atmosferyczne, a duże przeszklenia gwarantują doświetlenie wnętrza, jak również poczucie bliskości z naturą.

Całość założenia wpisuje się w ideę architektury przyjemności o interesującej formie i potrzebnym mieszkańcom Wrocławia przeznaczeniu. Efektem jest zrównoważony ekologicznie obiekt umożliwiający odpoczynek ciała i umysłu, charakteryzujący się jedną z najważniejszych i jednocześnie niemierzalnych cech architektury – zmysłowością.

OPINIA KOMISJI: Pracy przyznano wyróżnienie ze względu na jej interesujące podejście do stworzenia harmonijnej przestrzeni wypoczynkowej, która odpowiada na współczesne wyzwania związane z równowagą między pracą a życiem. Projekt wyróżnia się nie tylko ze względu na funkcjonalne i technologiczne aspekty, ale również dzięki swojej estetyce. Interesująca forma jednocześnie harmonijnie wpisuje się w kontekst miejsca. Ośrodek Wypoczynku Lokalnego staje się reprezentacyjnym obiektem, który może być katalizatorem pozytywnych zmian w dzielnicy, przyczyniając się do jej rewitalizacji. Zrównoważone, ekologiczne podejście do projektowania oraz uwzględnienie potrzeb i komfortu osób korzystających z ośrodka stanowi istotny wkład w dziedzinę architektury.





WYRÓŻNIENIE

Robert Machura

TEMAT: MUZEUM KULTURY JAPOŃSKIEJ W ŁODZI

UCZELNIA: POLITECHNIKA ŁÓDZKA

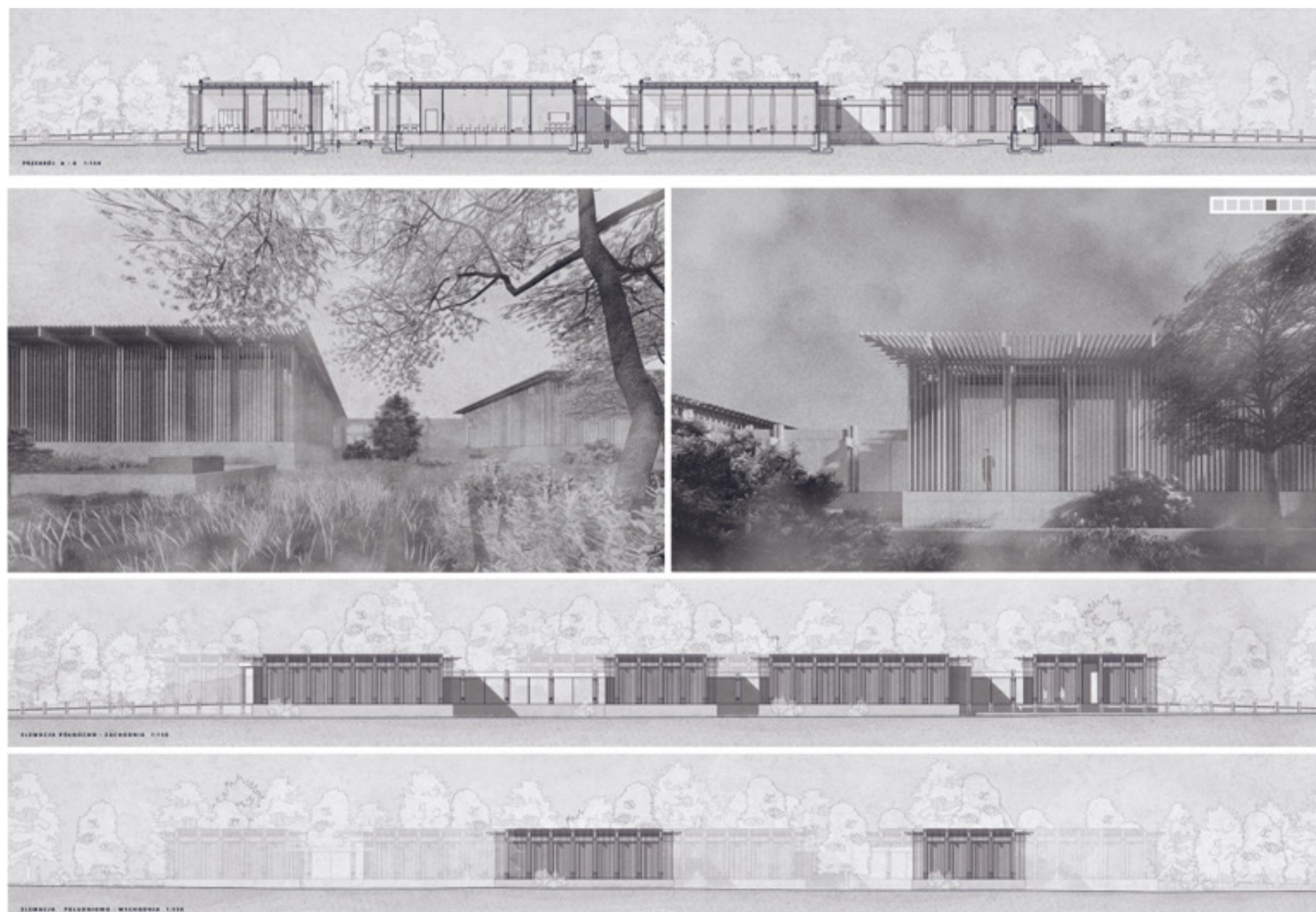
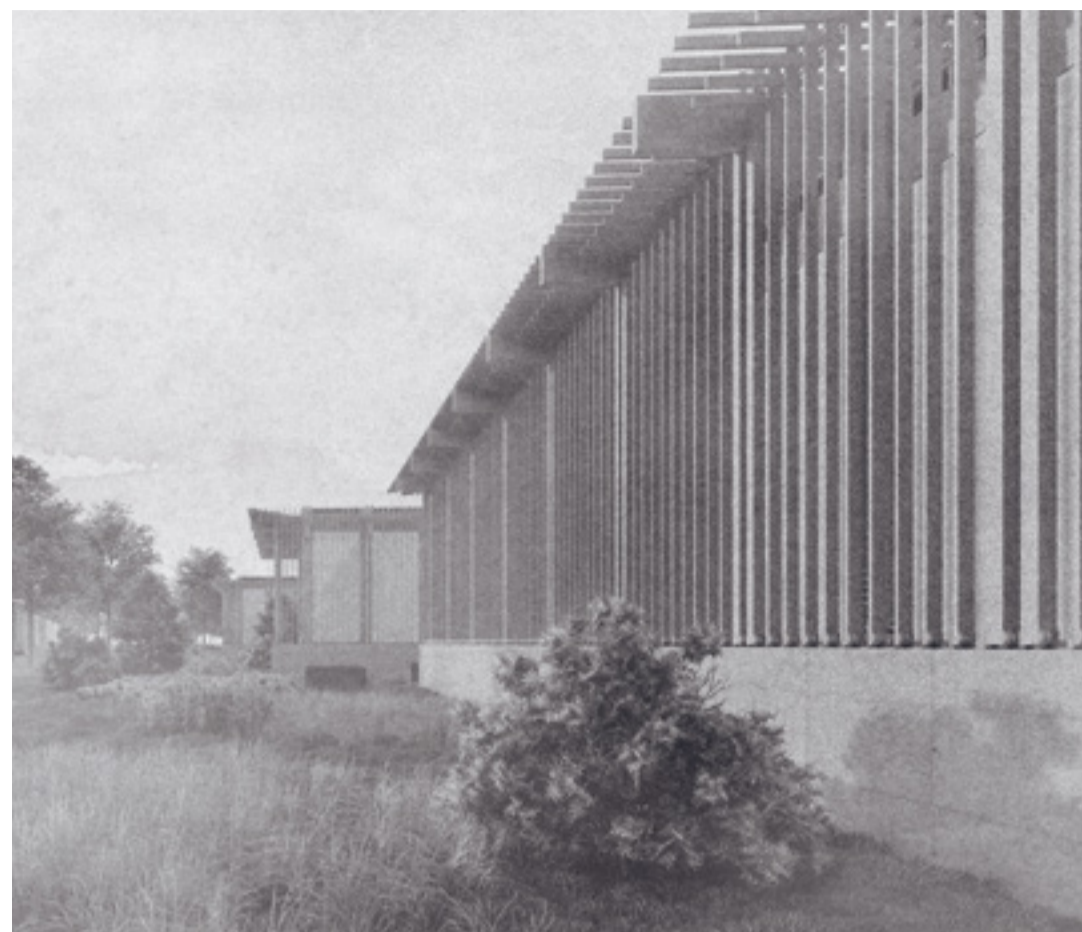
PROMOTOR: DR HAB. INŻ. ARCH. BOLESŁAW STELMACH, PROF. UCZELNI

Kultura jest pojęciem bardzo wieloznacznym i interpretowanym na wiele sposobów. Niemiecki filozof Johann Herder stwierdził, że „nie ma nic bardziej nieokreślonego niż słowo kultura”. Można jednak stwierdzić, że jej kształt od zawsze definiuje sposób życia i myślenia człowieka.

Na potrzeby pracy pojęcie kultury podzielono na trzy podstawowe kategorie: kulturę materialną, symboliczną oraz społeczną. Kultura materialna to różnego rodzaju wytwory działalności człowieka przybierające namacalny, fizyczny kształt, jak np. architektura. W skład kultury symbolicznej wchodzi: filozofia, literatura, język, a przede wszystkim estetyka. Kultura społeczna to obyczaje, normy obowiązujące w społeczności. Ten podział miał znaczny wpływ na to, jak muzeum zostało ukształtowane.

Projekt siedziby muzeum ma przybliżyć bogactwo i złożoność kultury Japonii, a także ukazać jej oddziaływanie na współcześnie powstającą architekturę. Bryła budynku odzwierciedla poszukiwania powiązań i interpretacji kultury materialnej, symbolicznej oraz społecznej. Na podstawie analiz kulturowych i poszczególnych elementów historycznej architektury japońskiej powstał w pełni współczesny projekt czerpiący z tradycji.

OPINIA KOMISJI: Praca została wyróżniona ze względu na jej innowacyjne podejście do projektowania muzeum, które ma za zadanie przybliżyć bogactwo i złożoność kultury japońskiej, jednocześnie eksplorując wpływ dziedzictwa kulturowego Japonii na współczesną architekturę. Wyróżnienie dla tej pracy wynika z jej oryginalności, staranności w badaniach kulturowych, estetycznych i architektonicznych oraz umiejętności twórczego interpretowania kultury japońskiej. Projektowane muzeum jest nie tylko przestrzenią edukacyjną, ale także stanowi swoiste świadectwo oddziaływania kultury na architekturę. Praca przyczynia się do pogłębienia wzajemnego zrozumienia międzykulturowego i promuje wartość dziedzictwa kulturowego Japonii.



WYRÓŻNIENIE

Aleksandra Mucha

TEMAT: KUŹNIA KULTURY. PROJEKT ROZBUDOWY I ADAPTACJI DAWNEJ KUŹNI NA OŚRODEK INTEGRACJI SPOŁECZNEJ

UCZELNIA: UNIWERSYTET ARTYSTYCZNY W POZNANIU

PROMOTOR: DR HAB. INŻ. ARCH. EUGENIUSZ SKRZYPCZAK, PROF. UCZELNI

Projekt przewiduje rozbudowę dawnej kuźni oraz jej adaptację do nowej funkcji. Ma dzięki temu powstać centrum kulturalne, którego obecnie w miejscowości brakuje, stanowiące przestrzeń integracji mieszkańców oraz umożliwiające zetknięcie się z historią tego miejsca.

Obiekt zlokalizowany jest na działce przy głównej drodze w Biedrusku niedaleko Poznania. Składa się z parterowego pawilonu oraz budynku kuźni, który wysuwa się na pierwszy plan. Bryła budynku i relacja między starym a nowym zostały wpisane w okrag, którego centralny element stanowi plac.

Nowa część ośrodka integracji społecznej ma formę niskiego pawilonu zatopionego w zieleni, który jest uzupełnieniem starej tkanki. Jego elewację pokrywa blacha będąca nawiązaniem do blaszanych baraków znajdujących się kiedyś na terenie miejscowości. W pawilonie zaprojektowano sale wielofunkcyjne oraz część gastronomiczną. Przestrzeń sal można dowolnie konfigurować dzięki przesuwalnym ścianom. Rozwiązanie to umożliwi także otwieranie ich na park i tworzenie sceny dla wydarzeń plenerowych.

Drugą część obiektu stanowi pochodząca z początku XX wieku kuźnia, będąca pozostałością po armii pruskiej. Ceglany budynek staje się izbą pamięci i przyjmuje funkcje edukacyjne. Kuźnia nie tylko funkcjonuje jako wnętrze dla przypisanej jej funkcji, ale jest także swego rodzaju pomnikiem historii, wokół którego toczy się życie na placu głównym.

OPINIA KOMISJI: Praca wyróżnia się świadomością krajobrazową i zrównoważonym podejściem do projektowania. Zatopienie nowej części ośrodka integracji społecznej w zieleni oraz uwzględnienie historycznych elementów w elewacji budynku wpisuje się w kontekst krajobrazowy i przyczynia się do zachowania tożsamości miejsca.





WYRÓŻNIENIE

Dominika Niewęglowska

TEMAT: BIBLIOTEKA JUTRA — MEDIATEKA JAKO CENTRUM
EDUKACYJNO-KULTUROWE
UCZELNIA: POLITECHNIKA KRAKOWSKA
PROMOTOR: DR INŻ. ARCH. LUKAS OLMA, MA ARCH.

Wraz ze zmieniającymi się potrzebami użytkowników bibliotek miejskich ewoluowały również same obiekty – zostały one rozszerzone o dodatkowe funkcje i stały się nowoczesnymi centrami edukacyjno-kulturowymi. Takie miejsca, nazywane współcześnie mediatekami, charakteryzują się elastycznością i otwartością na zmiany, zapewniając dostęp do kultury i wiedzy bez względu na wiek użytkownika, jego poziom wykształcenia czy status społeczny. Gromadzenie i rozpowszechnianie informacji odbywa się za pomocą nowoczesnych mediów cyfrowych, których udostępnianie zapewnia możliwość zdobywania wiedzy i pracy twórczej z ich wykorzystaniem. Mnogość zadań, które stawiają przed sobą współczesne mediateki, tworzy miejsce spotkania wiedzy, rozwoju i realizowania funkcji społecznych.

OPINIA KOMISJI: Praca prezentuje nowatorską koncepcję mediateki, która łączy tradycyjne funkcje biblioteki z nowoczesnymi mediami i technologiami. To miejsce, które nie tylko zapewnia dostęp do kultury i wiedzy, ale również staje się centrum spotkań, rozwoju osobistego i realizacji różnorodnych funkcji społecznych. Projekt wyróżnia się elastycznym podejściem do przestrzeni, umożliwiającym dostosowanie do zmieniających się potrzeb użytkowników. Zaproponowane rozwiązania architektoniczne umożliwiają swobodne przekształcanie przestrzeni w zależności od organizowanych wydarzeń i aktywności. Projektantka wykazała się wizją i pomysłowością, kreując nowoczesną mediatekę, która spełnia aktualne i przyszłe potrzeby społeczeństwa.



WYRÓŻNIENIE

Bartosz Plaza

TEMAT: PROJEKT KONCEPCYJNY ADAPTACJI I MODERNIZACJI ZABYTKOWEJ WILLI
ZLOKALIZOWANEJ W DZIELNICY OGRODOWEJ NA OSIEDLOWE CENTRUM KULTURY
UCZELNIA: POLITECHNIKA ŚLĄSKA
PROMOTOR: DR INŻ. ARCH. JUSTYNA SWOSZOWSKA

Przedmiotem pracy jest projekt adaptacji na lokalny dom kultury zabytkowej willi w Wójtowej Wsi, dzielnicy Gliwic. Osiedle charakteryzuje się dużą ilością zieleni, średnią intensywnością zabudowy oraz swobodnym planem ulic, co wynika z inspiracji XIX-wieczną koncepcją miasta ogrodu.

Willa wybudowana została w 1932 roku jako budynek mieszkalny. Po wojnie przekształcono ją w przedszkole, a z biegiem lat dokonano zmian, które spowodowały utratę elementów świadczących o przynależności do stylu architektonicznego. Obecnie mieszkańcy dzielnicy postulują, aby budynek przeznaczyć na dom kultury. Ideą projektu jest zatem przywrócenie dawnego charakteru willi oraz stworzenie centralnego punktu dzielnicy, integrującego mieszkańców dzięki przestrzeniom warsztatowym, rekreacyjnym i administracyjnym.

Zaproponowano przebudowę oraz rozbudowę obiektu opartą na założeniach harmonijnego wpisania w kontekst historyczny i urbanistyczny, poszanowania historycznego charakteru willi oraz zapewnienia komfortu użytkownika również przez osoby niepełnosprawne. Projekt zakłada stworzenie wielofunkcyjnej przestrzeni, dostosowanej do różnych potrzeb użytkowników.

Budynek składa się z części dostępnej dla mieszkańców oraz przeznaczony dla administracji i rady dzielnicy. Ogród podzielono na dwie strefy. W pierwszej zaprojektowano m.in. drewniany podest służący jako scena plenerowa czy siedzisko oraz ławkę kwietną. Drugą stanowi sad z drzewami i krzewami owocowymi znajdujący się w sąsiedztwie tarasu.

OPINIA KOMISJI: Praca uwzględniła pierwotny charakter willi, przywracając jej dawny blask i jednocześnie nadając nowe, dynamiczne przeznaczenie. Projektant odpowiedzialnie podejmuje decyzje projektowe, dbając o zachowanie istotnych elementów architektonicznych oraz równowagę między historycznym dziedzictwem a nowoczesnym designem.

Pomysł wyróżnia się skupieniem na adaptacji zabytkowej willi, która jest częścią historycznego dziedzictwa dzielnicy. Projektant wykazał się głębokim zrozumieniem i szacunkiem dla wartości architektonicznych oraz kontekstu historycznego budynku. Przeznaczenie go na osiedlowe centrum kultury jest trafnym i potrzebnym społecznie pomysłem, który przyczyni się do rewitalizacji i ożywienia tej dzielnicy.





WYRÓŻNIENIE

Weronika Pilarczyk

TEMAT: BUDYNEK BIUROWY PRZY UL. KOŚCIELNEJ W POZNANIU

UCZELNIA: POLITECHNIKA POZNAŃSKA

PROMOTOR: DR INŻ. ARCH. TOMASZ JASTRZĄB

Przedmiotem opracowania jest projekt budynku biurowego będącego siedzibą jednej firmy o profilu informatycznym. Na podstawie analiz przedprojektowych zdecydowano się na obiekt pięciorzędowy, w którym wykorzystano technologie poprawiające komfort pracy w biurze. Bryła obiektu opiera się na rzucie w kształcie litery L, aby maksymalnie wypełnić narożnik ulicy i drogi wewnętrznej przy zachowaniu jak największego terenu biologicznie czynnego. Przestrzenie do pracy biurowej mają układ typu open space oraz układ zamkniętych pokoi. Na parterze umieszczono strefę reprezentacyjną i bistro, a na ostatnim piętrze – strefę odpoczynku i rekreacji z dostępem do zielonego tarasu.

Podstawowym założeniem było zaprojektowanie budynku, który formą zwróci uwagę na otaczającą zieleni, oraz stworzenie przestrzeni biurowych oferujących komfort pracy. Głównym motywem elewacji jest wzór w kolorze białym oparty na szachownicy, powstały z zestawienia materiałów o różnym stopniu przezierności. Na szklanej fasadzie zastosowano szkło solarne, które pozwala na pozyskiwanie energii elektrycznej z energii słonecznej. Szkło jest również wysoko refleksyjne, więc odbijając roślinność usytuowaną naprzeciwko budynku, daje wrażenie poszerzenia zielonej przestrzeni ulicy. We wnętrzach zaproponowano barwy i materiały występujące w naturze: brzozy w postaci drewna, szarości, a także zieleń w postaci roślin oraz mebli. Całość dopełnia biel. Taka kolorystyka pozwala na wyciszenie umysłu i poprawia skupienie pracowników.

OPINIA KOMISJI: Praca została wyróżniona ze względu na przemyślane rozwiązania projektowe, które zarówno integrują estetykę z otoczeniem, jak i zapewniają optymalne warunki pracy dla pracowników. Jednym z najciekawszych aspektów projektu jest elewacja budynku, której głównym motywem jest wzór oparty na szachownicy. To innowacyjne i estetyczne rozwiązanie, które tworzy interesujący kontrast z otaczającą zielenią. Zastosowanie szkła solarnego na fasadzie budynku nie tylko przyczynia się do pozyskiwania energii elektrycznej z energii słonecznej, ale również tworzy odbicie otaczającej zielonej przestrzeni, co dodaje ulicy wrażenie poszerzenia i przestronności.



WYRÓŻNIENIE

Jan Zawadzki

TEMAT: GALERIA SZTUKI CYFROWEJ NA PRADZE POŁUDNIU

UCZELNIA: POLITECHNIKA WARSZAWSKA

PROMOTORZY: DR INŻ. ARCH. KRYSZTOF KWIECIŃSKI,

DR HAB. INŻ. ARCH. JAN SŁYK, PROF. UCZELNI

Z biegiem czasu i ewolucji ludzkiej kultury zmieniła się sztuka ją reprezentująca. Wyraz sztuki zależny był nie tylko od tworzącej ją cywilizacji, społeczności czy miejsca, ale również od dostępnych narzędzi. Na początku drugiej połowy XX wieku doszło do przełomu: po raz pierwszy obraz o wartości estetycznej został wykonany nie przez człowieka, lecz maszynę. Narzędzia cyfrowe aktualnie są głównym medium wyrazu. Zdecydowana większość sztuki cyfrowej istnieje i jest dostępna w chmurze lub po prostu w Internecie. To przestrzeń niemająca jednolitego odzwierciedlenia, a zatem bardziej otwarta pozostaje jej interpretacja wizualna. Obecnie możliwe jest doświadczenie jedynie jej małego wycinka. Taki symboliczny fragment nieprzerwanie płynącego świata sztuki cyfrowej stanowi przedmiot dalszego rozważania. W jaki sposób działa, jak wygląda i na jakiej zasadzie wchodzi w interakcję ze swoim otoczeniem?

Odpowiedzią na powyższe zagadnienie jest usunięcie fragmentu naszej przestrzeni i umiejscowienie w tej pustce takiego właśnie wycinka. To dokonanie swego rodzaju wymiany między dwoma realiami. W założeniu miejsce to ma sprawić wrażenie czegoś świadomie obcego, ale jednocześnie zapraszającego i dającego poczucie bezpieczeństwa. Czegoś, co jeszcze obce, nie jest z definicji wrogie.

Projekt został umiejscowiony przy skrzyżowaniu ulic Mińskiej, Stanisławowskiej oraz Terespolskiej na Kamionku. Dzielnica ta przeżywa aktualnie dynamiczny rozwój, powstają tam nowe osiedla mieszkaniowe, a część zabytkowych hal fabrycznych czy kulturowych budynków adaptowana jest do nowych funkcji, w tym galerii sztuki lub muzeów.

OPINIA KOMISJI: Pracę wyróżniono ze względu na jej innowacyjne podejście do prezentacji i interpretacji sztuki cyfrowej oraz zaadaptowanie go na przestrzeń fizyczną. Projektant zidentyfikował wyzwanie związane z obecnością sztuki w erze internetu, gdzie większość dzieł sztuki cyfrowej istnieje w chmurze i jest dostępna tylko w ograniczonym zakresie. Przez umieszczenie wycinka tej sztuki cyfrowej w przestrzeni fizycznej autor projektu tworzy symboliczne połączenie między dwoma światami. Ten pomysł wyróżnia się oryginalnością i refleksją nad zmieniającym się charakterem sztuki cyfrowej oraz jej relacją z otoczeniem.



WSC | TWÓJ PARTNER TECHNOLOGICZNY

Album prac dyplomowych nagrodzonych w Konkursie
DYPLOM Z ARCHICADEM 2022/2023

Organizator Konkursu:
WSC Witold Szymanik i S-ka Sp. z o.o.

Jury Konkursu:
mgr inż. arch. Robert Konieczny (KWK Promes) — przewodniczący
mgr inż. arch. Piotr Buśko (Profil)
mgr inż. arch. Wojciech Gwizdak (2G Studio)
mgr inż. arch. Zbigniew Maćków (Maćków Pracownia Projektowa)
mgr inż. arch. Witold Szymanik (WSC)
mgr inż. arch. Iwona Szymanik (WSC)
mgr inż. arch. Rafał Ślęk (WSC) — sekretarz organizacyjny
mgr inż. arch. Szymon Wojciechowski (APA Wojciechowski)

Opisy prac zostały zredagowane na podstawie tekstów
nadesłanych przez laureatów Konkursu.

Redakcja i korekta tekstu: Pracownia Edytorska Od A do Z (oda-doz.pl)
Projekt graficzny: Marzka Dobrowolska

Druk: ENAF

Wydawca: WSC Witold Szymanik i S-ka Sp. z o.o.
ul. Brukselska 44 lok. 2, 03-973 Warszawa
Tel.: +48 22 617 68 35
wsc@wsc.pl
www.wsc.pl, www.wsc.pl/dza

Charles Perkins Centre, Sydney
fimt – fjmstudio.com, Australia
Photo © Demas Rusli

