



**8** EDYCJA  
KONKURSU WSC  
**DYPLOM**  
**Z ARCHICADEM**

EDYCJA 2024/2025

Prace nagrodzone





„Pamięć nie jest od pamiętania, lecz od wspominania” – zauważył Wiesław Myśliwski.

Tą myślą otwieram Katalog projektów nagrodzonych i wyróżnionych w ósmej już edycji Konkursu Dyplom z Archicadem. Wyzwanie zmierzenia się z niełatwym zadaniem nadania architektonicznej formy wspomnieniu zdarzeń i ludzi, z próbą ukształtowania przestrzeni w taki sposób, by wspomnienia te ożywić, podjęło wielu uczestników Konkursu. To wyraźny, nowy nurt wśród tematów prac dyplomowych.

I tak, po raz kolejny pozostajemy pod wrażeniem obszaru zainteresowań młodych architektów. Dużą satysfakcję daje nam obserwowanie nowych trendów, które charakteryzują poszczególne edycje i sprawiają, że każda z nich jest unikalna.

Z przyjemnością oddajemy w Państwa ręce katalog nagrodzonych w najnowszej edycji Dyplomu z Archicadem prac, obronionych na wydziałach architektury, architektury wnętrz i architektury krajobrazu w roku 2024 i na początku 2025 roku.

Dyplom z Archicadem to konkurs promujący młodych, utalentowanych architektów, korzystających z oprogramowania BIM, zachęcający studentów do posługiwania się w pracy najnowszymi narzędziami i technologiami.

Tegoroczna edycja Konkursu pozwoliła zebrać projekty zróżnicowane zarówno pod względem tematyki, jak i sposobu opracowania, wykonane przez studentów aplikujących o tytuły magistrów i inżynierów architektury.

Prace były oceniane przez Jury w stałym od lat składzie: mgr inż. arch. Robert Konieczny (KWK Promes), mgr inż. arch. Szymon Wojciechowski (APA Wojciechowski), mgr inż. arch. Zbigniew Maćkow (Maćkow Pracownia Projektowa), mgr inż. arch. Piotr Buśko (Profil), mgr inż. arch. Wojciech Gwizdak (2G Studio), mgr inż. arch. Iwona Szymanik (WSC), mgr inż. arch. Witold Szymanik (WSC), mgr inż. arch. Rafał Ślęk (WSC) – sekretarz organizacyjny Konkursu.

Ogłoszenie wyników Konkursu odbędzie się na październikowej gali, połączonej z wystawą nagrodzonych prac w Pawilonie Wystawowym SARP w Warszawie.

Zapraszam do zapoznania się z nagrodzonymi pracami, zebranymi w tym katalogu.

Iwona Szymanik

A handwritten signature in black ink that reads "Iwona Szymanik".

architekt

wiceprezes zarządu WSC Witold Szymanik i S-ka Sp. z o.o.



**DYPLOM Z ARCHICADEM**

KATEGORIA: DYPLOMY MAGISTERSKIE

# I NAGRODA Mikołaj Baczyński

TEMAT: MUZEUM HISTORII BYTOMIA

UCZELNIA: POLITECHNIKA ŚLĄSKA

PROMOTOR: DR INŻ. ARCH. JAN KUBEC

Praca łączy kilka wątków historycznych i przestrzennych, które przez lata istniały obok siebie i wydawać by się mogło – czekały na połączenie ich w spójną całość, by odzyskać to, co utracone, a jednocześnie dać nowy wyraz w samym sercu tego historycznego miasta.

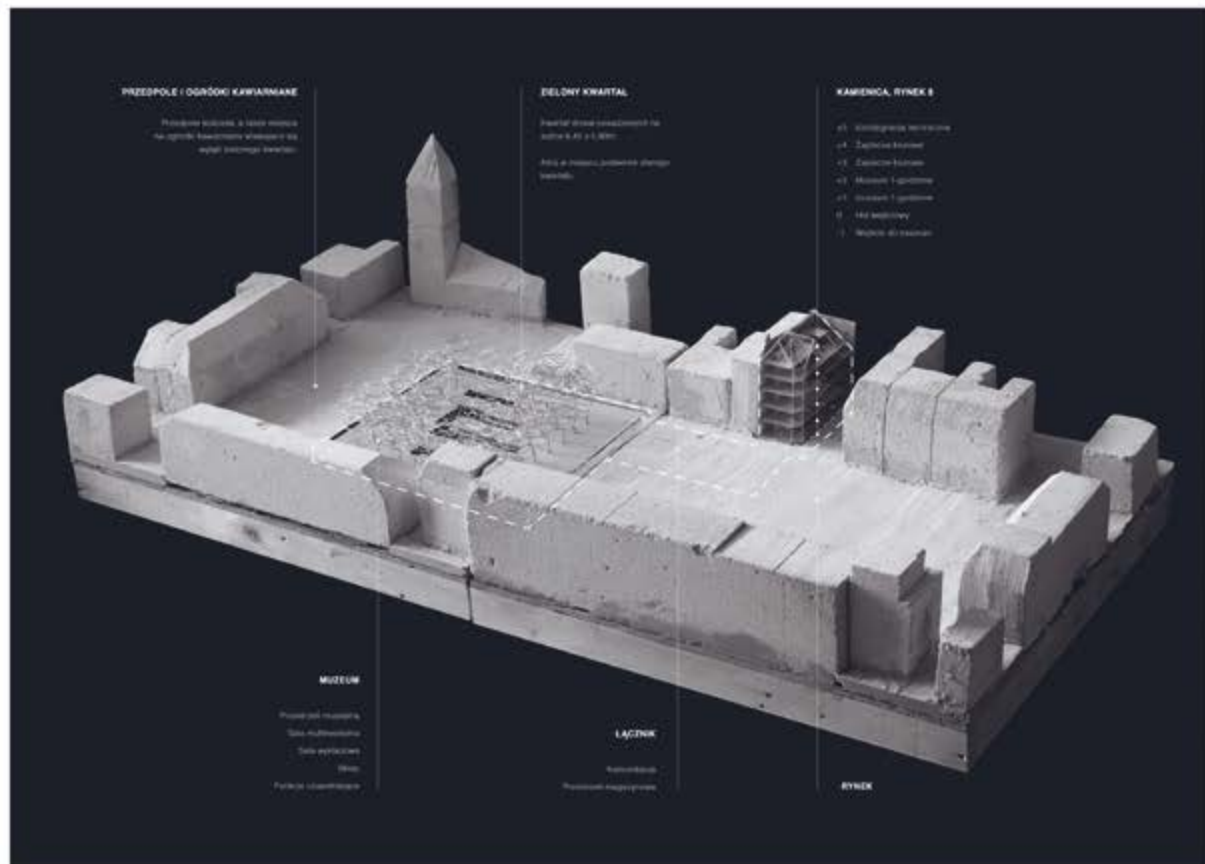
Punktem wyjścia do projektu były ruiny piwnic wyburzonego w 1945 roku kwartału, znajdującego się przy bytomskim rynku – zasypane i ukryte przed wzrokiem i świadomością tysięcy ludzi, chodzących ponad nimi po dzisiejszej płycie rynku. Bytomski rynek, istniejący w tym miejscu od czasów lokacji miasta na prawie magdeburkim z 1254 roku, największe zmiany przeszedł po II wojnie światowej. W wyniku wyburzeń został niemal dwukrotnie powiększony, tracąc przy tym ludzką skalę, a jego wcześniej mocno zdefiniowane wnętrze urbanistyczne uległo rozcięczeniu. Kamienica pod adresem Rynek 8, powstała w 1897 roku według projektu Alberta Böhma w stylu historyzmu, to ostatni opuszczony budynek przy bytomskim rynku. Jedyny pustostan, a jednocześnie najbardziej okazała kamienica spośród wszystkich pierzei.

Projekt Muzeum Historii Bytomia łączy te wątki w całość. Ruiny piwnic wyburzonego kwartału stają się domem dla muzeum tego – jakże niezrozumianego w Polsce – miasta. Ponad nimi wyrasta zielony kwartał, stworzony z drzew posadzonych na ortogonalnej siatce, odtwarzając wyburzoną po wojnie zabudowę i na powrót definiując oryginalne wnętrze bytomskiego rynku. Przywraca mu ludzką skalę, jednocześnie nie ograniczając, jakże cennej w centrum miasta – przestrzeni publicznej, podnosząc przy tym jej jakość. Opuszczona kamienica staje się bramą do muzeum, gdyż to przez nią z płyty rynku schodzimy pod ziemię, by eksplorować historię srebrnego miasta.

OPINIA KOMISJI: Praca „Muzeum Historii Bytomia” została nagrodzona za kompleksowe, wnikliwe i minimalistyczne podejście do tematu. Autor wykazał się wyjątkowym zrozumieniem kontekstu historycznego miasta, tworząc obiekt, który nie tylko opowiada o przeszłości Bytomia, ale sam staje się jej częścią. Architektura muzeum harmonijnie łączy nowoczesną formę z poszanowaniem lokalnej tożsamości kulturowej i urbanistycznej.

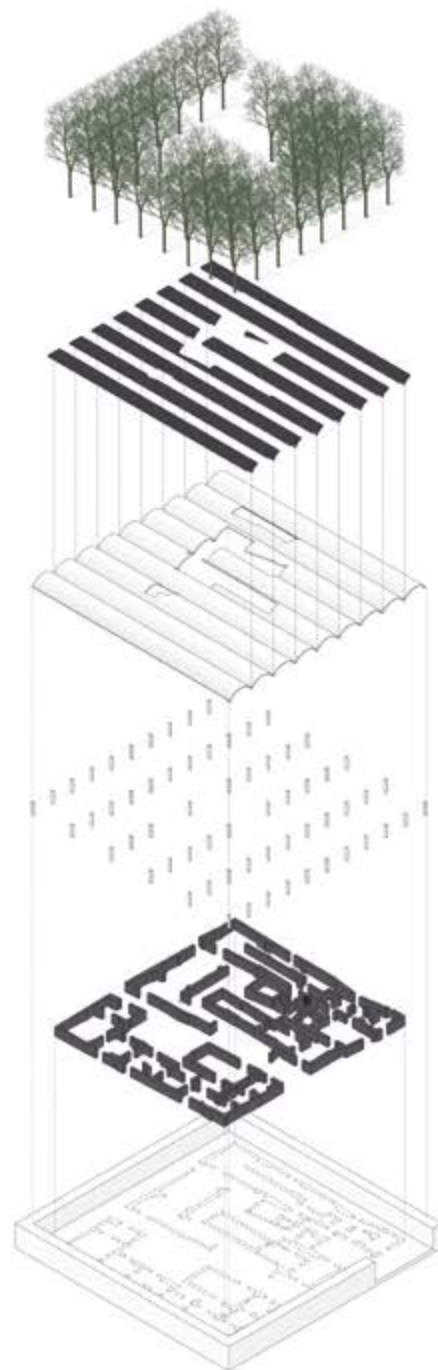
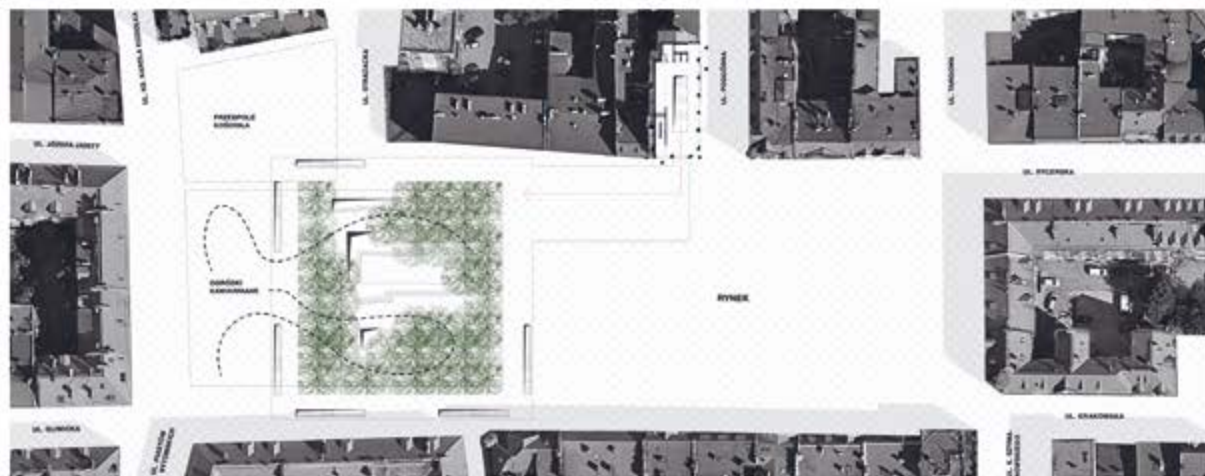
Koncepcja wyróżnia się dojrzałą kompozycją, przemyślaną integracją z otoczeniem oraz wysokim poziomem warsztatowym. Ciekawym zabiegiem jest rozwiązanie, w którym część budynku pozostaje niewidoczna – symbolicznie „naprawiono” w ten sposób błędy nietwórczej destrukcji z ubiegłych dekad, przywracając historyczny układ kwartału i wprowadzając zieleni do miejskiej tkanki. Projekt subtelnie zaznacza skalę muzeum, zachowując jednocześnie uporządkowany monumentalizm.





#### KWARTAL

W miejscu wyburzonego w 1960 r. białego zabudowy zabudowy został białym zabudowy. Jego wyburzenie miało być tylko etapem w procesie odnowy miasta. W tym celu wyburzono go. Zamiast ten obiekt powstanie tutaj białym zabudowy. W tym celu wyburzono go. Zamiast ten obiekt powstanie tutaj białym zabudowy. W tym celu wyburzono go. Zamiast ten obiekt powstanie tutaj białym zabudowy.





**DYPLOM Z ARCHICADEM**

KATEGORIA: DYPLOMY MAGISTERSKIE

## II NAGRODA

# Anna Zakrzewska

TEMAT: W POSZUKIWANIU TOŻSAMOŚCI ODEBRANEJ – ARCHITEKTURA PAMIĘCI  
WE WSI KRYWE

UCZELNIA: POLITECHNIKA KRAKOWSKA IM. TADEUSZA KOŚCIUSZKI

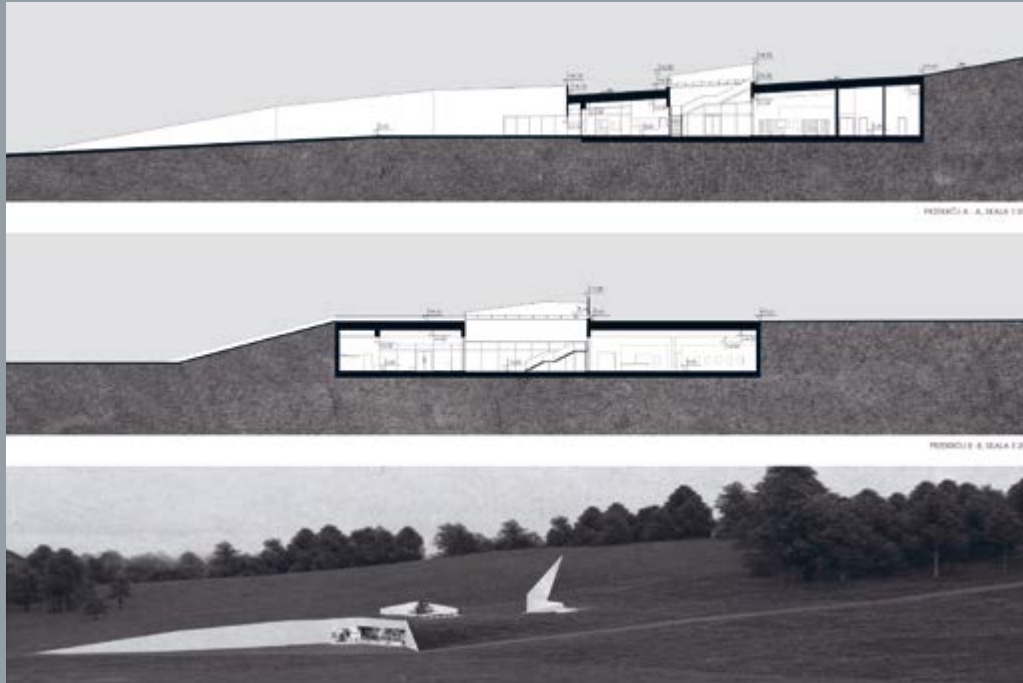
PROMOTOR: DR INŻ. ARCH. ZBIGNIEW WIKŁACZ (PROF. PK)

Jak architekturą oddać cierpienie i stratę? Jak przywrócić pamięć o trudnych wydarzeniach akcji „Wisła”? Projekt jest próbą użycia narzędzi architektonicznych w kontekście zanikającej pamięci i historii miejsc, które z czasem tracą swoje znaczenie w społeczeństwie. Założenie znajduje się w jednej z wysiedlonych podkarpackich wsi, a dokładniej rzecz ujmując – w miejscowości Krywe. Lokalizacja ta warunkuje zachowanie równowagi pomiędzy upamiętnieniem minionych wydarzeń a bogatą naturą Bieszczad. Projekt staje się dialogiem pomiędzy naturą – żywym świadkiem historii, a subtelną architekturą komemoratywną.

OPINIA KOMISJI: Praca wyróżnia się głęboką refleksją nad znaczeniem miejsca, pamięci i tożsamości. Autorka stworzyła eksperymentalne muzeum, będące jednocześnie „stop-klatką” i „filmem” – dynamiczną narracją o zanikaniu, trwaniu i przemianie. Propozycja łączy dawną formę z nowoczesnym językiem architektury, balansując pomiędzy ciszą a wyrazistością – nie narzuca się, lecz subtelnie skłania do zatrzymania i refleksji.

Doceniamy świadome i dojrzałe podejście do trudnego tematu oraz umiejętne operowanie formą i materiałem, które wzmacniają przekaz ideowy. Mimo że temat nie należy do łatwych ani popularnych, projekt przekonuje autentycznością, odwagą i spójną konsekwencją. To ważny głos w dyskusji o roli architektury w pielęgnowaniu pamięci zbiorowej – architekturze, która nie tylko upamiętnia, ale aktywnie uczestniczy w tworzeniu narracji miejsca.







**DYPLOM Z ARCHICADEM**

KATEGORIA: DYPLOMY MAGISTERSKIE

## III NAGRODA **Martyna Olesik**

TEMAT: **NOWE ŚRODKI WYRAZU W KSZTAŁTOWANIU MIEJSC PAMIĘCI.**

**MUZEUM W SZTUTOWIE**

UCZELNIA: **POLITECHNIKA WARSZAWSKA**

PROMOTOR: **DR HAB. INŻ. ARCH. ANNA WIERZBICKA, DR INŻ. ARCH. PIOTR GRODECKI**

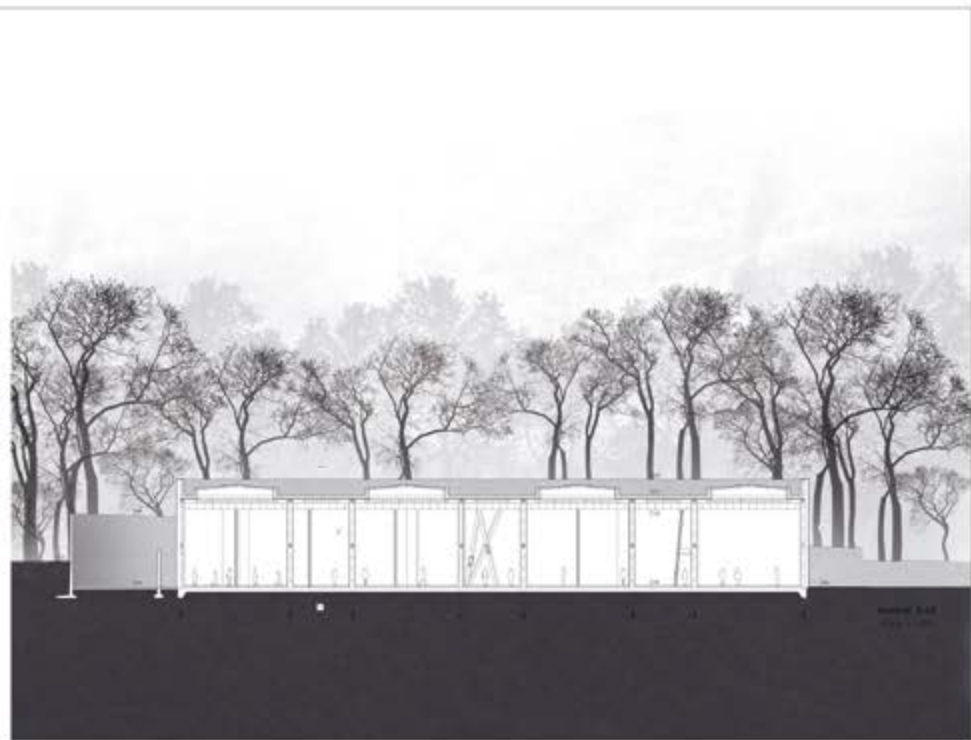
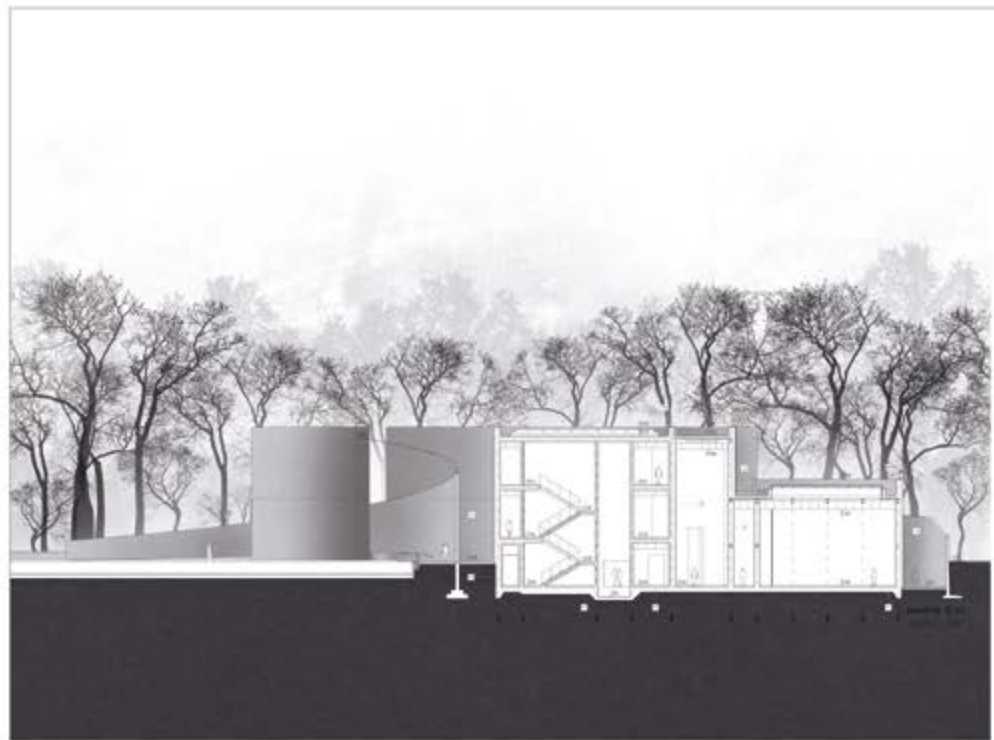
Okrucieństwa XX i XXI w. – wojny, akty terroru i katastrofy – wymagają miejsc pamięci wyposażonych w nowe środki wyrazu, ponieważ dawne formy utraciły moc upamiętnienia, nie wyrażają skali i tragedii ofiar oraz nie oddziałują na współczesnego odbiorcę, który uległ przemianom społecznym i kulturowym. Nowe miejsca pamięci wymagają multisensorycznego oddziaływania, aby były zauważone i zapamiętane, w tym celu architekci wykorzystują m.in. dekonstrukcję, monumentalizm, symbolikę, światło, cień oraz elementy krajobrazowe.

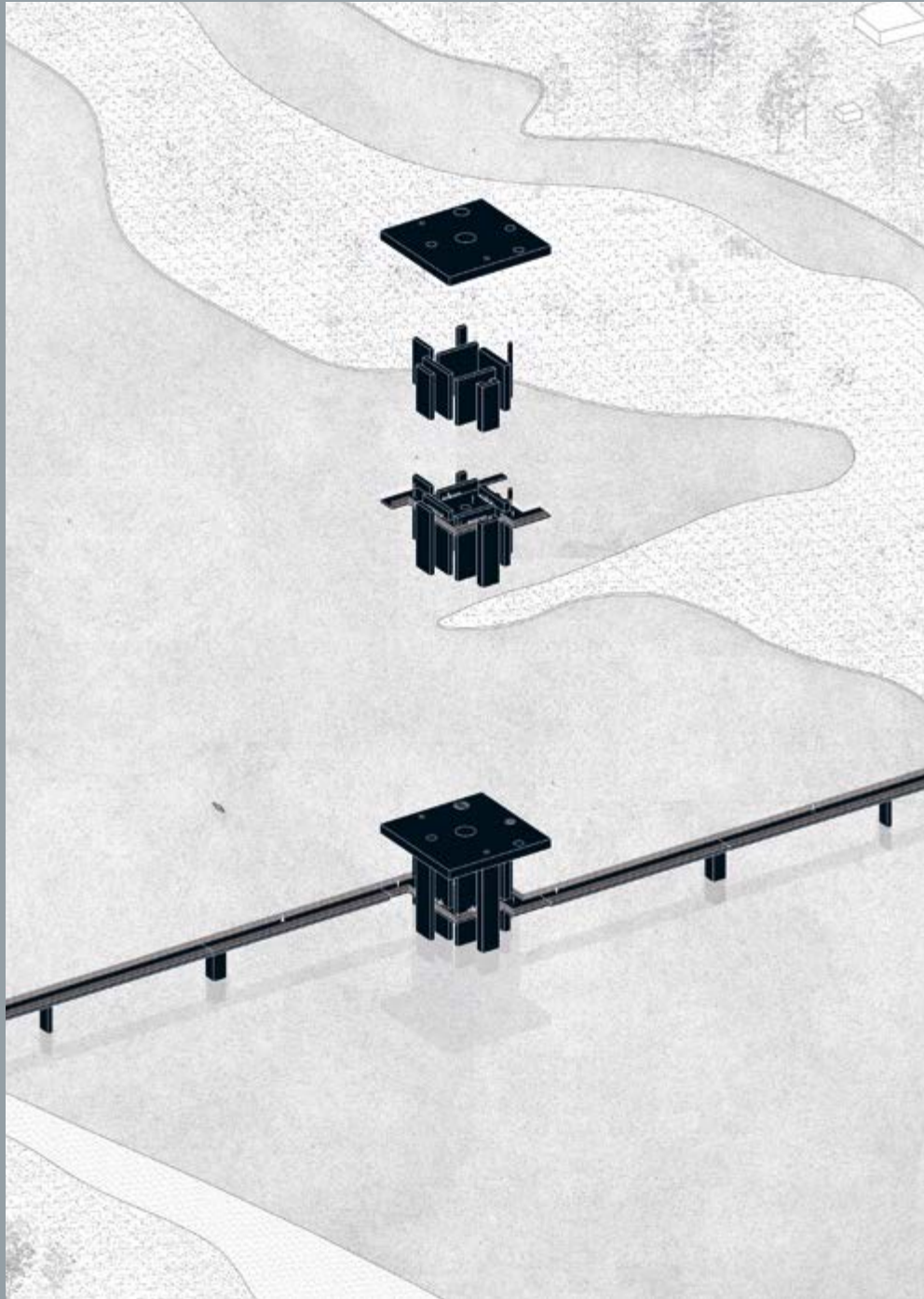
Celem niniejszego projektu było stworzenie muzeum i miejsca kontemplacji, które będzie opowiadać historię 110 tys. więźniów nazistowskiego obozu koncentracyjnego i zagłady KL Stutthof, nie tylko poprzez zawarte w nim artefakty, lecz także przez środki wyrazu: formę, światło, cień i wodę. Dzięki temu obiekt zapewni wielowarstwowe doświadczenia emocjonalne, co umocni upamiętnienie i uchroni miejsce przed zapomnieniem. Funkcje muzealną uzupełniono o program dydaktyczny i administracyjno-biurowy.

**OPINIA KOMISJI:** Praca stanowi interesującą próbę redefinicji języka architektonicznego w kontekście miejsc pamięci. Autorka podejmuje wymagający temat, starając się znaleźć nowe środki wyrazu dla przestrzeni, które niosą ze sobą ciężar historyczny i emocjonalny. Projekt cechuje się wrażliwością, świadomością kontekstu oraz odważnym podejściem formalnym.

Zaproponowane rozwiązania architektoniczne są wyważone i przemyślane – nie dominują przekazem, lecz wspierają jego symboliczny charakter. Komisja doceniła spójność koncepcji, umiejętność tworzenia atmosfery oraz próbę znalezienia nowego języka narracji w architekturze pamięci.









**DYPLOM Z ARCHICADEM**

KATEGORIA: DYPLOMY MAGISTERSKIE

# WYRÓŻNIENIE Michał Ciebien

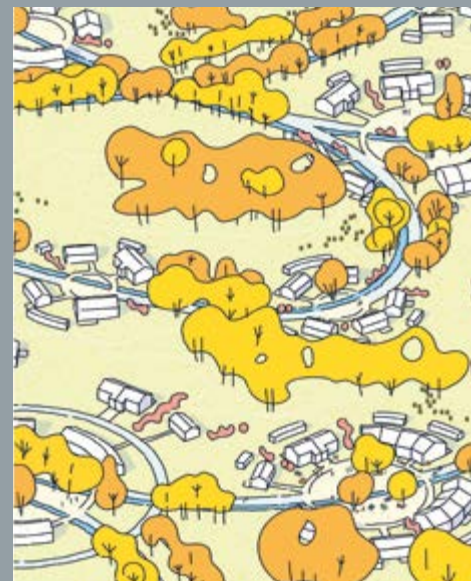
TEMAT: POCZUCIE PUSTKI W DOBIE GLOBALIZACJI. PROJEKT ŚWIĄTYNI  
PONADWYZNANIOWEJ JAKO POŁĄCZENIE DWÓCH BRZEGÓW WISŁY W WARSZAWIE –  
ARCHITEKTONICZNA ODPOWIEDŹ NA DUCHOWE POTRZEBY WSPÓŁCZESNEGO  
CZŁOWIEKA

UCZELNIA: POLITECHNIKA WARSZAWSKA

PROMOTOR: DR HAB. INŻ. ARCH. RADOŚLAW ACHRAMOWICZ,  
DR INŻ. ARCH. PAWEŁ GRODZICKI

Globalizacja, przyspieszona w XXI wieku przez rozwój technologii, komunikacji i gospodarki rynkowej, doprowadziła do przenikania się kultur, idei i wartości. Jej skutkiem stało się zacieranie lokalnych tożsamości i tradycji, a także wzrost indywidualizmu. Człowiek w świecie globalnym staje się obywatelem świata, lecz jednocześnie doświadcza utraty zakorzenienia w określonym systemie wartości i wierzeń. Wraz z globalizacją przychodzi sekularyzacja – systematyczne odsuwanie religii na margines życia społecznego i politycznego. W wielu społeczeństwach religia traci na znaczeniu jako fundament moralny i organizacyjny, ustępując miejsca racjonalizmowi, nauce oraz nowym formom światopoglądowym. Instytucje religijne tracą autorytet, a tradycyjne praktyki religijne stają się mniej powszechne, szczególnie w krajach wysoko rozwiniętych. W konsekwencji sekularyzacji i postępującej urbanizacji zanikają przestrzenie przeznaczone na przeżywanie sacrum. Świątynie są przekształcane w muzea, galerie sztuki lub obiekty komercyjne. Zanika także sacrum obecne w przestrzeni codziennej – niegdyś symboliczne miejsca kultu, pielgrzymek czy modlitwy tracą swoją funkcję, a miejskie pejzaże stają się coraz bardziej zdominowane przez obiekty użyteczności publicznej i komercyjne. Jednocześnie człowiek nie przestaje odczuwać potrzeby duchowości, a wręcz przeciwnie – poszukuje jej w nowych formach. Medytacja, joga, rozwój osobisty czy duchowość ekologiczna stają się alternatywami dla tradycyjnych wierzeń. Nowe formy duchowości często odrzucają struktury instytucjonalne, stając się bardziej indywidualistyczne i synkretyczne. Pomimo poszukiwań oraz eksperymentowania z nowymi formami duchowości pojawia się problem braku fizycznej i społecznej przestrzeni na ich przeżywanie. Wychodząc naprzeciw tym problemom, stworzono projekt świątyni ponadwyznaniowej, która w szerszy i bardziej uniwersalny sposób odpowie na potrzeby współczesnego człowieka, niezależnie od przekonań religijnych.

OPINIA KOMISJI: Autor projektu podejmuje próbę odpowiedzi na paradoks współczesności – mimo postępującej laicyzacji potrzeby duchowe człowieka nie znikają. Proponując świątynię ponadwyznaniową, jako symboliczne połączenie dwóch brzegów Wisły, autor tworzy przestrzeń dla nowych form duchowości, które mogą się dopiero kształtować. Projekt kreuje dominantę przestrzenną oraz mentalną – miejsce ważne zarówno fizycznie, jak i emocjonalnie. Komisja docenia głębię ideową, wrażliwość na kontekst oraz spójność koncepcji.



niewielkie wymiary fizyczne: skala kameralna i ludzka



widzenie z brzośkich dystansów, znacząca skala detalu



powiązanie z lokalnym widocznym w szafkiobno doświadczeniem występowaniu charakterystycznych budyneków i ich zagłębów



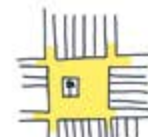
wyniosła stromość i widoczna granica miasta, za którą następuje się teny rólizce



charakterystyczne proporcje miasta i dominacja wysokościowy w centrum



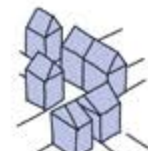
historyczne, o czepko też zabytkowa centralna część układu urbanistycznego



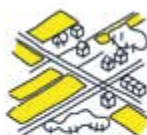
najważniejszą przestrzeń publiczną: rynek



gradacja wysokości zabudowy od rynku na zewnątrz miasta



zabudowa frontowa i jej wspaniały



rozległe obszary: dystans samochodowy a nie pieszy



widzenie z długich dystansów



zabudowa mieszkalniowa miesza się z polami uprawnymi



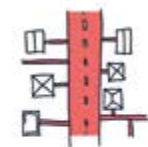
brak wyraźnych granic „niekoczające się miasta”



chaotyczne rozmieszczenie zabudowa o charakterze zarówno miejskim jak i wiejskim



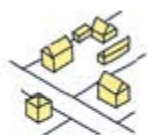
niskie wartości historyczne, często duże walory krajoznawcze



układ doniczkowy wokół najważniejszych węzłów komunikacyjnych



brak spójności w kształtowaniu sylwetki zabudowy



ludna zabudowa wielostopnia i zagrodowa





**DYPLOM Z ARCHICADEM**

KATEGORIA: DYPLOMY MAGISTERSKIE

# WYRÓŻNIENIE Julia Gołębiewska

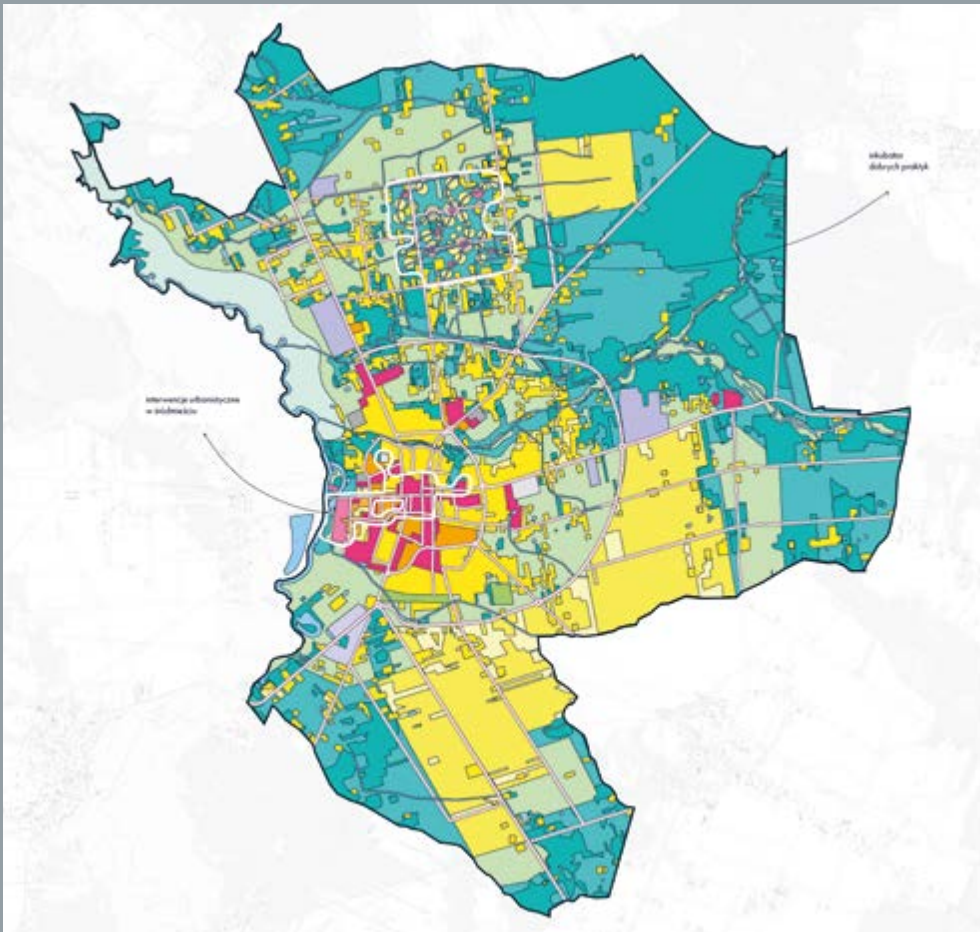
TEMAT: EKSUBANIZACJA MAŁYCH MIAST – GENEZA I METODY ZAPOBIEGAJĄCE.  
KOMPOZYCJA PROGRAMOWO-PRZESTRZENNĄ RESTRUKTURYZACJI PRZEDMIEŚĆ  
WĘGROWA

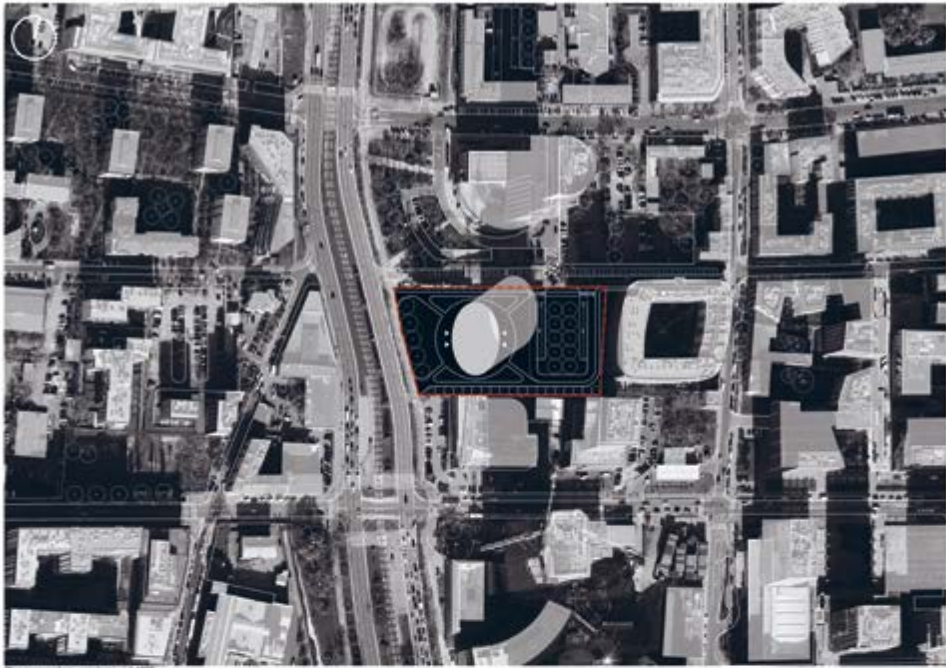
UCZELNIA: POLITECHNIKA WARSZAWSKA

PROMOTOR: DR HAB. INŻ. ARCH. MAŁGORZATA MIRECKA

Niniejsza praca dyplomowa porusza problematykę eksurbanizacji i jej wpływu na małe miasta. Składa się z trzech części: badawczej, analitycznej i projektowej. W części badawczej autorka definiuje zjawisko eksurbanizacji, analizuje jego specyfikę w Polsce oraz w małych miastach, zwracając uwagę na metody pomiaru rozlewania się miast i narzędzia przeciwdziałające temu zjawisku. Podsumowuje ją studium dobrych praktyk. Część analityczna obejmuje badania oraz analizy przestrzenne Węgrowa, uwzględniające historię rozwoju miasta, demografię, strukturę zabudowy, transport oraz analizę terenów zielonych i chronionych. Kończy się wnioskami projektowymi, które zostają rozwinięte w ostatniej części pracy. Zawiera ona opis projektu w trzech wymiarach: wizji i strategii rozwoju całego miasta oraz przekształceń przestrzennych w dwóch wybranych rejonach Węgrowa z uszczegółowieniem jednego z nich.

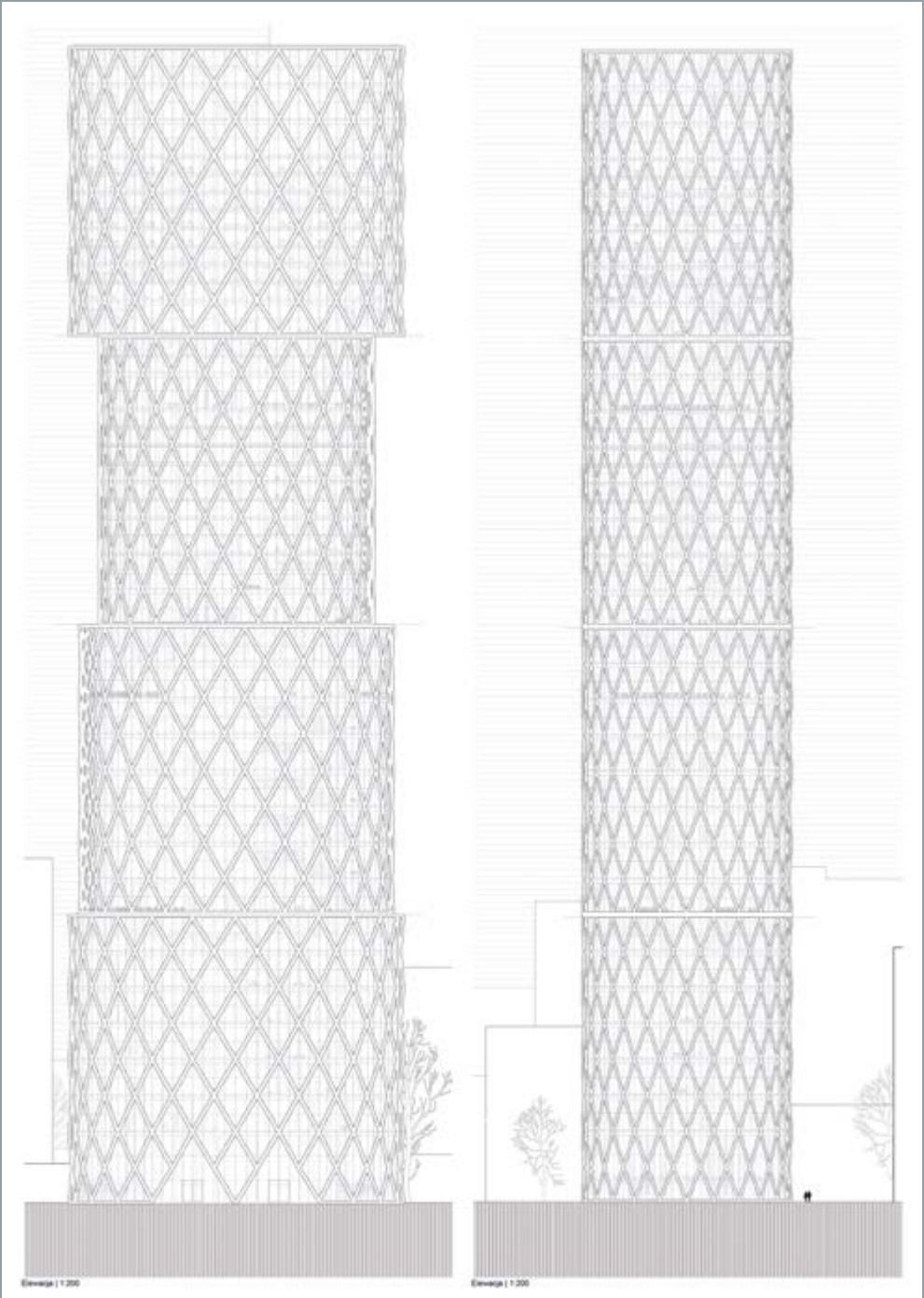
OPINIA KOMISJI: Praca wyróżnia się pomysłową i spójną grafiką, która efektywnie wspiera prezentację koncepcji restrukturyzacji przedmieść Węgrowa w kontekście problematyki eksurbanizacji małych miast. Wizualizacje czytelnie przedstawiają genezę zjawiska oraz proponowane metody przeciwdziałania, co znacząco wzbogaca przekaz merytoryczny projektu. Komisja docenia klarowność i estetykę graficzną jako ważny element komunikacji idei.





Archiwizacja fotograficzna

Plan sytuacyjny 1:3000



Elewacja 1:200

Elewacja 1:300



**DYPLOM Z ARCHICADEM**

KATEGORIA: DYPLOMY MAGISTERSKIE

# WYRÓŻNIENIE Mikołaj Gregorek

TEMAT: PROJEKT KONCEPCYJNY WIEŻOWCA. WIELOFUNKCYJNY BUDYNEK  
WYSOKOŚCIOWY O ZMIENNEJ STRUKTURZE FORMALNEJ

UCZELNIA: POLITECHNIKA ŚLĄSKA

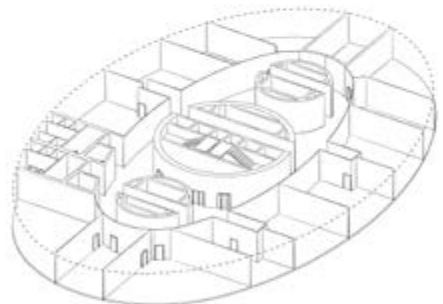
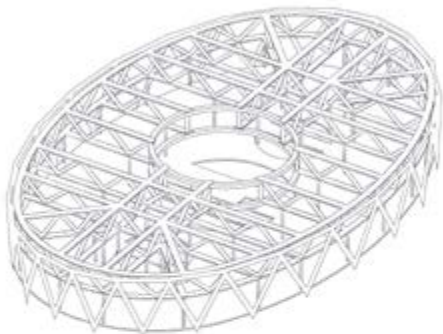
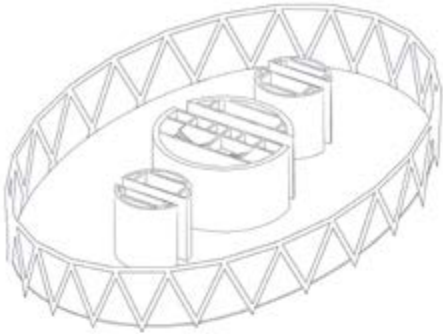
PROMOTOR: DR INŻ. ARCH. DAMIAN RADWAŃSKI

Projekt budynku wysokościowego zlokalizowanego w Warszawie przy ulicy Towarowej, zakładający maksymalizację gęstości zabudowy terenów zurbanizowanych. Celem projektu jest organizacja przestrzeni w sposób, który w pełni podporządkowuje ją człowiekowi, ale w sposób egalitarny – z poszanowaniem różnorodnej struktury społecznej ogółu użytkowników. W konsekwencji takiego podejścia powstaje harmonijna całość, uzupełniająca się w zakresie formalnym, przestrzennym i środowiskowym. Wieża, będąca kontrastem dla otoczenia miasta, stanowi jeden z kluczowych elementów formalnych projektu.

Budynek został podzielony na cztery niezależnie funkcjonujące sekcje, zespolone głównym trzonem żelbetowym, stanowiącym wertykalną oś założenia. Wieżowiec został zaprojektowany zgodnie ze sposobem użytkowania stref użytkowych, takich jak: komercja, biura, hotel, mieszkania. Projekt otwiera się na funkcje miastotwórcze w najniższej usytuowanej sekcji, stopniowo oferując coraz większy poziom prywatności w sekcjach zlokalizowanych powyżej – odpowiednio strefy biurowej, hotelowej oraz wieńczącej założenie strefy mieszkaniowej. Mobilność struktury wprowadza dodatkowy, czwarty wymiar. Forma obiektu dostosowuje się do zmiennych warunków środowiskowych.

W wymiarze ekologicznym rozwiązanie to ma za zadanie wspierać zrównoważone użytkowanie obiektu, zmniejszając nakłady energetyczne na wentylację, klimatyzację oraz ogrzewanie, zależnie od pory dnia i roku. Ponadto, możliwa demokratyzacja wyboru kierunku, w jakim ma się obrócić struktura za pośrednictwem aplikacji zainstalowanej na urządzeniach mobilnych użytkowników, pozwala na dostosowanie formy do oczekiwań większości zainteresowanych. Dzięki zastosowaniu mechanizmu umożliwiającego ciągłą zmianę kształtu budynku, każda z czterech sekcji – niezależnie od pozostałych – może obracać się do 360 stopni w płaszczyźnie poziomej, z określoną prędkością i kierunkiem ruchu. Dzięki temu wykreowany zostaje wyjątkowy ewoluujący budynek – znak.

OPINIA KOMISJI: W czasach, gdy tematyka budynków wysokościowych wydaje się już wyeksploatowana, autor zaproponował świeże i oryginalne podejście do obiektów tego typu. Praca podejmuje ambitny temat stworzenia miejskiej dominanty w formie wielofunkcyjnego wieżowca o zmiennej strukturze formalnej. Autor wykazał się kreatywnością i odwagą w eksperymentowaniu z formą, co znacząco podnosi wartość koncepcyjną projektu. Propozycja wnosi interesujący głos w dyskusji o możliwych przyszłych kierunkach rozwoju przestrzeni miejskich oraz roli architektury w ich różnicowaniu.



Schemat aksjonometryczny kierunku południowego





**DYPLOM Z ARCHICADEM**

KATEGORIA: DYPLOMY MAGISTERSKIE



# WYRÓŻNIENIE Patrycja Ilcewicz

TEMAT: TLOU – CENTRUM POMOCY SŁONIOM. PROJEKT ARCHITEKTURY EMPATYCZNEJ  
W ŚRODOWISKU MODELOWYM NA TERENIE BOTSWANY W AFRYCE

UCZELNIA: AKADEMIA SZTUKI W SZCZECINIE

PROMOTOR: DR DOMINIKA ZAWOJSKA-KURIATA

Projekt Centrum Pomocy Słoniom w delcie Okawango w Botswanie to innowacyjne podejście do ochrony słońi afrykańskich i ich siedlisk. Kompleks o powierzchni 7931,5 m<sup>2</sup> obejmuje budynki mieszkalne, edukacyjne i weterynaryjne oraz wyodróżniony teren do rekonwalescencji słońi dotkniętych kłusownictwem, utratą siedlisk lub konfliktami z ludźmi. Koncepcja wykorzystuje lokalne materiały, odnawialne źródła energii i systemy gromadzenia wody deszczowej.

Budynki mieszkalne obejmują cztery moduły dostosowane do potrzeb gości, pracowników i wolontariuszy. Modułowa konstrukcja pozwala na rozbudowę ośrodka, a jego układ nawiązuje do tradycyjnych osad, w których centralną przestrzeń integracyjną stanowi dziedziniec. Strefa edukacyjna obejmuje przestrzeń inspirowaną tradycyjnym rondawelem, z charakterystycznym dachem stosowanym w Botswanie. Zapewnia ona zacienioną przestrzeń do odpoczynku w upalne dni. Strefa ta obejmuje dwie sale, które umożliwiają realizację programów społecznych i edukacyjnych. Kompleks weterynaryjny jest wyposażony w pomieszczenia zabiegowe, magazyny oraz specjalistyczny sprzęt, umożliwiające leczenie oraz rehabilitację słońi. Zwierzęta przebywają na wybiegu, którego układ odzwierciedla ich naturalne środowisko i obejmuje m.in. zbiornik wodny do hydroterapii. Kształt wybiegu inspirowany jest deltą Okawango, a jego obrys wkomponowano w plan terenu. Kładka widokowa pozwala na obserwację słońi, a teren można podzielić na mniejsze sekcje, dostosowane do indywidualnych potrzeb zwierząt.

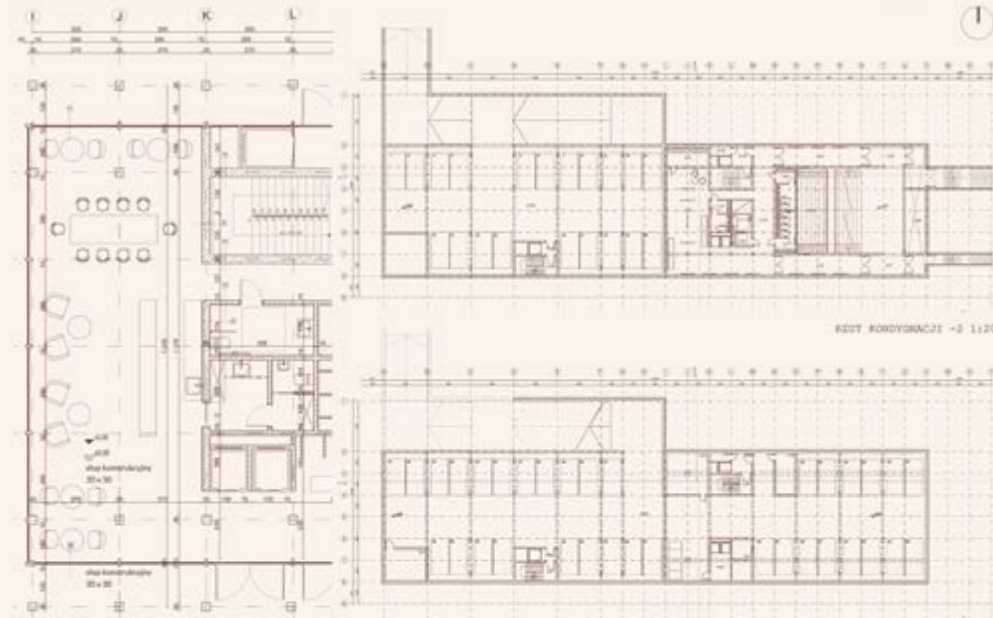
Centrum promuje ekoturystykę i wolontariat, oferując turystom możliwość bezpośredniego zaangażowania się w ochronę przyrody poprzez obserwację słońi, udział w warsztatach, wolontariacie i programach edukacyjnych. Wspiera również rozwój lokalnej gospodarki, tworząc miejsca pracy i podnosząc świadomość ekologiczną. Projekt stanowi przykład empatycznej architektury, mogącej inspirować kolejne inicjatywy ochrony przyrody, dostosowane do różnych ekosystemów.

OPINIA KOMISJI: Praca porusza ważny temat relacji człowieka ze środowiskiem naturalnym, podejmując próbę stworzenia architektury empatycznej w środowisku Botswany. Autorka zaprezentowała ciekawe i nastrojowe wizualizacje, które budują silny przekaz estetyczny. Jednak zagadnienie realnej pomocy słońiom zdaje się być potraktowane marginalnie, co osłabia wiarygodność i funkcjonalny wymiar założenia.

\*NAGRODA PUBLICZNOŚCI: 457 to sumaryczna liczba głosów i komentarzy (instagram.com/wsc.pl, stan z dnia 31.08.2025, godz. 24, zgodnie z regulaminem głosowania).

FRAGMENT RZUTU BARTERU BUDYNKU PROJEKTOWANEGO 1:150

RZUT KORYDORZY +1 1:200



53 SCIANA ZEWN.  
54 SCIANA WEWN.  
55 SCIANA WEWN.



ELEWACJA POŁNOCA 1:200



ELEWACJA WSCHODNIA 1:200

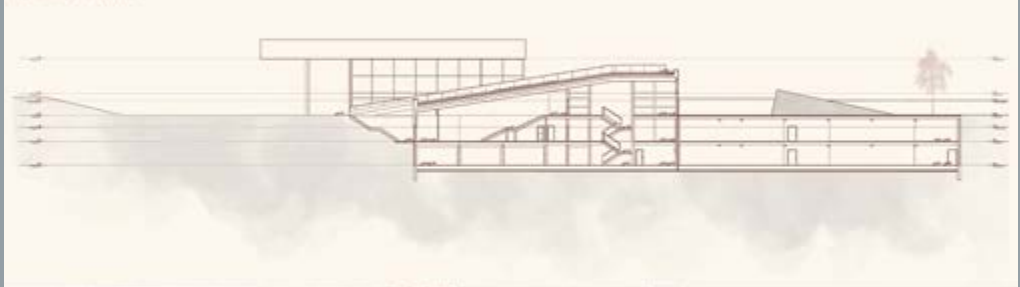


ELEWACJA ZACHODNIA 1:200

ELEWACJA BUDYNKU PROJEKTOWANEGO POŁUDNIOWA 1:200



PRZEKROJ 2-2 1:200





**DYPLOM Z ARCHICADEM**

KATEGORIA: DYPLOMY MAGISTERSKIE

# WYRÓŻNIENIE Barbara Jamróz

TEMAT: DWORZEC PKP TARNÓW MOŚCICE – RENOWACJA, ADAPTACJA I ADDYCJA

UCZELNIA: POLITECHNIKA KRAKOWSKA IM. TADEUSZA KOŚCIUSZKI

PROMOTOR: DR INŻ. ARCH. MARTA ANNA URBAŃSKA (PROF. PK)



Praca dyplomowa magisterska dotyczy rewaloryzacji konserwatorskiej oraz adaptacji budynku dworca PKP Tarnów Mościce, a także addycji nowego miejsca kultury i użyteczności publicznej. Proponuje się częściowe zachowanie pierwotnej funkcji dworca w zabytkowym obiekcie oraz rozszerzenie jej o nowe miejsce spotkań miejskiej społeczności poprzez utworzenie filii biblioteki na antresoli dworca. Zakłada również wzniesienie dodatkowego budynku kultury, który zapewni przestrzeń koncertową i wystawową, a tym samym rozszerzenie pierwotnej roli miejsca, jako punktu odjazdów i przyjazdów pociągów, w dynamiczne centrum społeczno-kulturalne. Powstały w latach 70. poprzedniego wieku znakomity przykład architektury modernistycznej, obecnie nieużywany oraz nieremontowany, popada w ruinę.

Jednym z założeń projektowych jest wykorzystanie kontrastu funkcji i miejsca. Historycznie było to miejsce użytkowane przez pracowników zakładów azotowych jako punkt przyjazdów i odjazdów do pracy. Przekształcając dworzec z punktu tranzytowego w miejsce spotkań, rekreacji oraz integracji społecznej, zakłada transformację miejsca oczekiwania na pociąg, na cel sam w sobie.

Drugą częścią projektu jest addycja obiektu kultury w bezpośrednim sąsiedztwie dworca. Budynek swoją formą ma nie konkurować z zabytkowym dworcem, dlatego część funkcji pozostaje ukryta pod ziemią, a zielony dach tworzy otwartą przestrzeń. Obiekt ten ma stanowić miejsce, w którym będą odbywać się warsztaty, wystawy, koncerty oraz inne wydarzenia sprzyjające budowaniu relacji międzyludzkich. Projekt jest architektonicznym poszukiwaniem odpowiedzi na społeczny problem samotności wśród ludzi dorosłych i odkrywaniem osobistych perspektyw zachęcających użytkowników do interakcji. Poprzez tworzenie dostępnych przestrzeni publicznych ma na celu kształtowanie potencjału miejsca i realizację infrastruktury, która łączy użytkowników, oraz łamanie barier społecznych.

OPINIA KOMISJI: Praca wyróżnia się realistycznym, funkcjonalnym podejściem do tematu renowacji, adaptacji i rozbudowy dworca PKP. Autorka projektu skutecznie odpowiada na konkretne potrzeby użytkowników oraz wyzwania związane z konieczną modernizacją istniejącej infrastruktury.

Projekt cechuje się przemyślaną, racjonalną i skromną organizacją przestrzeni, która sprzyja komfortowi podróżnych, jednocześnie zachowując charakter miejsca.





**DYPLOM Z ARCHICADEM**

KATEGORIA: DYPLOMY MAGISTERSKIE

# WYRÓŻNIENIE Michał Kolonko

TEMAT: ARCHITEKTURA POPRZEMYSŁOWA. REWITALIZACJA CEMENTOWNI GRODZIEC

UCZELNIA: POLITECHNIKA ŚLĄSKA

PROMOTOR: DR INŻ. ARCH. ANDRZEJ DUDA (PROF. PŚ)



Przemysłowa historia Polski odzwierciedla wspólne wysiłki w budowaniu nowoczesnego społeczeństwa, wykorzystującego zaawansowane technologie i innowacje. To także historia pracy i determinacji, która przyczyniła się do budowy potencjału gospodarczego kraju. Przemysł kształtował kulturę, wpłynął na rozwój społeczny i ekonomiczny, tworząc fundament naszej współczesności, dlatego ważne jest, aby nie tylko doceniać nasze historyczne dokonania w tej sferze, ale także je pielęgnować i uczynić integralną częścią tożsamości.

Projekt rewitalizacji kompleksu poprzemysłowego w Grodźcu w dzielnicy Będzina stanowi odpowiedź na kluczowe potrzeby miasta, łącząc ochronę dziedzictwa przemysłowego z nowoczesnymi funkcjami kulturowymi, edukacyjnymi i gospodarczymi. Grodziec, mimo swojego bogatego historycznego kontekstu, boryka się z niedoborem przestrzeni publicznych, które mogłyby stać się miejscem integracji mieszkańców i sprzyjać rozwojowi lokalnej społeczności. Brak odpowiedniej infrastruktury do organizowania wydarzeń kulturalnych oraz ograniczone możliwości funkcjonowania instytucji, takich jak miejska biblioteka i teatr, wskazują na konieczność stworzenia nowej przestrzeni, która w pełni odpowie na potrzeby miasta i jego mieszkańców.

Rewitalizacja terenów poprzemysłowych nie sprowadza się wyłącznie do zapewnienia nowych miejsc rekreacji i kultury – kluczowym celem jest również generowanie miejsc pracy oraz pobudzenie lokalnej gospodarki. Wprowadzenie nowych funkcji do kompleksu skutkuje nie tylko zwiększeniem atrakcyjności miasta, ale także jego realnym rozwojem ekonomicznym. Powstające przestrzenie biurowe, instytucje kultury, lokale usługowe czy gastronomiczne przyczyniają się do wzrostu zatrudnienia i podnoszą jakość życia mieszkańców. Jest to szczególnie istotne w kontekście historycznych terenów przemysłowych, które po utraceniu swojej pierwotnej funkcji często stają się obszarami zdegradowanymi, pozbawionymi realnego wpływu na rozwój miasta.

OPINIA KOMISJI: Praca prezentuje przemyślaną i spójną koncepcję rewitalizacji cementowni Grodziec – obiektu o dużym znaczeniu dla dziedzictwa przemysłowego regionu. Autor z wycuciem i szacunkiem odnosi się do jego historii, proponując nowe funkcje i formy, które przywracają temu miejscu życie. Projekt łączy tradycję z nowoczesnością, tworząc przestrzeń o wysokiej wartości kulturowej i użytkowej. Doceniono świadome podejście do zachowania tożsamości miejsca oraz kreatywność w adaptacji przestrzeni poprzemysłowej.





**DYPLOM Z ARCHICADEM**  
KATEGORIA: DYPLOMY MAGISTERSKIE

# WYRÓŻNIENIE Bartosz Kuczyński

TEMAT: PRZESZCZEP – REGENERACJA – SYMBIOZA. REWITALIZACJA WROCŁAWSKIEGO KWARTAŁU MIEJSKIEGO

UCZELNIA: POLITECHNIKA WROCŁAWSKA

PROMOTOR: DR HAB. INŻ. ARCH. MARTA RUSNAK

Przedstawiona praca stanowi poszukiwanie sposobu na regenerację miasta w obszarach z martwą tkanką – przerwana, bez życia i kształtu. Lekarstwem na miejskie rany ma zostać tytułowy przeszczep – zastąpienie niedziałającej tkanki nową i osiągnięcie symbiozy z architektonicznym i urbanistycznym otoczeniem. Posługując się metaforą „zranionej skóry”, poddano analizie obszar wrocławskiego kwartału, a następnie w procesie „konsylium lekarskiego” zdiagnozowano najpoważniejsze schorzenia, tworząc mapę elementów wymagających szczególnej interwencji. Medyczna diagnoza stanowi punkt wyjścia dla projektowych rozważań, w efekcie których powstał projekt Centrum Analiz Danych Miejskich – kompleksu multi-use, propagującego i budującego nową, zieloną przyszłość (oraz tożsamość) Wrocławia.

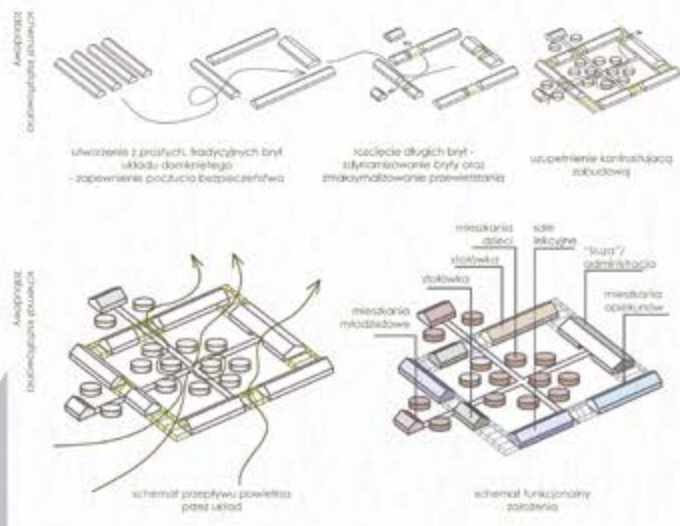
W projekcie nawiązano do idei organicznej architektury, symbolicznie łącząc projektowane bryły układem krwionośnym – wyróżnionym kolorem systemem kładek i schodów rozpiętych pomiędzy budynkami. Funkcja oparta na analizie i optymalizacji danych smart-city, będąca również odpowiedzią na rosnącą rolę AI w procesach zarządzania miastem, połączona z propozycją adaptacji zabytkowego, modernistycznego budynku ZETO, pozwoliła uzyskać kompozycję trzech brył, symbolizujących przeszłość, teraźniejszość i przyszłość stolicy Dolnego Śląska.

OPINIA KOMISJI: Praca wyróżnia się oryginalnym podejściem do regeneracji miejskiej tkanki, wykorzystującym trafną metaforę „przeszczepu” jako sposobu leczenia zdegradowanych obszarów miasta. Autor zaproponował spójną i przemyślaną koncepcję urbanistyczną, łącząc nową zabudowę z adaptacją istniejącego budynku. Dzięki wykorzystaniu programu Archicad, projekt cechuje się precyzyjną dokumentacją i czytelną strukturą. Całość świadczy o dużej dojrzałości projektowej, jasnym przekazie oraz wrażliwości na kontekst miejsca.



**Bilans terenu**

Typ	Nazwa	Powierzchnia (m <sup>2</sup> )
Powierzchnia biologicznie czynna	ogrody uprawne	1 226,4
	Powierzchnia odprowadzająca	1 425,5
	trawniki	9 763,8
	wełnytko dawadźce	1 840,5
	działki uszupłone	4 206,9
		19 563,1 m <sup>2</sup>
Powierzchnia utwardzona	baseny sportowe	1 393,0
	chodniki	259,7
	drogi wewnętrzne	577,5
	parkingi drewniane	3 546,8
		5 776,8 m <sup>2</sup>
Powierzchnia zabudowy	budynki gospodarcze ogrodowe	225,5
	budynki mieszkalne M	445,5
	budynki mieszkalne H	185,4
	budynki mieszkalne D	207,4
	budynki parownicowe	1 589,9
		2 653,7 m <sup>2</sup>
		<b>37 234,8 m<sup>2</sup></b>





**DYPLOM Z ARCHICADEM**

KATEGORIA: DYPLOMY MAGISTERSKIE

# WYRÓŻNIENIE Natalia Madej

TEMAT: BEYOND WITCHCRAFT – AZYL DLA NIGERYJSKICH DZIECI OSKARŻONYCH  
O CZARY. OŚRODEK OPIEKUŃCZO-EDUKACYJNY W NIGERII

UCZELNIA: POLITECHNIKA WROCŁAWSKA

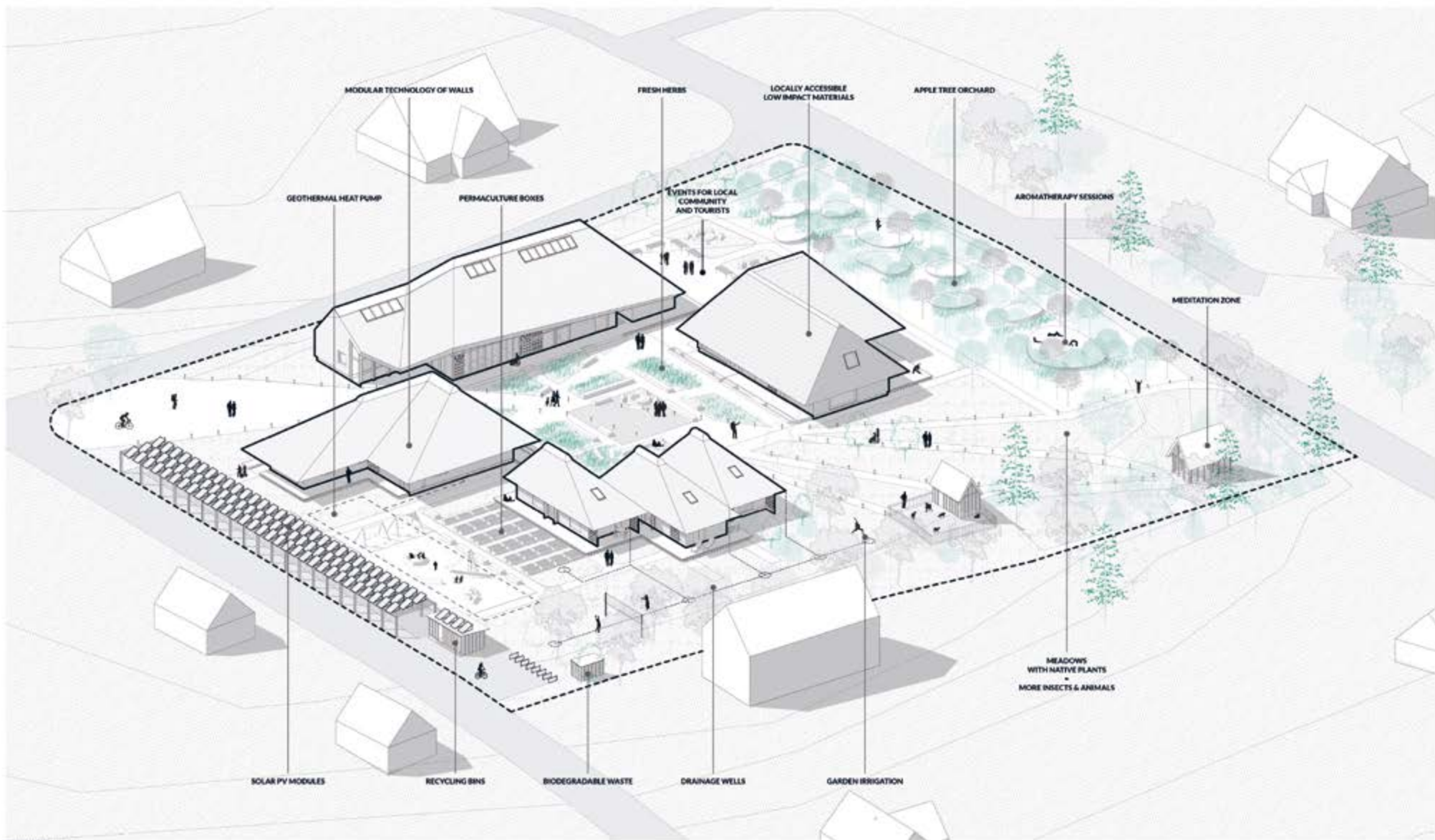
PROMOTOR: DR HAB. INŻ. ARCH. EWA CISEK



Beyond Witchcraft to ośrodek opiekuńczo-edukacyjny dla nigeryjskich dzieci oskarżonych o czary. Stigmatyzowane i odrzucone mogą odnaleźć w ośrodku nowy dom, zapewniający im bezpieczeństwo, wsparcie i szansę na nowy początek. Lokalizacja na kampusie uniwersyteckim gwarantuje ochronę i integrację ze środowiskiem akademickim. Centralny dziedzińiec, otoczony budynkami edukacyjnymi, rekreacyjnymi i administracyjnymi, sprzyja budowaniu relacji społecznych. Najmłodsze dzieci mieszkają blisko opiekunów, a starsze w oddzielnych modułach, ucząc się samodzielności.

Projekt łączy bezpieczeństwo z otwartością. Zadaszone werandy chronią przed warunkami atmosferycznymi i sprzyjają interakcjom. Mobilne elementy z recyklingu pozwalają dzieciom personalizować przestrzeń, wzmacniając ich poczucie autonomii. Strefy wspólne zaprojektowano tak, aby umożliwiały swobodne nawiązywanie relacji i rozwój umiejętności społecznych. Architektura czerpie z tradycyjnych metod budowlanych regionu – architektury wernakularnej. Suszone cegły gliniane, bambus i drewno minimalizują koszty, a także podkreślają lokalny charakter projektu. Naturalna wentylacja oraz orientacja zabudowy względem dominujących wiatrów zapewniają komfort termiczny bez klimatyzacji, a system retencyjny gromadzi wodę deszczową, zwiększając samowystarczalność ośrodka. Zrównoważone rozwiązania zmniejszają wpływ budynków na środowisko, jednocześnie zachowując ich trwałość i funkcjonalność. Ośrodek pełni również funkcję edukacyjną. Przestrzenie przeznaczone na warsztaty rzemieślnicze, zajęcia artystyczne i szkolenia zawodowe dają dzieciom narzędzia do budowania niezależności. Integracja z kampusem wspiera ich reintegrację społeczną i otwiera możliwości dalszego kształcenia. Beyond Witchcraft to ośrodek stanowiący manifest walki o prawa dzieci. Wykorzystanie lokalnych materiałów, optymalizacja kosztów i ekologiczne technologie podkreślają jego społecznie odpowiedzialny charakter. To przestrzeń, która chroni, edukuje i inspirowa do zmiany, tworząc bezpieczne miejsce dla dzieci.

OPINIA KOMISJI: Praca porusza ważny temat społeczny i jednocześnie wykazuje dużą wrażliwość oraz zaangażowanie autorki. Odpowiada na potrzeby dzieci, tworząc przestrzeń wspierającą rozwój i bezpieczeństwo. Dla nas – Europejczyków, są to często sytuacje trudne do wyobrażenia, co tym bardziej podkreśla wagę podjętego tematu. Projekt wyróżnia się przemyślaną formą oraz dojrzałością ideową. Zastosowanie programu Archicad umożliwiło klarowne opracowanie koncepcji i szczegółową prezentację zastosowanych rozwiązań. Jury doceniło spójność idei, warsztatu i technologii – to świadoma, odpowiedzialna i odważna architektura społeczna.



axometry | scale 1:200

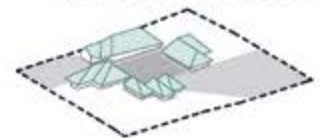
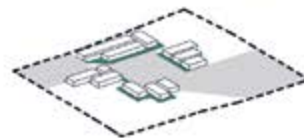
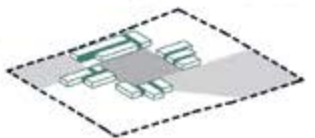
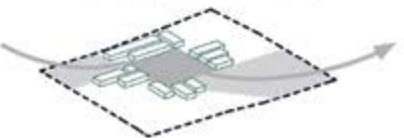
**the view as a narrative**  
the axis of view determines the spatial organization

**horizontal segments organized around the lower square**  
formation of the entrance, main square, the path towards the nature and view, buildings create urban interiors

**internal circulation system**  
connections between each segment enable clear and simple mobility system

**terraces that integrate the segments**  
terraces form coherent, accessible and inter-connected whole

**modern vernacularity**  
forms of the buildings resemble traditional Casablanca village houses



scheme of shaping the body of the complex



**DYPLOM Z ARCHICADEM**  
KATEGORIA: DYPLOMY MAGISTERSKIE

# WYRÓŻNIENIE Maja Stankowska

TEMAT: SZEPTY TRADYCJI: BOJKOWSKA OSTOJA DOBREGO SAMOPOCZUCIA –  
OŚRODEK WYPOCZYNKOWY DLA MIŁOŚNIKÓW NATURY I LOKALNEGO FOLKLORU  
W SMEREKU

UCZELNIA: POLITECHNIKA WROCŁAWSKA

PROMOTOR: DR HAB. INŻ. ARCH. JOANNA JABŁOŃSKA

Przedmiotem opracowania jest koncepcja architektoniczno-budowlana ośrodka wypoczynkowego dla miłośników natury i lokalnego folkloru w Smereku w Bieszczadach. Jest to obecnie popularny i intensywnie rozwijający się turystycznie region, ulegający niekontrolowanej komercjalizacji, która prowadzi do zaniku rodzimej architektury oraz przyczynia się do postępującego chaosu przestrzennego.

Głównym celem pracy jest przedstawienie obiektu promującego zapomnianą architekturę regionalną Bieszczad, która przez wieki kształtowała karpacki krajobraz. Praca stanowi próbę „przetłumaczenia” tradycyjnej architektury na współczesność, a tym samym – przywrócenia jej na rodzime obszary. W projektowanym obiekcie ważne było ukazanie idei „slow tourism” poprzez zapewnienie przestrzeni zapraszających użytkowników do zapoznania się z lokalną kulturą i interakcji z miejscowym społeczeństwem, a także wspierania lokalnych biznesów. Projektowane przestrzenie zachęcają również do aktywnego odpoczynku i odnowy psychicznej w bliskim kontakcie z górskim krajobrazem. Koncepcja ośrodka bazuje na idei projektowania biofilnego, którego głównym celem jest przybliżenie człowieka do natury oraz jej zasobów poprzez świadomy dobór materiałów i rozwiązań funkcjonalno-przestrzennych. Według E. Osborna Wilsona, twórcy terminu biofilia, w obecnych czasach naturalna ludzka więź z przyrodą słabnie w wyniku przebywania na co dzień w zurbanizowanym środowisku miejskim, co z kolei prowadzi do złego samopoczucia oraz licznych zaburzeń psychicznych. Projekt ma na celu zadbanie o kondycję psychiczną użytkowników poprzez zapewnienie im przyjaznych, czytelnych, atrakcyjnych estetycznie i relaksujących przestrzeni oraz wykorzystanie naturalnych materiałów, dobrej wentylacji i naturalnego oświetlenia.

OPINIA KOMISJI: Projekt wyróżnia się wrażliwością na lokalny kontekst i kulturę, tworząc architekturę zakorzenioną w tradycji Bojków. Autorka umiejętnie połączyła naturalne otoczenie z elementami folkloru, tworząc przestrzeń sprzyjającą wyciszeniu i regeneracji. Koncepcja przekonująco wpisuje się w ideę „slow tourism”, oferując alternatywę wobec postępującej komercjalizacji regionu. Całość cechuje się spójnością, estetyczną dojrzałością i świadomym podejściem do ochrony dziedzictwa kulturowego.





**DYPLOM Z ARCHICADEM**  
KATEGORIA: DYPLOMY MAGISTERSKIE

# WYRÓŻNIENIE Agata Wtorkowska

TEMAT: PONOWNE WYKORZYSTANIE MATERIAŁÓW I ELEMENTÓW  
ARCHITEKTONICZNYCH. CENTRUM EDUKACJI CYRKULARNEJ W DAWNEJ FABRYCE  
DOMÓW STARE ŚWIDRY W WARSZAWIE  
UCZELNIA: POLITECHNIKA WARSZAWSKA  
PROMOTOR: PROF. DR HAB. INŻ. ARCH. ELŻBIETA RYŃSKA

Projekt Centrum Edukacji Cyrkularnej to innowacyjna koncepcja architektoniczna, która łączy adaptację obiektów postindustrialnych z edukacją na temat ekonomii cyrkularnej i zrównoważonego rozwoju. Lokalizacja na terenie dawnej Fabryki Domów w Warszawie pozwala na wykorzystanie istniejącej tam (na dzień rozpoczęcia pracy nad dyplomem) infrastruktury, a tym samym na podkreślenie wartości ponownego użycia obiektów i materiałów, jak również integrację dziedzictwa przemysłowego z nowoczesnymi funkcjami. Centrum stanowi interdyscyplinarną przestrzeń edukacyjną i usługową. Oferując warsztaty, ekspozycje i usługę centrum cyrkulacyjnego, promuje odpowiedzialne gospodarowanie zasobami i upcycling. Znajdują się tu także przestrzenie dla centrum psychologicznego i kadry naukowej, wspierające rozwój świadomości ekologicznej oraz psychologiczne aspekty zmiany podejścia do przedmiotów i materiałów.

Ważnym elementem projektu są obszerne magazyny i punkty napraw, które działają jako lokalne centra wymiany i ponownego wykorzystania surowców. Projekt rozwija również aspekty miastotwórcze, aktywizując przestrzeń i włączając ją w życie lokalnej społeczności. Tworzy miejsca spotkań, przestrzenie warsztatowe oraz otwarte strefy publiczne, w których edukacja łączy się z codziennym użytkowaniem. Dzięki temu teren dawnej fabryki przekształca się w żywy organizm, wpisujący się w tkankę miejską. Ponadto estetyka i sposób zagospodarowania podkreślają długowieczność i wartość adaptowanych obiektów, zmieniając ich percepcję oraz zwiększając funkcjonalność. Centrum Edukacji Cyrkularnej to modelowa realizacja idei architektury cyrkularnej, łącząca historię miejsca z rozwiązaniami przyszłościowymi. Projekt ukazuje, jak harmonijne współistnienie przeszłości i przyszłości może przyczynić się do zrównoważonego rozwoju miast oraz kształtowania nowego podejścia do materiałów, obiektów i przestrzeni.

OPINIA KOMISJI: Praca wyróżnia się zaangażowaniem i starannością w podejściu do tematu ponownego wykorzystania materiałów oraz adaptacji istniejącego budynku. Projekt podejmuje ważne zagadnienie gospodarki cyrkularnej, wykorzystując dawną fabrykę domów jako przestrzeń nowoczesnego centrum edukacyjnego. Widać duży nakład pracy oraz świadome użycie istniejących materiałów, co podkreśla ekologiczne i społeczne wartości projektu. Praca zasługuje na wyróżnienie za konsekwentne podejście do zrównoważonej architektury i rewitalizacji przestrzeni.



**DYPLOM Z ARCHICADEM**

KATEGORIA: DYPLOMY INŻYNIERSKIE

# I NAGRODA

## Kamila Tomczak

TEMAT: SOMMERHUS – EKOLOGICZNA REINTERPRETACJA DUŃSKICH DOMKÓW

LETNISKOWYCH NA PÓŁWYSPIE JUTLANDZKIM

UCZELNIA: AKADEMIA SZTUKI W SZCZECINIE

PROMOTOR: MGR INŻ. ARCH. ANNA PASZKOWSKA-THUROW

Projekt domków letniskowych (sommerhuse) w Hirtshals na Półwyspie Jutlandzkim to połączenie ekologicznych rozwiązań z duńską filozofią hygge. Koncepcja obejmuje projekt architektury i aranżację wnętrz, bazujące na naturalnych materiałach: ubijanej ziemi, drewnie, ceramice oraz panelach z trawy morskiej. Główne założenie to stworzenie przyjaznej, harmonijnej przestrzeni, sprzyjającej bliskości z naturą.

Domki zaprojektowano w dwóch wariantach: 4-osobowym, przeznaczonym dla modelu rodziny 2+2, 2-osobowym, będącym ergonomiczną wersją dostosowaną do osób z niepełnosprawnościami. Każdy domek można połączyć łącznikiem, tworząc trzy możliwe układy przestrzenne: sommerhus 4-osobowy + łącznik + sommerhus 2-osobowy, sommerhus 4-osobowy + łącznik + sommerhus 4-osobowy, sommerhus 2-osobowy + łącznik + sommerhus 2-osobowy. Łącznik pełni funkcję integracyjną i zawiera trzy strefy: kąpielową (balia i prysznic na świeżym powietrzu), ogród zimowy z lokalnymi roślinami oraz palenisko do wspólnego spędzania czasu. Najbardziej charakterystycznym elementem domków są ściany z ubijanej ziemi. Materiał ten redukuje emisję CO<sub>2</sub>, zapewnia skuteczną izolację termiczną i doskonale komponuje się z nadmorskim krajobrazem. Dzięki dużej masie termicznej ściany utrzymują ciepło zimą i chłód latem, zmniejszając zapotrzebowanie na ogrzewanie i klimatyzację. Co więcej, budulec pochodzi bezpośrednio z terenu budowy, co minimalizuje ślad węglowy, a jego recykling jest niezwykle prosty. Przestrzeń dzienną domków tworzy salon, jadalnia oraz kuchnia z tradycyjnym piecem kaflowym, który pełni funkcję grzewczą i kulinarną. Atmosferę hygge podkreślają naturalne materiały, ciepłe barwy i tekstylia z lnu oraz bawełny, które zapewniają przytulność i komfort.

Projekt odpowiada na rosnącą potrzebę ekologicznego budownictwa, wpisując się w duńskie podejście do harmonii człowieka z naturą. Dzięki innowacyjnym, a jednocześnie tradycyjnym rozwiązaniom, może być inspiracją również dla rodzimych projektów.

OPINIA KOMISJI: Praca stanowi inspirującą reinterpretację tradycyjnej architektury duńskich domków letniskowych, łączącą estetykę z nowoczesnymi, technicznymi i ekologicznymi rozwiązaniami. Autorka wykazała się dużą wrażliwością na kontekst środowiskowy Półwyspu Jutlandzkiego, proponując projekt, który harmonijnie wpisuje się w krajobraz, minimalizując negatywny wpływ na przyrodę.

Projekt wyróżnia się konsekwentnym podejściem do zrównoważonego rozwoju, umiejętnym łączeniem tradycyjnych rozwiązań z nowoczesnością oraz wysokim poziomem warsztatowym.







**DYPLOM Z ARCHICADEM**

KATEGORIA: DYPLOMY INŻYNIERSKIE

# II NAGRODA Magdalena Mynarska

TEMAT: OŚRODEK WCZASOWY POLITECHNIKI ŚLĄSKIEJ W JASTRZĘBIEJ GÓRZE –  
PROJEKT KONCEPCYJNY

UCZELNIA: POLITECHNIKA ŚLĄSKA W GLIWICACH

PROMOTOR: DR INŻ. ARCH. ALEKSANDRA WITECZEK

Ośrodek wczasowy w Jastrzębiej Górze składa się z kompleksu trzech budynków. Dawny budynek kolonijny został zmodernizowany i przebudowany, zyskując nowe funkcje ogólnodostępne, natomiast dwa pozostałe obiekty sprawują funkcje noclegowe. Ośrodek wtopiony jest w zieleni – otoczony bogatym programem zewnętrznym oraz pasami z chronioną roślinnością endemiczną, mającą na celu stworzenie mikroklimatu nadmorskiego. Budynek od strony dziedzica został podcięty o jedną kondygnację, co sprawia, że w miejscu parteru widoczne są jedynie drewniane słupy konstrukcyjne, sprawiające wrażenie nadmorskiego moła. Projektowane budynki naprowadzają na wieloletnie drzewo. Pomiędzy nimi zaś stworzono wnętrze urbanistyczne, pełniące funkcję integracyjną dla gości hotelu. Całość wykonano z konstrukcji drewnianej z wyłączeniem podpiwniczenia, które zrealizowano w technologii żelbetowej.

OPINIA KOMISJI: Praca przedstawia spójną, oszczędną w formie i funkcjonalną koncepcję ośrodka wczasowego, zaprojektowanego z myślą o potrzebach społeczności Politechniki Śląskiej. Autorka stworzyła przestrzeń sprzyjającą zarówno wypoczynkowi, jak i integracji, dbając przy tym o harmonijne wpisanie obiektu w nadmorski krajobraz Jastrzębiej Góry. Projekt zwraca uwagę przemyślaną organizacją przestrzenną oraz wyciuciem lokalnego kontekstu.







**DYPLOM Z ARCHICADEM**

KATEGORIA: DYPLOMY INŻYNIERSKIE

## III NAGRODA

# Hubert Zimniak

TEMAT: ODRODZENIE ŚRÓDMIEJSKIEGO DOMU – PLOMBA MIEJSKA WE WROCŁAWIU

UCZELNIA: POLITECHNIKA WROCŁAWSKA

PROMOTOR: DR INŻ. ARCH. WOJCIECH JANUSZEWSKI

Tematem dyplomu inżynierskiego jest projekt wielorodzinnego budynku mieszkalnego z częścią usługową w zabudowie plombowej, zaprojektowanego w myśl idei wrocławskiego domu miejskiego. Opracowanie obejmuje działkę na narożniku ulic Więziennej i Garbary na wrocławskim Starym Mieście oraz adaptację budynku po dawnym hotelu „Zaułek”. Założeniem tematu opracowania było zgłębienie zagadnienia domu miejskiego – jego wielofunkcyjności oraz ewoluującej formy, a także próba implementacji tych zagadnień w śródmiejską tkankę ze świadomością wyzwań, przed którymi stoi architektura w trzeciej dekadzie XXI w.

Projekt podejmuje problematykę malejącego udziału funkcji mieszkalnej w turystycznym centrum miasta, a także kwestię zrównoważonego rozwoju i architektury cyrkularnej. Dom miejski, usytuowany na trudnej, niedoświetlonej, staromiejskiej działce, wymagał szczególnego podejścia do procesu kształtowania bryły, określenia typologii projektowanych lokali oraz ukształtowania ich jako maksymalnie adaptowalnych i elastycznych.

Kameralny obiekt składa się z dwóch lokali usługowych, dziewięciu mieszkalnych, części biurowej w budynku historycznym oraz części podziemnej z garażem podziemnym i strefą mieszkańca. Lokale zostały zaprojektowane jako współczesna interpretacja układu amfiladowego, rozplanowanego wzdłuż efektownych, łukowych ścian zewnętrznych. Uskokowa, ekspresyjna bryła budynku, będąca wynikiem obowiązujących warunków technicznych, została zaprojektowana jako prefabrykowana konstrukcja z żelbetu pozyskanego z recyklingu paneli fotowoltaicznych. Elewacje z ryflowanego piaskowca, harmonizujące z wybitnym gmachem XVIII-wiecznego gmachu głównego Uniwersytetu Wrocławskiego, zostały dopasowane formatem tak, aby wtórnie wykorzystać kamień z elewacji jednego z przedwcześnie wyburzonych centrów handlowych we Wrocławiu. Przedstawiona koncepcja domu miejskiego stara się odpowiedzieć na wyzwania zobowiązującego kontekstu historycznego, a także teraźniejszości z perspektywą na przyszłość.

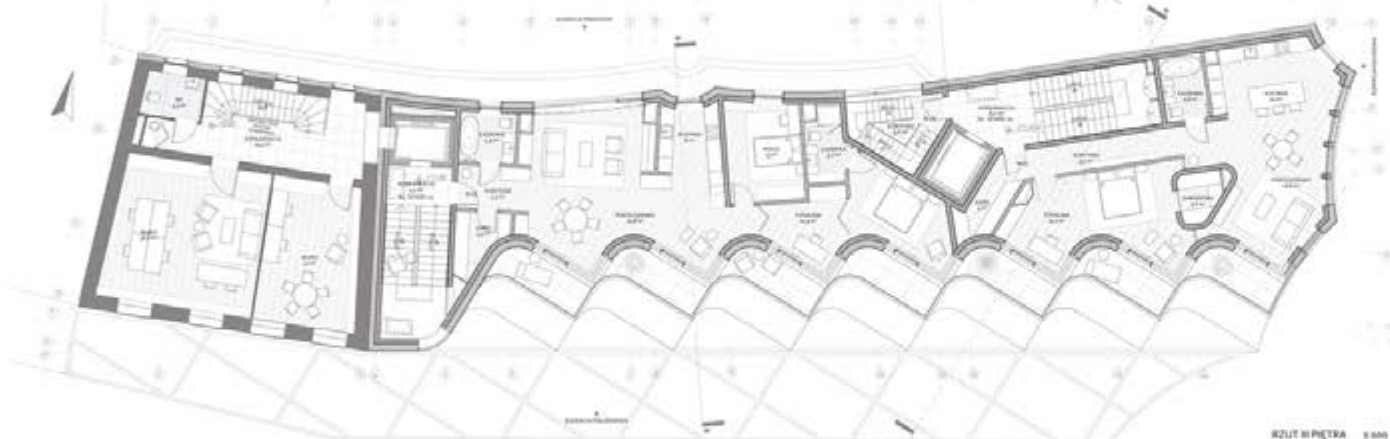
OPINIA KOMISJI: Praca została nagrodzona za świadome i wrażliwe podejście do problemu odtworzenia śródmiejskiej zabudowy poprzez projekt plomby miejskiej we Wrocławiu. Autor z powodzeniem nawiązuje do historycznego kontekstu miejsca, wprowadzając jednocześnie nowoczesne rozwiązania architektoniczne.

Projekt wyróżnia się umiejętnością harmonijnego łączenia tradycji ze współczesnością, tworząc spójną i funkcjonalną przestrzeń miejską. Na szczególne uznanie zasługują konsekwencja, estetyka oraz trafność zaproponowanych rozwiązań.

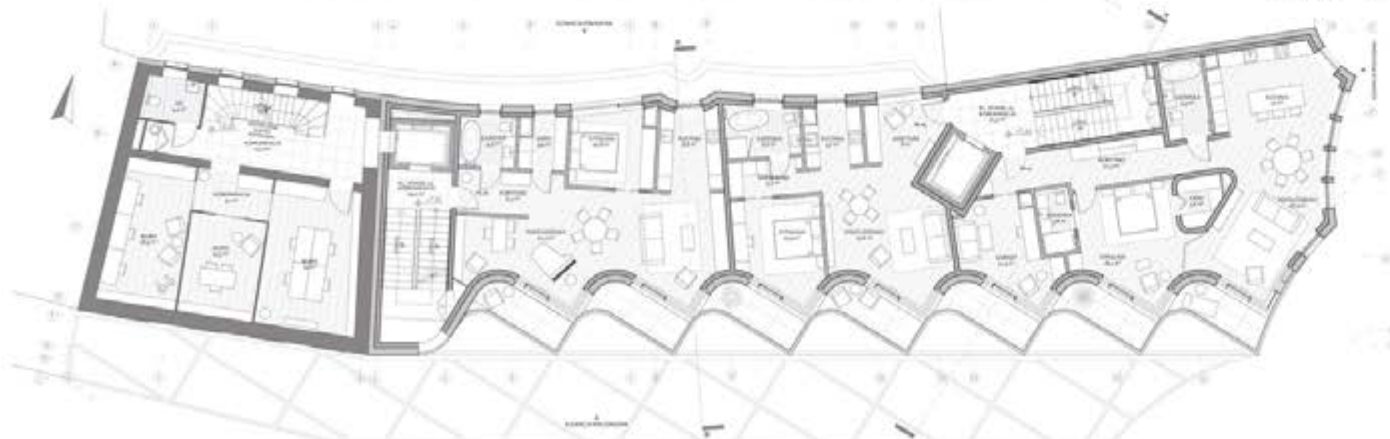




RZUT IV PIĘTRA 1:500



RZUT V PIĘTRA 1:500



RZUT VI PIĘTRA 1:500



WIDOK Z PERSPEKTYWY UL. WILCZANEJ



WIDOK Z PERSPEKTYWY UL. GRODZIEJ





**DYPLOM Z ARCHICADEM**

KATEGORIA: DYPLOMY INŻYNIERSKIE

# WYRÓŻNIENIE Barbara Beckier-Kazimierska

TEMAT: CENTRUM PROPAGOWANIA BIORÓŻNORODNOŚCI W JURGOWIE

UCZELNIA: WYŻSZA SZKOŁA PRZEDSIĘBIORCZOŚCI I ADMINISTRACJI W LUBLINIE

PROMOTOR: DR INŻ. ARCH. NATALIA GORGOL

Centrum Propagowania Bioróżnorodności w Jurgowie to miejsce, którego zadaniem jest integracja edukacji z naturą. Przestrzeń obiektu zaprojektowano tak, aby wykorzystywać naturalne światło, a duże przeszklenia na naziemnej kondygnacji pozwalają podziwiać panoramę Tatr Bielskich. Wnętrza zaaranżowano w sposób sprzyjający wyciszeniu i refleksji, a także umożliwiający aktywną edukację. Założenie projektowe zostało oparte na kompozycji radialnej, której centrum stanowi atrium. To otwarta i pełna naturalnych zasobów przestrzeń, o harmonijnej organizacji funkcji i przepływie ruchu. Wysokie, przeszklone ściany podziemnego atrium zapewniają naturalne światło, przenikając do przyległych pomieszczeń. Zabieg ten podkreśla poczucie jedności i spójności całego założenia. Centrum oferuje multimedialne ekspozycje i zabiera odwiedzających w podróż przez skalę i przestrzeń, budując świadomość bioróżnorodną. Strefy edukacyjne zostały zaplanowane jako modułowe, co zapewnia elastyczność w aranżacji wystaw i możliwość dostosowania ich do zmieniających się potrzeb.

Obiekt ma na celu wspieranie lokalnych rzemieślników i producentów żywności, dlatego w ramach założenia projektowego przewidziano strefy gastronomiczne i handlowe. W ich obszarze odwiedzający będą mogli nabyć i skosztować oferowane produkty. W ramach zamierzenia projektowego utworzono spójny funkcjonalnie program zagospodarowania terenu otaczającego Centrum. Nawiązując do kompozycji budynku, odwiedzający prowadzeni są przez różnorodne biologiczne obszary. Trasa rozpoczyna się od łąki kwietnej, następnie wiedzie przez kolejne piętra roślinności, by zakończyć się przy oczku wodnym, inspirowanym górskim potokiem. Jego punkt kulminacyjny stanowi wodosпад ścienny.

OPINIA KOMISJI: Praca przedstawia przemyślaną i spójną koncepcję centrum promującego bioróżnorodność, harmonijnie wpisującą się w naturalne otoczenie Jurgowa. Autorka zwraca uwagę na istotny temat ochrony środowiska, łącząc edukację z funkcjonalnością przestrzeni.

Projekt wyróżnia się ekologiczną wrażliwością oraz dbałością o detale sprzyjające integracji użytkowników z naturą. Na uznanie zasługują konsekwentne podejście do tematu oraz duży potencjał edukacyjny zaproponowanej przestrzeni.



### CRADLE OF CARE

1. Roof structure  
2. Wall structure  
3. Floor structure  
4. Foundation structure  
5. Wall structure  
6. Floor structure  
7. Foundation structure

**SECTION 1**

Roof structure  
Wall structure  
Floor structure  
Foundation structure

**SECTION 2**

Roof structure  
Wall structure  
Floor structure  
Foundation structure



**DYPLOM Z ARCHICADEM**

KATEGORIA: DYPLOMY INŻYNIERSKIE

# WYRÓŻNIENIE Olivia Gryska

TEMAT: CENTRUM MACIERZYŃSTWA W SENEGALU

UCZELNIA: POLITECHNIKA ŚLĄSKA

PROMOTOR: DR INŻ. ARCH. KRZYSZTOF KOZAK

Projekt inżynierski Centrum Macierzyństwa w Senegalu odpowiada na kluczowe wyzwania związane z opieką zdrowotną matek i noworodków w regionach o ograniczonym dostępie do infrastruktury medycznej. Budynek został zaprojektowany w oparciu o badania istniejącej placówki polskiej (Oddziału Położniczo-Ginekologicznego w Pyskowicach) oraz porównanie standardów europejskich z możliwościami Senegalu.

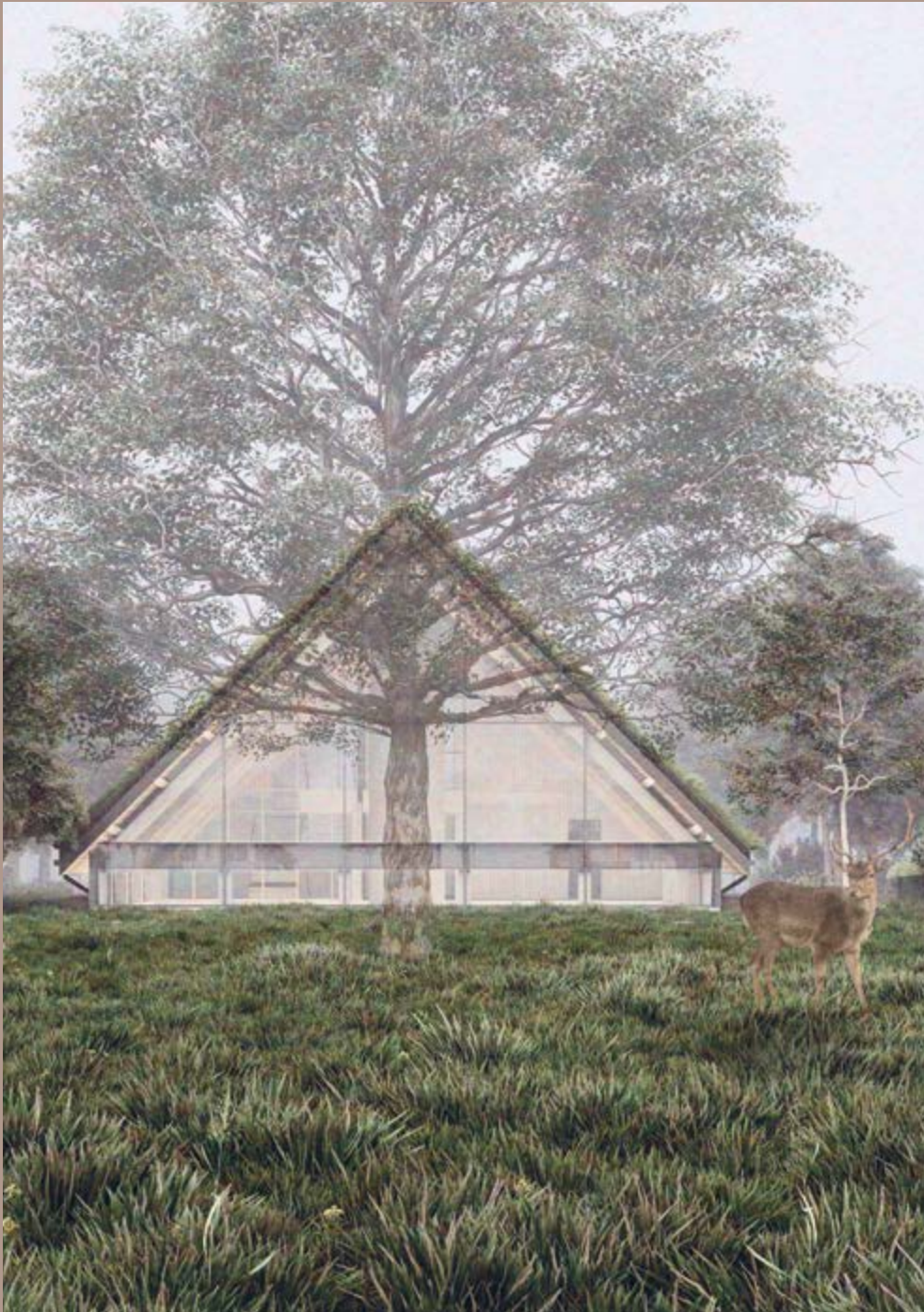
Architektura obiektu łączy nowoczesne rozwiązania funkcjonalne z lokalnymi technikami budowlanymi, naturalnymi materiałami oraz technologiami, co pozwala na harmonijną integrację z otoczeniem oraz minimalizację wpływu na środowisko. Budynek wykorzystuje system naturalnej wentylacji, scalonej funkcjonalnie z warstwami izolacji, który opiera się na zjawisku konwekcji cieplnej, dzięki czemu skutecznie chroni wnętrze placówki bez użycia energii elektrycznej. Dodatkowo zastosowano system retencji wody, zbierający deszczówkę i umożliwiający jej ponowne wykorzystanie. Forma nawiązuje do tradycyjnych senegalskich układów zabudowań gospodarstw domowych. Strefy funkcjonalne podzielone zostały na strefę intymną (oddziałową dla pacjentek) oraz otwartą (edukacyjną, dostępną dla osób z zewnątrz). Układ funkcjonalny obejmują sale porodowe, przestrzenie rekonwalescencji, gabinety medyczne oraz edukacyjne, wspierające profilaktykę i świadomość zdrowotną kobiet. Konstrukcja budynku została dostosowana do lokalnych możliwości budowlanych, umożliwiając realizację obiektu samodzielnie przez społeczność mieszkańców, bez użycia ciężkiego sprzętu.

Centrum Macierzyństwa w Senegalu to zrównoważony projekt, łączący nowoczesne i tradycyjne rozwiązania. Dzięki wykorzystaniu lokalnych materiałów, pasywnej wentylacji i prostych metod budowlanych, obiekt jest ekologiczny, dostępny i dostosowany do regionalnych potrzeb.

OPINIA KOMISJI: Praca podejmuje istotny temat wsparcia lokalnej społeczności poprzez projekt centrum macierzyństwa. Autorka wykazała się wnikliwością w analizie warunków kulturowych i środowiskowych, proponując rozwiązania, które wydają się dość dobrze dostosowane do realiów Senegalu. Projekt łączy funkcjonalność z troską o komfort użytkowników, jednocześnie wpisując się w lokalny kontekst i standardy społeczności. Na uznanie zasługuje społeczne zaangażowanie oraz odpowiedzialne podejście do tematu.







**DYPLOM Z ARCHICADEM**

KATEGORIA: DYPLOMY INŻYNIERSKIE



# WYRÓŻNIENIE Tomasz Łaszczuk

TEMAT: MUZEJON. MUZEUM PAMIĘCI ROMÓW

UCZELNIA: POLITECHNIKA BIAŁOSTOCKA

PROMOTOR: PROF. DR HAB. INŻ. ARCH. JERZY UŚCINOWICZ

Społeczność cygańską, podobnie jak żydowską w czasie II wojny światowej, dotknęła eksterminacja ze strony nazistów. Wstępnym jej etapem było zgromadzenie Cyganów w dzielnicach żydowskich czy też innych, ściśle wyznaczonych miejscach. Jednym z nich były „Postrojki” w Szepletowie. W ich murach istniał obóz cygański, po którym nie zachował się żaden materialny ślad. Miejsce to, pomimo swojego historycznego znaczenia, zostało całkowicie zapomniane.

Muzeum Pamięci Romów jest próbą odbudowania historii tego miejsca. W dziejach Szepletowa osiedle „Postrojki”, w którym znajdowało się getto cygańskie, to jedna z najbardziej lekceważonych i dotąd niewyjaśnionych kart historii. Sama pamięć o społeczności cygańskiej, zgromadzonej i przybywającej w murach getta, ostatecznie uśmierczonej w obozach koncentracyjnych, powinna zostać upamiętniona. Z „Postrojek” przewieziono do Oświęcimia największy transport Cyganów, liczący ponad tysiąc osób. Istnieje pilna potrzeba ocalenia pamięci o nich – o ich historii, kulturze, tradycjach, obyczajach.

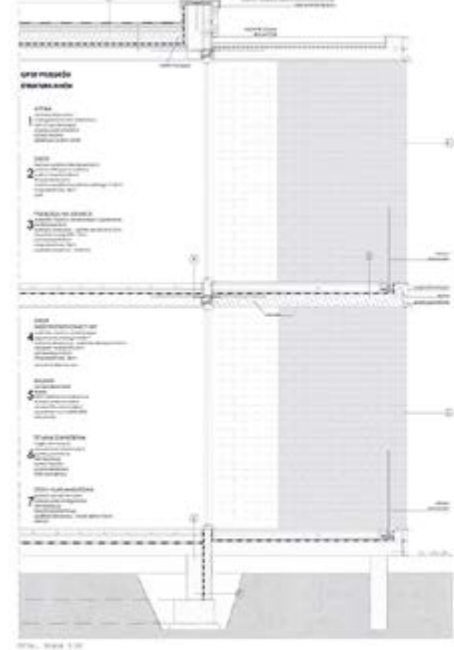
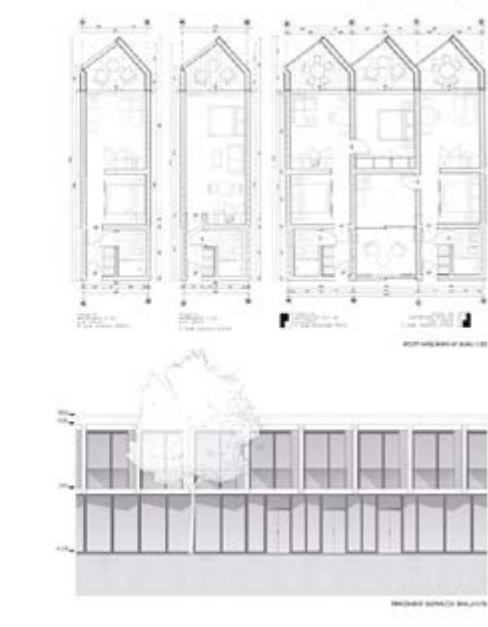
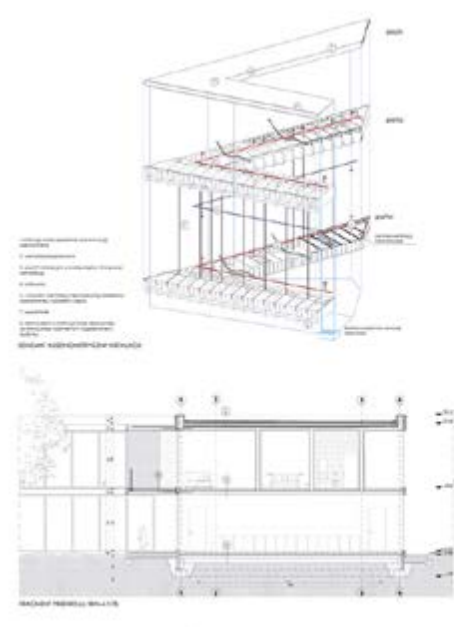
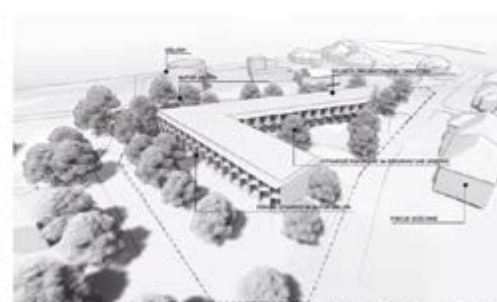
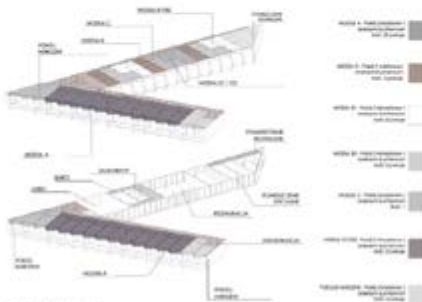
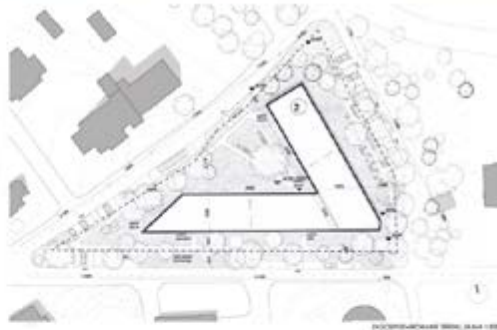
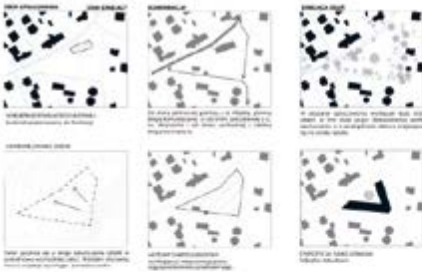
Ideą projektu jest adaptacja miejsca i zaprojektowanie na jego terenie formy, stanowiącej pewnego rodzaju odpowiednik typowy dla cygańskiej społeczności. Rozwiązania architektoniczne są nawiązaniem do dawnych namiotów cygańskich, pełniących funkcję schronienia. Ich charakterystyczne elementy w postaci stromych dachów o nieregularnych krawędziach, wykonanych z mchu, liści i gałęzi dostępnych w lasach (w przypadku mniej zamożnych Cyganów), stały się motywem inspirującym w kwestii rozwiązań architektonicznych obiektu. Pod względem urbanistycznym zabudowę ukierunkowano centralnie do środka, tworząc symbol koła z szesnastoma promieniami, które znajduje się na fladze społeczności romskiej. Sama struktura skupiających się centrycznie w okręgu budynków ma być sposobem kreacji, nawiązującym do form osadniczych taborów cygańskich, rozbijających swój obóz wokół ogniska na terenach odizolowanych.

OPINIA KOMISJI: Pracę wyróżnia podjęcie ważnego i potrzebnego tematu upamiętnienia historii Romów poprzez architekturę. Projekt łączy wyrazistą formę z czytelną symboliką, sprzyjającą edukacji i refleksji. Autor wykazał się dużą wrażliwością społeczną i kulturową, tworząc przestrzeń pamięci o silnym ładunku emocjonalnym i edukacyjnym. Na szczególne uznanie zasługują oryginalność oraz głębia przekazu.

\*NAGRODA PUBLICZNOŚCI: 373 to sumaryczna liczba głosów i komentarzy (instagram.com/wsc.pl, stan z dnia 31.08.2025, godz. 24, zgodnie z regulaminem głosowania).



**OŚRODEK POLITECHNIKI ŚLĄSKIEJ W JASTRZĘBIEI GÓRZE** to budowlany kompleks, w którym w sposób integralny połączono funkcje edukacyjne, badawcze i kulturalne. W ramach projektu przewidziano również funkcję biurową, która służyć będzie jako przestrzeń dla pracowników i studentów. Projekt jest wynikiem współpracy z biurem architektonicznym, które wykonało koncepcję i projekt wykonawczy.





**DYPLOM Z ARCHICADEM**

KATEGORIA: DYPLOMY INŻYNIERSKIE

# WYRÓŻNIENIE Paulina Miszczak

TEMAT: OŚRODEK WCZASOWY POLITECHNIKI ŚLĄSKIEJ W JASTRZĘBIEJ GÓRZE –  
PROJEKT KONCEPCYJNY

UCZELNIA: POLITECHNIKA ŚLĄSKA

PROMOTOR: DR INŻ. ARCH. DAMIAN RADWAŃSKI

Ośrodek czasowy Politechniki Śląskiej w Jastrzębiej Górze to nowoczesny, dwukondygnacyjny obiekt o funkcji hotelowej, który harmonijnie wpisuje się w otaczającą przestrzeń. Projekt zakłada wyburzenie istniejącej, zniszczonej zabudowy i zastąpienie jej nową formą, inspirowaną lokalnym krajobrazem. Bryła budynku, ukształtowana na wzór przeciętego trójkąta, dostosowuje się do granic działki, zachowując kluczowe elementy otoczenia, w tym centralnie usytuowane, stare drzewo o rozłożystej koronie, które stanowi symbol równowagi między architekturą a przyrodą.

Fasada ośrodka łączy tradycję z nowoczesnością, a zastosowane rozwiązania materiałowe nawiązują do mniej popularnego surowca tego regionu – cegły elewacyjnej. Jej wykorzystanie, inspirowane kaszubską historią i tradycją leśniczówek ukrytych wśród zieleni, nadaje obiektowi regionalny charakter. Przeszkłone galerie, wykonane ze szkła lustrzanego, odbijają otoczenie, potęgując efekt przenikania roślinności do wnętrza, podczas gdy ceglana fasada harmonizuje z krajobrazem. Nowoczesna interpretacja lokalnych detali, jak drewno, podziały elewacyjne i podcienie, tworzy spójny wizerunek budynku, harmonizując go z otoczeniem. Minimalna ingerencja w roślinność oraz zastosowanie przeszkleń umożliwiają naturalne doświetlenie wnętrza i podkreśla relację obiektu z krajobrazem. Układ funkcjonalny pozwala na maksymalne wykorzystanie walorów działki – pokoje hotelowe skierowano na północ i wschód, separując je od infrastruktury technicznej, znajdującej się na południu. Dodatkowo zaprojektowano nasadzenia wzdłuż granicy działki, tworząc zieloną barierę izolacyjną.

Podział funkcjonalny zapewnia komfort użytkownika. Parter mieści strefę wejściowo-administracyjną, restaurację oraz część hotelową, natomiast piętro zaprojektowano z myślą o pokojach hotelowych. Strefa ta jest częściowo nadwieszona – trójkątne balkony wysunięte poza obrys budynku tworzą dynamiczną formę. Wszystkie przestrzenie otwierają się na otaczającą przyrodę.

OPINIA KOMISJI: Projekt prezentuje spójną i funkcjonalną koncepcję ośrodka wypoczynkowego, odpowiadającego na potrzeby społeczności Politechniki Śląskiej. Autorka zaproponowała rozwiązania sprzyjające regeneracji i odpoczynkowi, z poszanowaniem charakteru nadmorskiego krajobrazu. Zwraca uwagę pragmatyzm kompozycyjny oraz czytelność idei przestrzennej, co przekłada się na przejrzystość użytkową projektu.







**DYPLOM Z ARCHICADEM**

KATEGORIA: DYPLOMY INŻYNIERSKIE

# WYRÓŻNIENIE Julia Rapacz

TEMAT: SZCZECINIANIN – TRANSFORMACJA SKŁADU POCIĄGU DLA RELACJI  
ŚWINOUJŚCIE-SZCZECIN

UCZELNIA: AKADEMIA SZTUKI W SZCZECINIE

PROMOTOR: MGR INŻ. ARCH. ANNA PASZKOWSKA-THUROW

Szczecinianin, którego projekt powstał na Wydziale Architektury Wnętrz i Scenografii Akademii Sztuki w Szczecinie, to wizja nowoczesnego i komfortowego pociągu długodystansowego. Tematem pracy jest transformacja wybranych wagonów pociągu relacji Świnoujście – Przemysł. Nazwa pociągu powstała ze względu na pochodzenie autorki i to, że Szczecin jest pierwszą główną stacją pośrednią Szczecinianina. Trasa również nie jest przypadkowa – to najdłuższe połączenie kolejowe w Polsce. Praca obejmuje koncepcję aranżacji wagonów, projekt wybranych wnętrz wagonów oraz projekt indywidualnych, autorskich modułów wchodzących w skład pociągu. Szczecinianin powstał na bazie wyników ankiety, która pozwoliła poznać najważniejsze potrzeby współczesnych użytkowników kolei i zrealizować je w projekcie. Koncepcja Szczecinianina ma na celu uwspółcześnienie wnętrza jednostek kolejowych w Polsce.

Projekt zakłada nietuzinkowe rozwiązania technologiczne, estetyczne oraz funkcjonalne, mające na celu przeniesienie podróży koleją na wyższy poziom komfortu. U podstaw projektu leży przekonanie, że podróż pociągiem może być czymś więcej niż przemieszczaniem się z punktu A do punktu B. Może stanowić przeżycie, rodzaj atrakcji, ciekawego doznania. Praca obejmuje projekt wybranych wnętrz wagonów oraz projekt indywidualnych, autorskich modułów wchodzących w ich skład. Wszystkie założenia projektowe zostały stworzone za pomocą miękkich linii i organicznych kształtów, które dodają futurystycznej estetyki i powiewu świeżości. Dzięki odpowiednim decyzjom materiałowym projekt jest spójny stylistycznie, a motywem przewodnim w doborze kolorystyki jest odcień zgaszonej czerwieni, widoczny we wszystkich projektowanych wagonach. Zastosowane materiały są produkowane w zgodzie z ideą zrównoważonego rozwoju, co podkreśla ekologiczne aspekty tego środka transportu.

OPINIA KOMISJI: Praca wyróżnia się przemyślanym i konsekwentnym podejściem do zagadnienia transformacji składu. Autorka wykazała się kreatywnością i praktycznym spojrzeniem na funkcjonalność oraz możliwości adaptacyjne istniejącej infrastruktury. Projekt jest spójny, dobrze zaplanowany i odpowiada na rzeczywiste potrzeby transportowe. Warto podkreślić umiejętne wykorzystanie ograniczeń wynikających z podjętego tematu – autorka skutecznie mierzy się z oczywistymi ograniczeniami i przekuwa je w atuty projektowe. To dojrzała koncepcja, zrealizowana z dużą starannością i wyczuciem kontekstu.





**DYPLOM Z ARCHICADEM**

KATEGORIA: DYPLOMY INŻYNIERSKIE

# WYRÓŻNIENIE Michał Rychlik

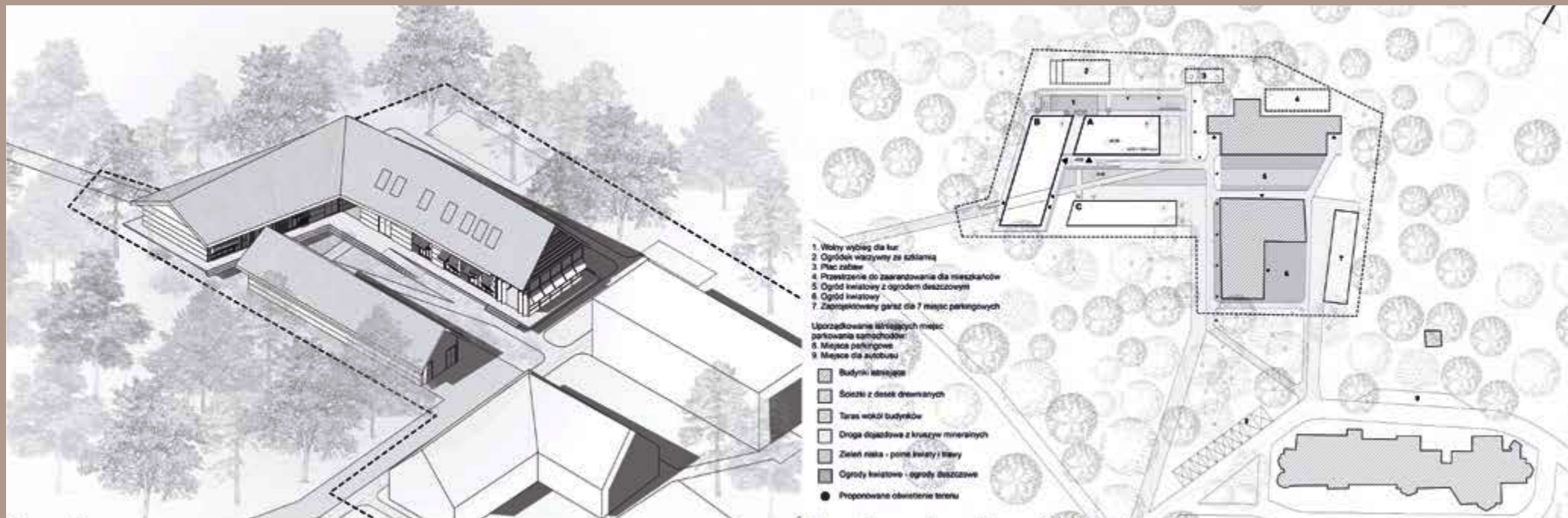
TEMAT: ADAPTACJA WRAZ Z PRZEBUDOWĄ OBIEKTU SAKRALNEGO DAWNEGO KOŚCIOŁA EWANGELICKIEGO W WIELUNIU WRAZ Z ZABUDOWĄ TOWARZYSZĄCĄ I ZAGOSPODAROWANIEM TERENU NA FUNKCJE USŁUGOWE  
UCZELNIA: PAŃSTWOWA AKADEMIA NAUK STOSOWANYCH W NYSIE  
PROMOTOR: MGR INŻ. ARCH. JAKUB TOMICZEK

Celem pracy dyplomowej jest adaptacja istniejącego obiektu sakralnego wraz z przynależnym budynkiem plebanii i zagospodarowanie terenu do funkcji użytkowej o charakterze kulturowym i artystycznym. Ma to być przestrzeń, w której organizowane będą uroczystości ważne dla życia lokalnej społeczności, a tym samym nowy kulturowy punkt na mapie miasta, jak również przedsięwzięcie mające na celu ratowanie zabytku. Co istotne, obiekt został funkcjonalnie połączony z przyległym budynkiem Muzeum.

Przedmiotem opracowania jest zagospodarowanie terenu w granicach opracowania, rozwiązania architektoniczno-budowlane oraz instalacyjne, niezbędne dla przebudowy dawnego kościoła ewangelickiego, odbudowy budynku dawnej plebanii oraz rekonstrukcji i projektu nowych elementów otoczenia obiektów wraz z adaptacją całego zespołu do nowych funkcji użytkowych, zlokalizowanego w Wieluniu przy ul. Ewangelickiej 6, na działkach o nr ewid. 412, 407 obręb 7, jedn. ewid. Wieluń – obszar miejski. Opracowanie przedstawia koncepcję adaptacji obiektów historycznych do nowych funkcji usługowych, stworzenie funkcjonalnych i nowoczesnych przestrzeni przy jednoczesnym poszanowaniu i zachowaniu historycznego dziedzictwa kulturowego danego regionu, przynosząc tym wiele korzyści społecznych, ekonomicznych i kulturowych. W zakresie adaptacji budynku dawnej plebanii praca zawiera rozwiązanie wariantowe w stosunku do ustaleń zawartych w dokumentach dotyczących formy i ochrony konserwatorskiej obiektu, polegające na rozbiórce budynku w złym stanie technicznym i pozbawionego wartości zabytkowej oraz wzniesienie w jego miejscu nowo zaprojektowanego, formą wpisującego się w pierwotną architekturę.

OPINIA KOMISJI: Praca prezentuje staranne i szanujące wyważony charakter podejście do adaptacji obiektu sakralnego. Autor z powodzeniem łączy elementy dziedzictwa z nowymi funkcjami usługowymi, tworząc przestrzeń otwartą i przyjazną dla lokalnej społeczności. Przemysłane zagospodarowanie terenu oraz zabudowa towarzysząca podkreślają spójność i funkcjonalność koncepcji. Na uwagę zasługuje konsekwencja oraz wrażliwość na kulturowy kontekst miejsca.







**DYPLOM Z ARCHICADEM**

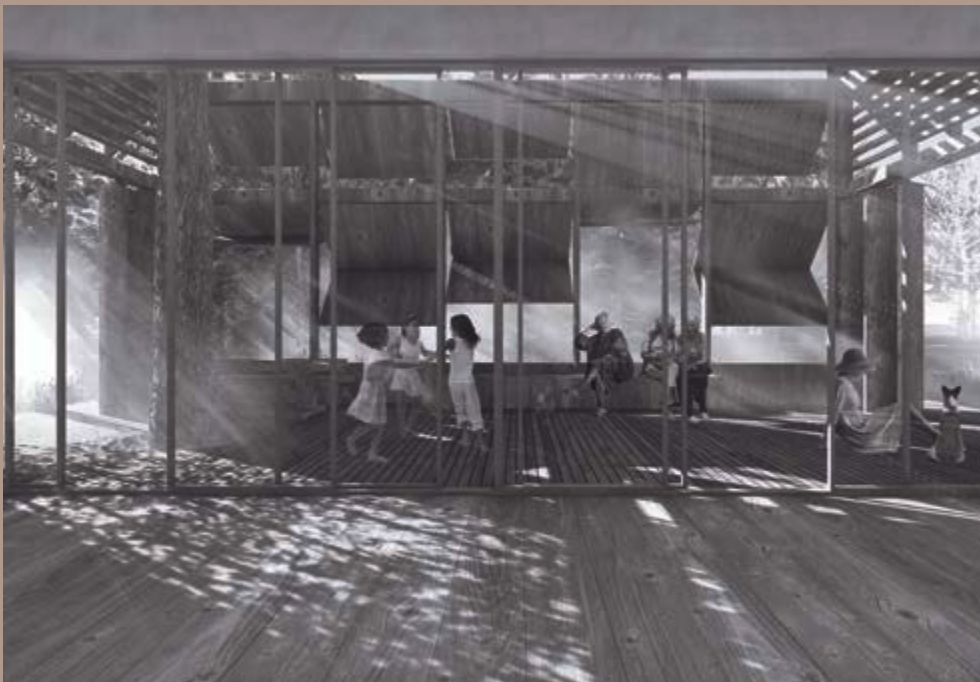
KATEGORIA: DYPLOMY INŻYNIERSKIE

# WYRÓŻNIENIE Zofia Sobieraj

TEMAT: DOM GOSPODYŃ WIEJSKICH. CENTRUM MIESZKAŃCA W MOJEJ WOLI

UCZELNIA: POLITECHNIKA WROCŁAWSKA

PROMOTOR: DR HAB. INŻ. ARCH. JOANNA JABŁOŃSKA



Dom Gospodyń Wiejskich to projekt łączący architekturę z człowiekiem i naturą, powstały z myślą o potrzebach mieszkańców osady Moja Wola – miejsca o wysokiej wartości przyrodniczej i historycznej. Głównym celem było stworzenie przestrzeni, która odpowiada na problemy ograniczonej dostępności do usług i infrastruktury. Symbolem i główną inspiracją do powstania projektu stały się koła gospodyń wiejskich, które są reprezentacją integracji społeczności wiejskiej, kultywowania tradycji i lokalnych zwyczajów.

Dom Gospodyń Wiejskich (A) to centrum integracji mieszkańców i miejsce spotkań lokalnego Koła Gospodyń Wiejskich. Centrum Mieszkańca (B) zaś to przestrzeń, która pozwala mieszkańcom na skorzystanie z niezbędnych usług. Zaprojektowane zostały tam m.in.: tymczasowe gabinety lekarskie, urzędnicze czy sale spotkań dla społeczności mieszkaniowej. Budynek C stanowi osobny element, usytuowany w miejscu istniejących garaży, będący budynkiem gospodarczo-garażowym. Wyrazistą cechą tutejszych wsi jest obecność przydomowych kurników. W związku z tym zaprojektowano kurnik jako integralny element kompleksu, umiejscowiony w budynku B. Kury stały się częścią architektury dzięki wprowadzeniu fragmentu wolnego wybiegu pomiędzy budynkami, co pozwala poczuć bezpośrednią obecność tych zwierząt oraz integrację z otoczeniem.

Dom Gospodyń Wiejskich można nazwać również próbą manifestu ku zmniejszeniu negatywnego wpływu architektury na otaczający nas krajobraz. Budynki wykonano w konstrukcji szkieletowej z lokalnego drewna C24, a elewacje pokryto panelami z kory dębowej, nawiązując do zabytkowego pałacu. Fundamenty z mikropali umożliwiły zachowanie drzew na terenie. Taka technologia, często realizowana ręcznie, minimalizuje ingerencję w systemy korzeniowe i ogranicza negatywny wpływ na otoczenie. Dom Gospodyń Wiejskich to projekt miejsca, które tworzy relacje – te między architekturą a człowiekiem, jak i te pomiędzy człowiekiem, zwierzętami a naturą.

OPINIA KOMISJI: Praca wyróżnia się uważnym podejściem do roli domu gospodyń wiejskich jako miejsca integracji społecznej. Autorka zaproponowała przestrzeń sprzyjającą aktywizacji mieszkańców oraz pielęgnacji lokalnych tradycji. Projekt charakteryzuje się dyskretną, inspirującą formą i funkcjonalnością, dzięki czemu dobrze wpisuje się w wiejski kontekst. Na uwagę zasługuje przemyślana organizacja przestrzeni oraz klarowność rozwiązań architektonicznych.



TWÓJ PARTNER  
**TECHNOLOGICZNY**

Album prac dyplomowych nagrodzonych w Konkursie WSC  
DYPLOM Z ARCHICADEM 2024/2025

Organizator Konkursu:

WSC Witold Szymanik i S-ka Sp. z o.o.

Jury Konkursu:

mgr inż. arch. Robert Konieczny (KWK Promes) — przewodniczący

mgr inż. arch. Piotr Buśko (Profil)

mgr inż. arch. Wojciech Gwizdak (2G Studio)

mgr inż. arch. Zbigniew Maćków (Maćków Pracownia Projektowa)

mgr inż. arch. Witold Szymanik (WSC)

mgr inż. arch. Iwona Szymanik (WSC)

mgr inż. arch. Rafał Ślęk (WSC) — sekretarz organizacyjny

mgr inż. arch. Szymon Wojciechowski (APA Wojciechowski)

Opisy prac zostały zredagowane na podstawie tekstów  
nadesłanych przez laureatów Konkursu.

Redakcja i korekta tekstu: Małgorzata Bachman (Polskie Radio)

Projekt graficzny: Marzka Dobrowolska

Druk: ENAF

Wydawca: WSC Witold Szymanik i S-ka Sp. z o.o.

ul. Brukselska 44 lok. 2, 03-973 Warszawa

Tel.: +48 22 617 68 35

wsc@wsc.pl | www.wsc.pl | www.wsc.pl/dza

NARZĘDZIA CYFROWE DLA ARCHITEKTÓW I INŻYNIERÓW  
WSC.PL



